



# คู่มือกำหนดมาตรฐาน การปฏิบัติงานตามภารกิจหลัก

องค์การบริหารส่วนตำบลเสาสะเล  
อำเภอหนองกุงศรี จังหวัดกาฬสินธุ์

## คำนำ

คู่มือกำหนดมาตรฐานการปฏิบัติงานตามภารกิจหลักขององค์การบริหารส่วนตำบลเสาเล่า ฉบับนี้ เป็นส่วนหนึ่งของการพัฒนาคุณภาพการบริหารจัดการ เพื่อใช้เป็นเครื่องมือในการปฏิบัติงาน โดยมีการจัดทำรายละเอียดในการปฏิบัติงานของสำนักปลัด กองคลัง กองช่างกองการศึกษา กองสวัสดิการสังคม ในองค์การบริหารส่วนตำบลเสาเล่าอย่างเป็นระบบครบถ้วน แสดงให้เห็นถึงขั้นตอนในการปฏิบัติงาน รายละเอียดงาน รายละเอียดเอกสารประกอบกรณีประชาชนผู้มารับบริการจะเข้ามาติดต่อราชการ เพื่อ กำหนดเป็นมาตรฐานในการปฏิบัติงานให้บรรลุตามข้อกำหนดที่สำคัญและสามารถสนองตอบความต้องการของผู้รับบริการและผู้มีส่วนได้ส่วนเสีย ตลอดจนเพื่อความโปร่งใสและความเป็นธรรมในการปฏิบัติงานของเจ้าหน้าที่ผู้รับผิดชอบ

องค์การบริหารส่วนตำบลเสาเล่า

มกราคม 2560

# บทที่ 1

## บทนำ

### หลักการและเหตุผล

จากบทบัญญัติแห่งพระราชบัญญัติสภาตำบลและองค์การบริหารส่วนตำบล พ.ศ. 2537แก้ไขเพิ่มเติมถึงฉบับที่ 6 พ.ศ. 2552 ส่วนที่ 3 เรื่อง อำนาจหน้าที่ขององค์การบริหารส่วนตำบล มาตรา 66 องค์การบริหารส่วนตำบลมีอำนาจหน้าที่ในการพัฒนาตำบล ทั้งในด้านเศรษฐกิจ สังคม และวัฒนธรรม และมาตรา 67 ภายใต้บังคับแห่งกฎหมาย องค์การบริหารส่วนตำบล มีหน้าที่ต้องทำในเขตองค์การบริหารส่วนตำบล

1. จัดให้มี และบำรุงรักษาทางน้ำและทางบก
2. รักษาความสะอาดของถนน ทางน้ำ ทางเดิน และที่สาธารณะ รวมทั้งกำจัดมูลฝอยและสิ่งปฏิกูล
3. ป้องกันโรคและระงับโรคติดต่อ
4. ป้องกันและบรรเทาสาธารณภัย
5. ส่งเสริมการศึกษา ศาสนา และวัฒนธรรม
6. ส่งเสริมการพัฒนาสตรี เด็ก เยาวชน ผู้สูงอายุ และผู้พิการ
7. คุ้มครองดูแล และบำรุงรักษาทรัพยากรธรรมชาติและสิ่งแวดล้อม
8. บำรุงรักษาศิลปะ จารีตประเพณี ภูมิปัญญาท้องถิ่นและวัฒนธรรมอันดีของท้องถิ่น
9. ปฏิบัติหน้าที่อื่นตามที่ราชการมอบหมาย

โดยจัดสรรงบประมาณ หรือบุคลากรให้ตามความจำเป็นและสมควรตามบทบาทภารกิจของส่วนท้องถิ่นตามกฎหมายรัฐธรรมนูญแห่งราชอาณาจักรไทย พ.ศ. 2550 พระราชบัญญัติตำบลและองค์การบริหารส่วนตำบล พ.ศ. 2537 แก้ไขเพิ่มเติมถึงฉบับที่ 6 พ.ศ. 2552 พระราชบัญญัติกำหนดแผนและขั้นตอนการกระจายอำนาจให้องค์กรปกครองส่วนท้องถิ่น พ.ศ. 2542 และพระราชกฤษฎีกาว่าด้วยหลักเกณฑ์และวิธีบริหารกิจการบ้านเมืองที่ดี พ.ศ. 2546 ประกอบกับหนังสือ กระทรวงมหาดไทย ที่ มท 0892.4/ว 435 ลงวันที่ 11 กุมภาพันธ์ 2548กำหนดแนวทางให้องค์กรปกครองส่วนท้องถิ่นวัดผลการบริหารและปฏิบัติราชการขององค์กรปกครองส่วนท้องถิ่นเพื่อทราบผลสัมฤทธิ์ตรงตามเป้าหมายภารกิจ โดยจัดทำคู่มือกำหนดมาตรฐานการ

ปฏิบัติงานขององค์การบริหารส่วนตำบลเสาเล่า มีเป้าประสงค์ในการนำมาตรการปฏิบัติงานตามภารกิจหลักที่ได้มาใช้ในการปรับปรุง แก้ไข ส่งเสริม พัฒนา ขยายหรือยุติการดำเนินการซึ่งบ่งชี้ว่ากระบวนการวิธีการจัดทำแผนหรือโครงการนั้นผลเป็นอย่างไร นำไปสู่ความสำเร็จบรรลุตามเป้าหมายวัตถุประสงค์หรือไม่ เพียงใด

คู่มือการปฏิบัติงาน ( Operating Manual) เป็นเครื่องมือที่สำคัญประการหนึ่งในการทำงาน ทั้งกับหัวหน้างานและผู้ปฏิบัติงานในหน่วยงาน จัดทำขึ้นไว้เพื่อจัดทำรายละเอียดของการทำงานในหน่วยงาน ออกมาเป็นระบบและครบถ้วน

### คู่มือการปฏิบัติงาน (Work Manual)

- เปรียบเสมือนแผนที่บอกเส้นทางการทำงานที่มีจุดเริ่มต้นและสิ้นสุดของกระบวนการ
  - ระบุถึงขั้นตอนและรายละเอียดของกระบวนการต่าง ๆ ขององค์กรและวิธีควบคุมกระบวนการนั้น
- มักจัดทำขึ้นสำหรับลักษณะงานที่ซับซ้อน มีหลายขั้นตอนและเกี่ยวข้องกับคนหลายคน
    - สามารถปรับปรุงเปลี่ยนแปลงเมื่อมีการเปลี่ยนแปลงการปฏิบัติงาน

### วัตถุประสงค์

1. เพื่อให้หัวหน้าหน่วยงานได้มีโอกาสทบทวนภาระหน้าที่ของหน่วยงานของตนว่ายังคงมุ่งต่อจุดสำเร็จขององค์การโดยสมบูรณ์อยู่หรือไม่ เพราะจากสภาพการเปลี่ยนแปลงต่าง ๆ ที่เกิดขึ้นอาจทำให้หน่วยงานต้องให้ความสำคัญแก่ภาระบางอย่างมากยิ่งขึ้น
2. เพื่อให้หัวหน้าหน่วยงานจัดทำ/กำหนดมาตรฐานการปฏิบัติงานหรือจุดสำเร็จของการทำงานของแต่ละงานออกมาเป็นลายลักษณ์อักษรเพื่อให้งานเกิดประโยชน์ต่อองค์การโดยส่วนรวมสูงสุด และเพื่อใช้มาตรฐานการทำงาน/จุดสำเร็จของงานนี้เป็นเครื่องมือในการประเมินผลการปฏิบัติงานของพนักงานต่อไปด้วย
3. เพื่อให้การปฏิบัติงานในปัจจุบันเป็นมาตรฐานเดียวกัน เพื่อให้ผู้ปฏิบัติงานได้ทราบความคาดหวังอย่างชัดเจนว่า การทำงานในจุดนั้น ๆ ผู้บังคับบัญชาจะวัดความสำเร็จของการทำงานในเรื่องใดบ้าง ซึ่งย่อมทำให้ผู้ปฏิบัติงานสามารถปรับวิธีการทำงานและเป้าหมายการทำงานให้ตรงตามที่หน่วยงานต้องการได้ และส่งผลให้เกิดการยอมรับผลการประเมินฯ มากยิ่งขึ้น เพราะทุกคนรู้ล่วงหน้าแล้วว่าทำงานอย่างไรจึงจะถือได้ว่ามีประสิทธิภาพ
4. เพื่อให้การปฏิบัติงานสอดคล้องกับนโยบาย วิสัยทัศน์ ภารกิจและเป้าหมายขององค์กร เพื่อให้หัวหน้าหน่วยงานสามารถมองเห็นศักยภาพของพนักงาน เนื่องจากการทำงานทุกหน้าที่มีจุดวัดความสำเร็จที่แน่นอนเด่นชัด หัวหน้างานจึงสามารถใช้ทรัพยากรบุคคล ให้เกิดประโยชน์สูงสุด

## ประโยชน์ของการจัดทำคู่มือการปฏิบัติงาน

ประโยชน์ของคู่มือการปฏิบัติงานที่มีต่อองค์กรและผู้บังคับบัญชา

1. การกำหนดจุดสำเร็จและการตรวจสอบผลงานและความสำเร็จของหน่วยงาน
2. เป็นข้อมูลในการประเมินค่างานและจัดชั้นตำแหน่งงาน
3. เป็นคู่มือในการสอนงาน
4. การกำหนดหน้าที่การงานชัดเจนไม่ซ้ำซ้อน
5. การควบคุมงานและการติดตามผลการปฏิบัติงาน
6. เป็นคู่มือในการประเมินผลการปฏิบัติงาน
7. การวิเคราะห์งานและปรับปรุงงาน
8. ให้ผู้ปฏิบัติงานศึกษางานและสามารถทำงานทดแทนกันได้
9. การวางแผนการทำงาน และวางแผนกำลังคน
10. ผู้บังคับบัญชาได้ทราบขั้นตอนและสายงานทำให้บริหารงานได้ง่ายขึ้น
11. สามารถแยกแยะลำดับความสำคัญของงาน เพื่อกำหนดระยะเวลาทำงานได้
12. สามารถกำหนดคุณสมบัติของพนักงานใหม่ที่จะรับได้ง่ายขึ้นและตรงมากขึ้น
13. ทำให้บริษัทสามารถปรับปรุงระเบียบแบบแผนการทำงานให้เหมาะสมยิ่งขึ้นได้
14. ยุติความขัดแย้งและเสริมสร้างความสัมพันธ์ในการประสานระหว่างหน่วยงาน
  
15. สามารถกำหนดงบประมาณและทิศทางการทำงานของหน่วยงานได้
16. เป็นข้อมูลในการสร้างฐานข้อมูลของบริษัทต่อไป
17. การศึกษาและเตรียมการในการขยายงานต่อไป
18. การวิเคราะห์ค่าใช้จ่ายกับผลงานและปริมาณกำลังคนของหน่วยงานได้
19. ผู้บังคับบัญชาบริหารงานได้สะดวก และรวดเร็วขึ้น
20. เกิดระบบการบริหารงานโดยมีส่วนร่วมสำหรับผู้บังคับบัญชาคนใหม่ในการร่วมกันเขียนคู่มือ

## ประโยชน์ของคู่มือการปฏิบัติงานที่มีต่อผู้ปฏิบัติงาน

1. ได้รับทราบภาระหน้าที่ของตนเองชัดเจนยิ่งขึ้น
2. ได้เรียนรู้งานเร็วขึ้นทั้งตอนที่เข้ามาทำงานใหม่/หรือผู้บังคับบัญชาที่มีต่อตนเองชัดเจน
3. ได้ทราบความหวัง (Expectation) ของผู้บังคับบัญชาที่มีต่อตนเองชัดเจน
4. ได้รู้ว่าผู้บังคับบัญชาจะใช้อะไรมาเป็นตัวประเมินผลการปฏิบัติงาน
5. ได้เข้าใจระบบงานไปในทิศทางเดียวกันทั้งหน่วยงาน
6. สามารถช่วยเหลืองานซึ่งกันและกันได้
7. เข้าใจหัวหน้างานมากขึ้น ทำงานด้วยความสบายใจ

8. ไม่เกี่ยงงานกัน รู้หน้าที่ของกันและกันทำให้เกิดความเข้าใจที่ติดต่อกัน
9. ได้ทราบจุดบกพร่องของงานแต่ละขั้นตอนเพื่อนำมาปรับปรุงงานได้
10. ได้เรียนรู้งานของหน่วยงานได้ทั้งหมด ทำให้สามารถพัฒนางานของตนเองได้
11. มีขั้นตอนในการทำงานที่แน่นอน ทำให้การทำงานได้ง่ายขึ้น
12. รู้จักวางแผนการทำงานเพื่อให้ผลงานออกมาตามเป้าหมาย
13. สามารถใช้เป็นแนวทางเพื่อการวิเคราะห์งานให้ทันสมัยอยู่ตลอดเวลา
14. สามารถแบ่งเวลาให้กับงานต่าง ๆ ได้อย่างถูกต้องเหมาะสม
15. รู้ขอบเขตสายการบังคับบัญชาทำงานให้การประสานงานง่ายขึ้น
16. ได้เห็นภาพรวมของหน่วยงานต่าง ๆ ในฝ่ายงานเดียวกันเข้าใจงานมากขึ้น
17. สามารถทำงานได้อย่างมีประสิทธิภาพมากยิ่งขึ้น เพราะมีสิ่งที่ย้ำอิง
18. ได้รู้ว่าตนเองต้องมีการพัฒนาอะไรบ้างเพื่อให้ได้ตามคุณสมบัติที่ต้องการ
19. ได้เรียนรู้และรับทราบที่เพื่อนร่วมงานทำอะไร เข้าใจกันและกันมากขึ้น
20. ได้รู้ว่างานที่ตนเองทำอยู่นั้นสำคัญต่อหน่วยงานอย่างไร เกิดความภาคภูมิใจ

#### ความหมายองค์การบริหารส่วนตำบล

องค์การบริหารส่วนตำบลมีชื่อย่อเป็นทางการว่า อบต. มีฐานะเป็นนิติบุคคล และเป็นราชการบริหารส่วนท้องถิ่นรูปแบบหนึ่ง ซึ่งจัดตั้งขึ้นตามพระราชบัญญัติสภาตำบลและองค์การบริหารส่วนตำบล พ.ศ. 2537 และที่แก้ไขเพิ่มเติมจนถึงฉบับที่ 6 พ.ศ. 2552 โดยยกฐานะจากสภาตำบลที่มีรายได้โดยไม่รวมเงินอุดหนุนในปีงบประมาณที่ล่วงมาติดต่อกันสามปีเฉลี่ยไม่ต่ำกว่าปีละหนึ่งแสนห้าหมื่นบาท (ปัจจุบัน ณ วันที่ 30 มีนาคม พ.ศ. 2558 มีองค์การบริหารส่วนตำบลทั้งสิ้น 5,335 แห่ง)

#### รูปแบบองค์การ

องค์การบริหารส่วนตำบล ประกอบด้วย สภาองค์การบริหารส่วนตำบล และนายกองค์การบริหารส่วนตำบล

1. สภาองค์การบริหารส่วนตำบลประกอบด้วยสมาชิกสภาองค์การบริหารส่วนตำบลจำนวนหมู่บ้านละสองคน ซึ่งเลือกตั้งขึ้นโดยราษฎรผู้มีสิทธิเลือกตั้งในแต่ละหมู่บ้านในเขตองค์การบริหารส่วนตำบลนั้น กรณีที่เขตองค์การบริหารส่วนตำบลใดมีเพียงหนึ่งหมู่บ้านให้มีสมาชิกองค์การบริหารส่วนตำบลจำนวนหกคน และในกรณีมีเพียงสองหมู่บ้านให้มีสมาชิกองค์การบริหารส่วนตำบล หมู่บ้านละสามคน

2. องค์การบริหารส่วนตำบลมีนายกองค์การบริหารส่วนตำบล หนึ่งคน ซึ่งมาจากการเลือกตั้งผู้บริหารท้องถิ่นโดยตรง การเลือกตั้งโดยตรงของประชาชนตามกฎหมายว่าด้วยการเลือกตั้งสมาชิกสภาท้องถิ่น

หรือผู้บริหารท้องถิ่น

## การบริหาร

กฎหมายกำหนดให้มีคณะกรรมการบริหาร อบต. (ม.58) ประกอบด้วยนายกองค์การบริหารส่วนตำบล 1 คน และให้นายกองค์การบริหารส่วนตำบลแต่งตั้งรองนายกองค์การบริหารส่วนตำบล 2 คน ซึ่งเรียกว่า ผู้บริหารขององค์การบริหารส่วนตำบลหรือผู้บริหารท้องถิ่น

## อำนาจหน้าที่ของ อบต.

อบต.มีหน้าที่ตามพระราชบัญญัติสภาพตำบล และองค์การบริหารส่วนตำบล พ.ศ. 2537 และแก้ไขเพิ่มเติม (ฉบับที่ 3 พ.ศ. 2542)

1. พัฒนาตำบลทั้งในด้านเศรษฐกิจ สังคม และวัฒนธรรม (มาตรา 66)
2. มีหน้าที่ต้องทำตามมาตรา 67 ดังนี้
  - จัดให้มีและบำรุงทางน้ำและทางบก
  - การรักษาความสะอาดของถนน ทางน้ำ ทางเดินและที่สาธารณะ รวมทั้งการกำจัด

ขยะมูลฝอยและสิ่งปฏิกูล

- ป้องกันโรคและระงับโรคติดต่อ
  - ป้องกันและบรรเทาสาธารณภัย
  - ส่งเสริมการศึกษา ศาสนาและวัฒนธรรม
  - ส่งเสริมการพัฒนาสตรี เด็กและเยาวชน ผู้สูงอายุและพิการ
  - คุ้มครอง ดูแลและบำรุงรักษาทรัพยากรธรรมชาติและสิ่งแวดล้อม
  - บำรุงรักษาศิลปะ จารีตประเพณี ภูมิปัญญาท้องถิ่นและวัฒนธรรมอันดีของท้องถิ่น
  - ปฏิบัติหน้าที่อื่นตามที่ทางราชการมอบหมาย
3. มีหน้าที่ที่อาจทำกิจกรรมในเขต อบต.ตามมาตรา 68 ดังนี้
    - ให้น้ำเพื่อการอุปโภค บริโภคและการเกษตร
    - ให้มีและบำรุงไฟฟ้าหรือแสงสว่างโดยวิธีอื่น
    - ให้มีและบำรุงรักษาทางระบายน้ำ
    - ให้มีและบำรุงสถานที่ประชุม การกีฬา การพักผ่อนหย่อนใจและสวนสาธารณะ
    - ให้มีและส่งเสริมกลุ่มเกษตรกร และกิจการสหกรณ์
    - ส่งเสริมให้มีอุตสาหกรรมในครอบครัว
    - บำรุงและส่งเสริมการประกอบอาชีพ
    - การคุ้มครองดูแลและรักษาทรัพย์สินอันเป็นสาธารณสมบัติของแผ่นดิน
    - หาผลประโยชน์จากทรัพย์สินของ อบต.
    - ให้มีตลาด ท่าเทียบเรือ และท่าข้าม
- กิจการเกี่ยวกับการพาณิชย์

- การท่องเที่ยว
- การผังเมือง

### อำนาจหน้าที่ตามแผนและขั้นตอนการกระจายอำนาจ

พระราชบัญญัติกำหนดแผนและขั้นตอนการกระจายอำนาจให้แก่องค์กรปกครองส่วนท้องถิ่น พ.ศ. 2542กำหนดให้อบต.มีอำนาจและหน้าที่ในการจัดระบบการบริการสาธารณะ เพื่อประโยชน์ของประชาชนในท้องถิ่นของตนเองตามมาตรา 16 ดังนี้

1. การจัดทำแผนพัฒนาท้องถิ่นของตนเอง
2. การจัดให้มี และบำรุงรักษาทางบกทางน้ำ และทางระบายน้ำ
- 3.การจัดให้มีและควบคุมตลาด ท่าเทียบเรือ ท่าข้าม และที่จอดรถ
4. การสาธารณสุขโรคและการก่อสร้างอื่น ๆ
5. การสาธารณสุข
6. การส่งเสริม การฝึก และการประกอบอาชีพ
7. คุ้มครอง ดูแล และบำรุงรักษาทรัพยากรธรรมชาติและสิ่งแวดล้อม
8. การส่งเสริมการท่องเที่ยว
9. การจัดการศึกษา
10. การสังคมสงเคราะห์ และการพัฒนาคุณภาพชีวิตเด็ก สตรี คนชรา และผู้ด้อยโอกาส
11. การบำรุงรักษาศิลปะ จารีตประเพณี ภูมิปัญญาท้องถิ่น และวัฒนธรรมอันดีของท้องถิ่น
12. การปรับปรุงแหล่งชุมชนแออัด และการจัดการเกี่ยวกับที่อยู่อาศัย
13. การให้มี และบำรุงรักษาสถานที่พักผ่อนหย่อนใจ
- 14.การส่งเสริมกีฬา
15. การส่งเสริมประชาธิปไตย ความเสมอภาค และสิทธิเสรีภาพของประชาชน
16. ส่งเสริมการมีส่วนร่วมของราษฎรการพัฒนาท้องถิ่น
  17. การรักษาความสะอาด และความเป็นระเบียบเรียบร้อยของบ้านเมือง
  18. การกำจัดมูลฝอย สิ่งปฏิกูล และน้ำเสีย
  19. การสาธารณสุข การอนามัยครอบครัว และการรักษาพยาบาล
  20. การให้มี และควบคุมสุสาน และการรักษาพยาบาล
  21. การควบคุมการเลี้ยงสัตว์
  22. การจัดให้มี และควบคุมการฆ่าสัตว์
  23. การรักษาความปลอดภัย ความเป็นระเบียบเรียบร้อย และการอนามัย โรงมหรสพ และสาธารณสถานอื่น ๆ
  24. การจัดการ การบำรุงรักษา และการใช้ประโยชน์จากป่าไม้ ที่ดิน ทรัพยากรธรรมชาติและสิ่งแวดล้อม
  25. การผังเมือง



26. การขนส่ง และการวิศวกรรมจราจร
27. การดูแลรักษาที่สาธารณะ
28. การควบคุมอาคาร
29. การป้องกันและบรรเทาสาธารณภัย
30. การรักษาความสงบเรียบร้อย การส่งเสริมและสนับสนุนการป้องกันและรักษาความปลอดภัยในชีวิตและทรัพย์สินกิจการอื่นใด ที่เป็นผลประโยชน์ของประชาชนในท้องถิ่น ตามที่คณะกรรมการประกาศกำหนด

### บทบาทหน้าที่ขององค์กรปกครองส่วนท้องถิ่น

บทบาทภารกิจตามพระราชบัญญัติสภาตำบล และองค์การบริหารส่วนตำบล พ.ศ. 2537 จากบทบัญญัติแห่งพระราชบัญญัติสภาตำบล และองค์การบริหารส่วนตำบล พ.ศ. 2537 ส่วนที่ 3 เรื่องอำนาจหน้าที่ขององค์การบริหารส่วนตำบล มาตรา 66 กำหนดให้ "องค์การบริหารส่วนตำบล ทั้งในด้านเศรษฐกิจ สังคม และวัฒนธรรม" ซึ่งถือได้ว่าเป็นกรอบภาระหน้าที่หลักของ อบต. เมื่อพิจารณาตามบทบัญญัติรัฐธรรมนูญแห่งอาณาจักรไทย พ.ศ. 2540 ว่าด้วยการปกครองท้องถิ่น มาตรา 289 บัญญัติว่า "องค์กรปกครองส่วนท้องถิ่น ย่อมมีหน้าที่ บำรุงรักษา ศิลปะ จารีตประเพณี ภูมิปัญญาท้องถิ่น หรือวัฒนธรรมอันดีของท้องถิ่น" และ "องค์การบริหารส่วนท้องถิ่น ย่อมมีสิทธิที่จะจัดการศึกษาอบรมของรัฐ..." นอกจากนี้ มาตรา 290 ยังได้กำหนดให้องค์กรปกครองส่วนท้องถิ่น มีอำนาจหน้าที่ในการจัดการ การบำรุงรักษา และการใช้ประโยชน์จากทรัพยากรธรรมชาติ และสิ่งแวดล้อมที่อยู่ในเขตพื้นที่ตน เพื่อการส่งเสริม และรักษาคุณภาพสิ่งแวดล้อมอีกด้วย

ดังนั้น กรอบภาระหน้าที่ของ อบต. จึงครอบคลุมทั้งด้านเศรษฐกิจ (รวมถึงการส่งเสริมอาชีพ การอุตสาหกรรมในครัวเรือน และอื่น ๆ) ด้านสังคม และวัฒนธรรม (รวมถึงการสาธารณสุข การส่งเสริม และรักษาคุณภาพสิ่งแวดล้อม การศึกษาอบรม ศิลปะจารีตประเพณี ภูมิปัญญาท้องถิ่น และอื่น ๆ) ซึ่งปรากฏอยู่ในบทบัญญัติสภาตำบลและองค์การบริหารส่วนตำบล พ.ศ. 2537 โดยกำหนดเป็นภารกิจหน้าที่ที่ต้องทำ และอาจทำ

1. องค์การบริหารส่วนตำบล (อบต.) มีอำนาจหน้าที่ในการพัฒนาตำบลทั้งในด้านเศรษฐกิจ สังคม และวัฒนธรรม (มาตรา 66)

2. องค์การบริหารส่วนตำบล (อบต.) มีหน้าที่ต้องทำในเขตองค์การบริหารส่วนตำบล ดังต่อไปนี้ (มาตรา 67)

- (1) จัดให้มีและบำรุงรักษาทางน้ำ
- (2) การรักษาความสะอาดของถนน ทางน้ำ ทางเดินและที่สาธารณะ รวมทั้งการจัดขยะมูลฝอยและสิ่งปฏิกูล
- (3) ป้องกันโรคและระงับโรคติดต่อ
- (4) ป้องกันและบรรเทาสาธารณภัย
- (5) ส่งเสริมการศึกษา ศาสนาและวัฒนธรรม
- (6) ส่งเสริมการพัฒนาสตรี เด็กและเยาวชน ผู้สูงอายุและพิการ
- (7) คุ้มครอง ดูแลและบำรุงรักษาทรัพยากรธรรมชาติและสิ่งแวดล้อม

(8) บำรุงรักษาศิลปะ จารีตประเพณี ภูมิปัญญาท้องถิ่นและวัฒนธรรมอันดีของท้องถิ่น  
(9) ปฏิบัติหน้าที่อื่นตามที่ทางราชการมอบหมาย โดยจัดสรรงบประมาณหรือบุคลากร ให้ตามความจำเป็นและสมควร (ความเดิมในมาตรา 68 (8) ถูกยกเลิกและใช้ข้อความใหม่แทนแล้ว โดยมาตรา 14 และเพิ่มเติม (9)โดยมาตรา 15 ของ พ.ร.บ. สถาตำบลและองค์การบริหารส่วนตำบล (ฉบับที่ 3) พ.ศ. 2542 (ตามลำดับ)

3. องค์การบริหารส่วนตำบล (อบต.) อาจทำให้เขตองค์การบริหารส่วนตำบล ดังต่อไปนี้ (มาตรา 68)

- (1) ให้มีน้ำเพื่อการอุปโภค บริโภคและการเกษตร
- (2) ให้มีและบำรุงไฟฟ้าหรือแสงสว่างโดยวิธีอื่น
- (3) ให้มีและบำรุงรักษาทางระบายน้ำ
- (4) ให้มีและบำรุงสถานที่ประชุม การกีฬา การพักผ่อนหย่อนใจและสวนสาธารณะ
- (5) ให้มีและส่งเสริมกลุ่มเกษตรกร และกิจการสหกรณ์
- (6) ส่งเสริมให้มีอุตสาหกรรมในครอบครัว
- (7) บำรุงและส่งเสริมการประกอบอาชีพ
- (8) การคุ้มครองดูแลและรักษาทรัพย์สินอันเป็นสาธารณสมบัติของแผ่นดิน
- (9) หาผลประโยชน์จากทรัพย์สินของ อบต.
- (10) ให้มีตลาด ท่าเทียบเรือ และท่าข้าม
- (11) กิจการเกี่ยวกับการพาณิชย์
- (12) การท่องเที่ยว
- (13) การผังเมือง

(ความเดิมในมาตรา 68 (12) และ (13) เพิ่มเติมโดยมาตรา 16 ของ พ.ร.บ.สถาตำบลและองค์การบริหารส่วน ตำบล (ฉบับที่ 3) พ.ศ. 2542

## บทที่ 2

### ข้อมูลทั่วไปและสภาพพื้นฐานขององค์การบริหารส่วนตำบล

#### สภาพทั่วไป

##### 2.1 ที่ตั้ง

องค์การบริหารส่วนตำบลเสาเล้าตั้งอยู่บ้านศรีบุญเรือง หมู่ที่ 5 ทางทิศตะวันออกของอำเภอหนองกุ้งศรี ห่างจากอำเภอประมาณ 11 กิโลเมตร และห่างจากจังหวัดกาฬสินธุ์ ประมาณ 73 กิโลเมตร สภาพพื้นที่โดยทั่วไปการบริการส่วนตำบลเสาเล้ามีเขตติดต่อพื้นที่ใกล้เคียงดังต่อไปนี้

- ทิศเหนือ ติดต่อกับเขตองค์การบริหารส่วนตำบลหนองบัว และเขื่อนลำปาว
- ทิศตะวันตก ติดต่อกับเขตเทศบาลตำบลหนองกุ้งศรี
- ทิศตะวันออก ติดต่อกับเขื่อนลำปาว และเขตอำเภอเมืองกาฬสินธุ์
- ทิศใต้ ติดต่อกับเขตองค์การบริหารส่วนตำบลหนองกุ้งศรี

##### 2.2 พื้นที่

องค์การบริหารส่วนตำบลเสาเล้า มีพื้นที่โดยประมาณ 70 ตารางกิโลเมตร หรือประมาณ 47,354 ไร่

##### 2.3 สภาพภูมิประเทศ

องค์การบริหารส่วนตำบลเสาเล้า มีภูมิประเทศเป็นที่ราบลุ่มติดกับเขตเขื่อนลำปาว ลักษณะดินร่วนปนทรายเหมาะแก่การทำไร่ ทำนา และการประมง แบ่งเขตการปกครองออกเป็น 14 หมู่บ้าน องค์การบริหารส่วนตำบลเสาเล้า มี 3 ฤดูกาล

- ฤดูร้อน เริ่มตั้งแต่เดือน มีนาคม ถึงเดือน พฤษภาคม สภาพอากาศร้อนมาก
- ฤดูฝน เริ่มตั้งแต่เดือน มิถุนายน ถึงเดือน ตุลาคม มีฝนตกชุกเป็นบางช่วงและไม่ตรงตามฤดูกาลเกษตรกรมักได้ทำการเกษตรตรงตามฤดูกาล
- ฤดูหนาว เริ่มตั้งแต่เดือน พฤศจิกายน ถึงเดือน กุมภาพันธ์ อากาศหนาวมาก แห้งแล้ง

#### ๒.๔ จำนวนหมู่บ้าน 14 หมู่บ้าน

- จำนวนหมู่บ้านอยู่ในเขตองค์การบริหารส่วนตำบลเสาเล้าทั้งหมด 14 หมู่บ้าน ได้แก่หมู่ที่ 1-14
- รายชื่อหมู่บ้านและผู้นำหมู่บ้าน องค์การบริหารส่วนตำบลเสาเล้า มี จำนวนครัวเรือน 1,449 ครัวเรือน แยกได้ดังต่อไปนี้

หมู่ที่	ชื่อหมู่บ้าน	ประชากร	ชาย	หญิง	ครัวเรือน
๑	บ้านคำถาวร	699	341	354	174
๒	บ้านหนองโนทอง	509	255	260	135
๓	บ้านหนองไผ่	580	284	294	160
๔	บ้านหนองแฝก	387	194	192	95
๕	บ้านศรีบุญเรือง	528	284	247	134
๖	บ้านนาศรีนวล	409	208	200	113
๗	บ้านโนนสมบุรณ์	439	239	207	112
๘	บ้านหนองหว่า	424	228	206	96
๙	บ้านโนนสว่าง	437	218	217	82
๑๐	บ้านโนนมีกิจ	308	142	163	74
๑๑	บ้านนาโก	358	180	180	91
๑๒	บ้านค่าน้อยดอนหม่วย	246	108	131	74

๑๓	บ้านน้อยศรีสุข	173	85	88	44
๑๔	บ้านหนองไผ่	353	174	179	92
ผลรวมทั้งหมด ๑๔ หมู่บ้าน		5,850	2,936	2,914	1,476

(ข้อมูล ณ วันที่ 6 มกราคม 2559 จากสำนักงานทะเบียนอำเภอหนองกุงศรี)

## 2.5 จำนวนประชากร

- องค์การบริหารส่วนตำบลเสาเล้า มีจำนวนประชากร 1,476 คน
- จำนวนประชากรทั้งหมด 5,850 คน แยกเป็นชาย 2,936 คน หญิง 2,914 คน
  - มีความหนาแน่นเฉลี่ยจำนวน 81 คน/ตารางกิโลเมตร

## 2.6 สภาพแวดล้อม

- ด้านเศรษฐกิจ พื้นที่การรวมกลุ่มประกอบอาชีพเพื่อเป็นรายได้เสริมครบทุกหมู่บ้านเช่น กลุ่มแม่บ้าน

การเกษตรบ้านหนองไผ่ หมู่ที่ 14 ดำเนินการแปรรูปผลิตภัณฑ์อาหารจากปลา และหมู่บ้าน 1 - 14 กลุ่มทำปลาร้า กลุ่มทอเสื่ออก กลุ่มทอผ้าเกล็ดเต่า กลุ่มจักสาน กลุ่มแพทย์แผนไทย กลุ่มเลี้ยงปลาในกระชัง กลุ่มตัดเย็บผ้าอุตสาหกรรม เป็นต้น

- ด้านแรงงาน มีการอพยพแรงงานออกนอกพื้นที่ กลับมาเฉพาะฤดูกาลเก็บเกี่ยว มีแต่เด็กและคนชรา

## 2.7 สภาพทางเศรษฐกิจ

อาชีพ ประชากรส่วนใหญ่ประกอบอาชีพเกษตรกรรม โดยมีพืชเศรษฐกิจหลักได้แก่ ข้าวอ้อย และมันสำปะหลังและการประมงสัตว์น้ำจืด

## หน่วยธุรกิจในเขตองค์การบริหารส่วนตำบลเสาเล้า

- บิมน้ำมันขนาดเล็ก (บิมนหลอด) 12 แห่ง
- โรงสี 16 แห่ง
- ร้านค้าเบ็ดเตล็ด 47 แห่ง

## 2.8 สภาพทางสังคมทางการศึกษา

1) โรงเรียนประถมศึกษา 7 แห่ง ซึ่งเป็นของรัฐบาล

- โรงเรียนคำถาวรเจริญวิทย์ ตั้งอยู่ในเขตหมู่ที่ 1 บ้านคำถาวร
- โรงเรียนเสริมเสาเล้าวิทยา ตั้งอยู่ในเขตหมู่ที่ 2 บ้านหนองโนทอง
- โรงเรียนหนองมันปลาวิทยา (ขยายโอกาสทางการศึกษา) ตั้งอยู่ในเขตหมู่ที่ 5 บ้านศรีบุญเรือง
- โรงเรียนบ้านโนนสมบูรณ์วิทยา ตั้งอยู่ในเขตหมู่ที่ 7 บ้านโนนสมบูรณ์
- โรงเรียนหนองแฝกหนองหว้าวิทยา ตั้งอยู่ในเขตหมู่ที่ 8 บ้านหนองหว้า
- โรงเรียนสว่างกิจวิทยา ตั้งอยู่ในเขตหมู่ที่ 10 บ้านโนนมีกิจ
- โรงเรียนบ้านหนองไผ่ ตั้งอยู่ในเขตหมู่ที่ 14 บ้านหนองไผ่

2) โรงเรียนอาชีวศึกษา - แห่ง

3) โรงเรียน/สถาบันชั้นสูง - แห่ง

4) ที่อ่านหนังสือพิมพ์ประจำหมู่บ้าน 14 แห่ง

- 5) ศูนย์พัฒนาเด็กเล็ก 2 แห่ง ตั้งอยู่หมู่ที่ 1 และหมู่ที่ 6
- 6) ศูนย์พัฒนาเด็กก่อนวัยเรียนในวัด 1 แห่ง (กรมการศาสนา) ตั้งอยู่หมู่ที่ 3

## 2.9 สถาบันและองค์การทางศาสนา

- วัด/สำนักสงฆ์ 15 แห่ง
  - มัสยิด จำนวน - แห่ง
  - ศาลเจ้า จำนวน - แห่ง

## 2.10 การสาธารณสุข

- สถานีอนามัย ประจำหมู่บ้าน/ตำบล 1 แห่ง หมู่ที่ 3 บ้านหนองไผ่
- สถานประกอบการพยาบาลของเอกชน - แห่ง
- อัตราการมีและการใช้ส้วมราดน้ำ ร้อยละ 100

## 2.11 ความปลอดภัยในชีวิตและทรัพย์สิน

- สถานีตำรวจ/ป้อมยาม - แห่ง
- สถานีดับเพลิง - แห่ง
- หน่วยป้องกันภัยฝ่ายพลเรือน 1 แห่ง

## 2.12 การพาณิชย์กรรม

ผลิตภัณฑ์ หนึ่งผลิตภัณฑ์ หนึ่งตำบล ที่สำคัญ ได้แก่ กลุ่มแปรรูปผลิตภัณฑ์จากปลา กลุ่มทอผ้า เกล็ดเต่า กลุ่มทำขนม กลุ่มปลูกหม่อนเลี้ยงไหม กลุ่มทอผ้าไหมไหมพรม กลุ่มทอเสื่อกก ระดับการพัฒนา รายได้เฉลี่ยต่อหัวต่อปีของประชากร 32,000 บาท

## 2.13 การบริการขั้นพื้นฐานสถานที่ราชการในเขตองค์การบริหารส่วนตำบลเสาเล่า

- ที่ทำการองค์การบริหารส่วนตำบลเสาเล่า ตั้งอยู่ในเขตหมู่ที่ 5
- สถานีอนามัยประจำตำบลเสาเล่า ตั้งอยู่ในเขตหมู่ที่ 3
- สถานีพิทักษ์ป่าบ้านนาโก ตั้งอยู่ในเขตหมู่ที่ 11

## 2.14 การคมนาคม

- ถนน รพช.สายหนองรีวหนัง-บ้านหนองไผ่ ระยะทาง 13กิโลเมตร
- ถนนลูกรังภายในหมู่บ้านอีกจำนวนหนึ่งซึ่งอยู่ในสภาพชำรุดเป็นหลุมเป็นบ่อ เนื่องจากสภาพการใช้งานหนัก โดยเฉพาะการขนส่งผลผลิตทางการเกษตร
- ถนนคอนกรีตภายในหมู่บ้านอีกจำนวนหนึ่ง

## 2.15 การโทรคมนาคม

เขตองค์การบริหารส่วนตำบลเสาเล่า ยังขาดการบริการทางโทรศัพท์สาธารณะเป็นบางส่วน

## 2.16 การไฟฟ้า

องค์การบริหารส่วนตำบลเสาเล้า มีกระแสไฟฟ้าครบทุกหมู่บ้าน แต่ไม่ครบทุกครัวเรือน การให้แสงสว่างตามจุดต่างๆ ในเขตหมู่บ้านยังไม่มีเพียงพอกับความต้องการของประชาชน

## 2.17 แหล่งน้ำธรรมชาติที่สำคัญ

- ลำห้วย 1สาย (ห้วยลำหนองแสน)
- สระน้ำ,หนองน้ำ 9แห่ง

## 2.18 แหล่งน้ำที่สร้างขึ้น

- ฝาย 4แห่ง
- บ่อน้ำตื้น 28แห่ง
- บ่อบาดาลโยก 29 แห่ง
- อื่นๆ (ระบุ) - แห่ง

## 2.19 การประปา

องค์การบริหารส่วนตำบลเสาเล้า ยังขาดแคลนน้ำดื่ม น้ำใช้ที่สะอาด ยังต้องขอความช่วยเหลือจากหน่วยงานอื่นตลอดเมื่อถึงฤดูแล้งมี บางหมู่บ้านที่มีประปาหมู่บ้านแต่ยังไม่เพียงพอกับความต้องการ อีกทั้งยังไม่มีแหล่งเก็บน้ำไว้ใช้นอกฤดูฝน ซึ่งเป็นปัญหาทำให้ขาดแคลนน้ำสะอาดในการอุปโภค บริโภค องค์การบริหารส่วนตำบลเสาเล้ามีโครงการที่จะประสานกับหน่วยงานราชการที่มีหน้าที่เกี่ยวกับการจัดทำประปาเพื่อแก้ไขปัญหาเรื่องนี้ต่อไป

- ระบบประปาผิวดิน ได้แก่หมู่ที่ 2,4,5,6,9,11
- ระบบประปาบาดาล ได้แก่หมู่ที่ 1,2,3,4,7,8,10

## 2.20 ทรัพยากรธรรมชาติในพื้นที่

มีป่าสาธารณะในตำบลจำนวน ๓ แห่ง ได้แก่

- ป่าสาธารณะป่ากุ้งหนา หมู่ 3
- ป่าสาธารณะหนองมันปลา หมู่ 5
- ป่าสาธารณะโคกสะทอน หมู่ 11

## 2.21 มวลชนจัดตั้ง

- ลูกเสือชาวบ้าน 2 รุ่น จำนวน 404 คน
- รุ่นที่ 1 จำนวน 226คน
- รุ่นที่ 2 จำนวน 178คน
- อาสาสมัครป้องกันฝ่ายพลเรือน จำนวน 126คน
- กองหนุนเพื่อเพื่อความมั่นคงของชาติ จำนวน - คน
- อื่นๆ (ระบุ) เช่น อปพร. รุ่นที่ 2 จำนวน 130คน

## 2.22แหล่งท่องเที่ยวธรรมชาติ

- 1) หน่วยพิทักษ์ป่าบ้านนาโก ตั้งอยู่บ้านนาโก หมู่ที่ 11 อยู่ติดกับเขื่อนลำปาว เป็นพื้นที่ราบ มีทุ่งหญ้าเขียวขจี เป็นแหล่งท่องเที่ยวเชิงอนุรักษ์ป่าไม้ธรรมชาติ เป็นแหล่งโบราณสถาน ในอดีตเป็นหมู่เสา เล้า เขื่อนลำปาวกั้นสันเขื่อนทำให้เกิดน้ำท่วมหมู่บ้านเสาเล้า ยังมีซากปรักหักพังของธาตุ เหมาะสำหรับพักผ่อนหย่อนใจ และควรรค่าแก่การอนุรักษ์ เพื่อให้คนรุ่นหลังได้ศึกษาต่อไป
- 2) สวนสาธารณะหนองมันปลา ตั้งอยู่บ้านศรีบุญเรือง หมู่ที่ 5 เป็นสวนสุขภาพ และลานกีฬา เอนกประสงค์ เพื่อให้ประชาชนทุกคนได้ประโยชน์ร่วมกัน
- 3) เขื่อนลำปาว ซึ่งอยู่ติดกับเขตตำบลเสาเล้า ตลอดเขตตำบลฝั่งตะวันออก เป็นทั้งแหล่งท่องเที่ยว ธรรมชาติที่สวยงาม เป็นที่พักผ่อนหย่อนใจ



### บทที่ 3

#### การปฏิบัติงานตามภารกิจหลัก

##### ความหมายมาตรฐานการปฏิบัติงาน

มาตรฐานการปฏิบัติงานถือเป็นเครื่องมือสำคัญอย่างหนึ่งที่องค์กรจะนำมาใช้ในการบริหารงานบุคคล เพราะทั้งผู้บริหารและผู้ปฏิบัติงานต่างจะได้รับประโยชน์จากการกำหนดมาตรฐานการปฏิบัติงานขึ้นมาใช้ร่วมกันผู้บริหารจะมีเครื่องมือช่วยควบคุมให้การดำเนินงานเป็นไปตามเป้าหมายที่กำหนดไว้ การมอบหมายหน้าที่ และการสั่งการสามารถทำได้โดยสะดวกและรวดเร็ว การประเมินผลการปฏิบัติงานมีความยุติธรรมและน่าเชื่อถือเนื่องจากมีทั้งหลักฐานและหลักเกณฑ์ที่ผู้บริหารสามารถชี้แจงให้ผู้ปฏิบัติงานยอมรับผลการประเมินได้โดยงานในส่วนของผู้ปฏิบัติงาน มาตรฐานที่กำหนดไว้ถือเป็นสิ่งที่ท้าทายที่ทำให้เกิดความมุ่งมั่นที่จะไปให้ถึงเป้าหมายการปฏิบัติงานมีความถูกต้องมากขึ้น เนื่องจากผู้ปฏิบัติงานมีกรอบหรือแนวทางในการปรับปรุงงานและการพัฒนาศักยภาพ เพื่อนำไปสู่มาตรฐานการปฏิบัติงานที่ทั้งผู้ปฏิบัติงานและผู้บริหารองค์กรได้ร่วมกันกำหนดไว้เพื่อคุณภาพของการปฏิบัติงานและความเจริญก้าวหน้าขององค์กร

มาตรฐานการปฏิบัติงาน (Performance Standard) การบริหารงานบุคคลนับเป็นภารกิจที่สำคัญยิ่งประการหนึ่งของการบริหารองค์กรเนื่องจากเป็นปัจจัยที่มีส่วนทำให้การพัฒนางานองค์กรบรรลุตามวัตถุประสงค์และเป้าหมายที่วางไว้ การบริหารบุคคลเป็นกระบวนการที่เกี่ยวข้องตัวกับตัวบุคคลในองค์กร นับตั้งแต่การสรรหาบุคคลมาปฏิบัติงาน การบรรจุแต่งตั้ง การพัฒนา การประเมินผลการปฏิบัติงาน ไปจนถึงการให้บุคคลพ้นจากงาน ทั้งนี้เพื่อให้องค์กรได้คนดีมีความรู้ความสามารถและความประพฤติดีมาปฏิบัติงาน ซึ่งการที่องค์กรจะได้บุคคลที่มีคุณสมบัติดังกล่าวมาปฏิบัติงานนั้น จำเป็นต้องสร้างเครื่องมือสำคัญคือการประเมินผลการปฏิบัติงาน (Performance Standard) ขึ้นมาใช้ในการวัดและประเมินคุณสมบัติของบุคคล ซึ่งผลที่ได้จากการประเมินผลการปฏิบัติงานจะเป็นข้อมูลที่องค์กรนำไปใช้ในการพิจารณาการเลื่อนขั้นเลื่อนตำแหน่งการพัฒนาประสิทธิภาพการปฏิบัติงาน การโอนย้าย การให้พักงาน และการให้พ้นจากงานโดยทั่วไปแล้ว การที่จะทำให้การประเมินผลการปฏิบัติงานดำเนินไปอย่างบริสุทธิ์ยุติธรรมและเชื่อถือได้นั้น องค์กรมักจะสร้างเครื่องมือประกอบอีกส่วนหนึ่งขึ้นมาใช้ในการพิจารณาประเมินผล ซึ่งหนึ่งในเครื่องมือที่ต้องใช้ก็คือ มาตรฐานการปฏิบัติงาน (Performance Standard) ทั้งนี้เพื่อใช้เป็นเกณฑ์ในการเปรียบเทียบผลงานระหว่างบุคคลที่ปฏิบัติงานอย่างเดียวกัน โดยองค์กรต้องทำการกำหนดมาตรฐานการปฏิบัติงานไว้เป็นหลักเกณฑ์ที่ชัดเจนก่อนแล้ว เมื่อดำเนินการประเมินผลการปฏิบัติงานของบุคคลจึงเปรียบเทียบกับมาตรฐานที่องค์กรได้กำหนดไว้

มาตรฐานการปฏิบัติงาน สำหรับคำว่ามาตรฐานการปฏิบัติงาน (Performance Standard) สำนักงานคณะกรรมการข้าราชการพลเรือน ได้ให้ความหมายว่าเป็นผลการปฏิบัติงานในระดับใดระดับหนึ่ง ซึ่งถือว่าเป็นเกณฑ์ที่น่าพอใจหรืออยู่ในระดับที่ผู้ปฏิบัติงานส่วนใหญ่ทำได้ การกำหนดมาตรฐานการ

ปฏิบัติงานจะเป็นลักษณะข้อตกลงร่วมกันระหว่างผู้บังคับบัญชากับผู้ใต้บังคับบัญชาในงานที่ต้องปฏิบัติ โดยจะมีกรอบในการพิจารณา กำหนดมาตรฐานหลาย ๆ ด้าน ด้วยกัน อาทิ ด้านปริมาณ คุณภาพ ระยะเวลา ค่าใช้จ่ายหรือพฤติกรรมของผู้ปฏิบัติงาน เนื่องจากมาตรฐานของงานบางประเภทจะออกมาในรูปแบบของปริมาณ ในขณะที่บางประเภทอาจออกมาในรูปแบบของคุณภาพองค์การจึงจำเป็นต้องกำหนดมาตรฐานการปฏิบัติงานให้เหมาะสมและสอดคล้องกับลักษณะของงานประเภท นั้น ๆ

### วัตถุประสงค์

1. เพื่อให้ส่วนราชการมีมาตรฐานการปฏิบัติงานที่ชัดเจน อย่างเป็นลายลักษณ์อักษรที่แสดงถึงรายละเอียดขั้นตอนการปฏิบัติงานของกิจกรรม/กระบวนการต่าง ๆ ของหน่วยงาน
  2. เพื่อใช้ประโยชน์ในการบริหารจัดการองค์การ/การจัดทำมาตรฐานการปฏิบัติงานถือเป็นเครื่องมืออย่างหนึ่งในการสร้างมาตรฐานการปฏิบัติงาน (ตาม PM 5) ที่มุ่งไปสู่การบริหารคุณภาพทั่วทั้งองค์การ อย่างมีประสิทธิภาพ
- ทั้งนี้ เพื่อให้การทำงานของส่วนราชการได้มาตรฐานเป็นไปตามเป้าหมาย ได้ผลิตผลหรือการบริการที่มีคุณภาพ เสร็จรวดเร็วทันตามกำหนดเวลานัดหมาย มีการทำงานปลอดภัยเพื่อการบรรลุข้อกำหนดที่สำคัญของกระบวนการ

### ประโยชน์ของมาตรฐานการปฏิบัติงาน

หากจะพิจารณาถึงประโยชน์ที่องค์การและบุคคลในองค์การจะได้รับจากการกำหนดมาตรฐานการปฏิบัติงานขึ้นใช้ก็พบว่ามิด้วยกันหลายประการ ไม่ว่าจะเป็นทางด้านประสิทธิภาพการปฏิบัติงาน การสร้างแรงจูงใจ การปรับปรุงงาน และการประเมินผลการปฏิบัติงาน ดังนี้

1. ด้านประสิทธิภาพการปฏิบัติงาน มาตรฐานการปฏิบัติงานจะช่วยให้ผู้ปฏิบัติงานสามารถปฏิบัติงานได้อย่างถูกต้อง การเปรียบเทียบผลงานที่ทำได้กับที่ควรจะเป็นมีความชัดเจน มองเห็นแนวทางในการพัฒนาการปฏิบัติงานให้เกิดผลได้มากขึ้น และช่วยให้มีการฝึกฝนตนเองให้เขาสู่มาตรฐานได้
2. ด้านการสร้างแรงจูงใจ มาตรฐานการปฏิบัติงานเป็นสิ่งทำให้เราเกิดความมุ่งมั่นไปสู่มาตรฐาน ผู้ปฏิบัติงานที่มีความสามารถจะเกิดความรู้สึกท้าทายผู้ปฏิบัติงานที่มุ่งความสำเร็จจะเกิด ความมานะพยายาม ผู้ปฏิบัติงานจะเกิดความภาคภูมิใจและสนุกกับงาน
3. ด้านการปรับปรุงงานมาตรฐานการปฏิบัติงานจะช่วยให้ผู้ปฏิบัติงานทราบว่าผลงานที่มีคุณภาพจะต้องปฏิบัติอย่างไร ช่วยให้ไม่ต้องกำหนดรายละเอียดของงานทุกครั้ง ทำให้มองเห็นแนวทางในการปรับปรุงงาน และพัฒนาความสามารถของผู้ปฏิบัติงาน และช่วยให้สามารถพิจารณาถึงความคุ้มค่าและเป็นประโยชน์ต่อการเพิ่มผลผลิต
4. ด้านการควบคุมงานมาตรฐานการปฏิบัติงานเป็นเครื่องมือที่ผู้บังคับบัญชาใช้ควบคุม การปฏิบัติงานผู้บังคับบัญชาสามารถมอบหมายอำนาจหน้าที่และส่งผ่านคำสั่งได้ง่ายขึ้น ช่วยให้สามารถดำเนินงานตามแผนง่ายขึ้นและควบคุมงานได้ดีขึ้น

5. ด้านการประเมินผลการปฏิบัติงาน มาตรฐานการปฏิบัติงานช่วยให้การประเมินผลการปฏิบัติงานเป็นไปอย่างมีหลักเกณฑ์ ป้องกันไม่ให้เกิดการประเมินผลการปฏิบัติงานด้วยความรู้สึกการเปรียบเทียบ ผลการปฏิบัติงานที่ทำได้กับมาตรฐานการปฏิบัติงานมีความชัดเจน และช่วยให้ผู้ปฏิบัติงานยอมรับผลการประเมินได้ดีขึ้น

### ขั้นตอนการกำหนดมาตรฐานการปฏิบัติงาน ประกอบด้วย

1. เลือกรายงานหลักของแต่ละตำแหน่งมาทำการวิเคราะห์โดยดูรายละเอียดจากแบบบรรยายลักษณะงาน (Job Description)
2. พิจารณาวางเงื่อนไขหรือข้อกำหนดไว้ล่วงหน้าว่าต้องการผลงานลักษณะใดจากตำแหน่งนั้น ไม่ว่าจะปริมาณงาน คุณภาพงาน หรือวิธีการปฏิบัติงาน ซึ่งเงื่อนไขหรือข้อกำหนดที่ตั้งไว้ต้องไม่ขัดกับนโยบายหลักเกณฑ์หรือระเบียบข้อบังคับของหน่วยงานหรือองค์การ
3. ประชุมผู้ที่เกี่ยวข้อง ได้แก่ ผู้บังคับบัญชา หัวหน้าหน่วยงานทุกหน่วยงานและผู้ปฏิบัติงานในตำแหน่งนั้น ๆ เพื่อปรึกษาและหาข้อตกลงร่วมกัน
4. ชี้แจงและทำความเข้าใจกับผู้ปฏิบัติงานและผู้เกี่ยวข้องอื่นๆ เกี่ยวกับมาตรฐานการปฏิบัติงานที่กำหนดไว้
5. ติดตามดูการปฏิบัติงานแล้วนำมาเปรียบเทียบกับมาตรฐานที่กำหนดไว้
6. พิจารณาปรับปรุงหรือแก้ไขมาตรฐานที่กำหนดไว้ใหม่ตามความเหมาะสมยิ่งขึ้นเกณฑ์ของมาตรฐานการปฏิบัติงาน เกณฑ์ที่องค์การมักกำหนดเป็นมาตรฐานการปฏิบัติงาน ได้แก่ เกณฑ์ด้านปริมาณงานและระยะเวลาที่ปฏิบัติคุณภาพของงาน

### ลักษณะการแสดงออกขณะปฏิบัติงาน ซึ่งกล่าวได้โดยละเอียด ดังนี้

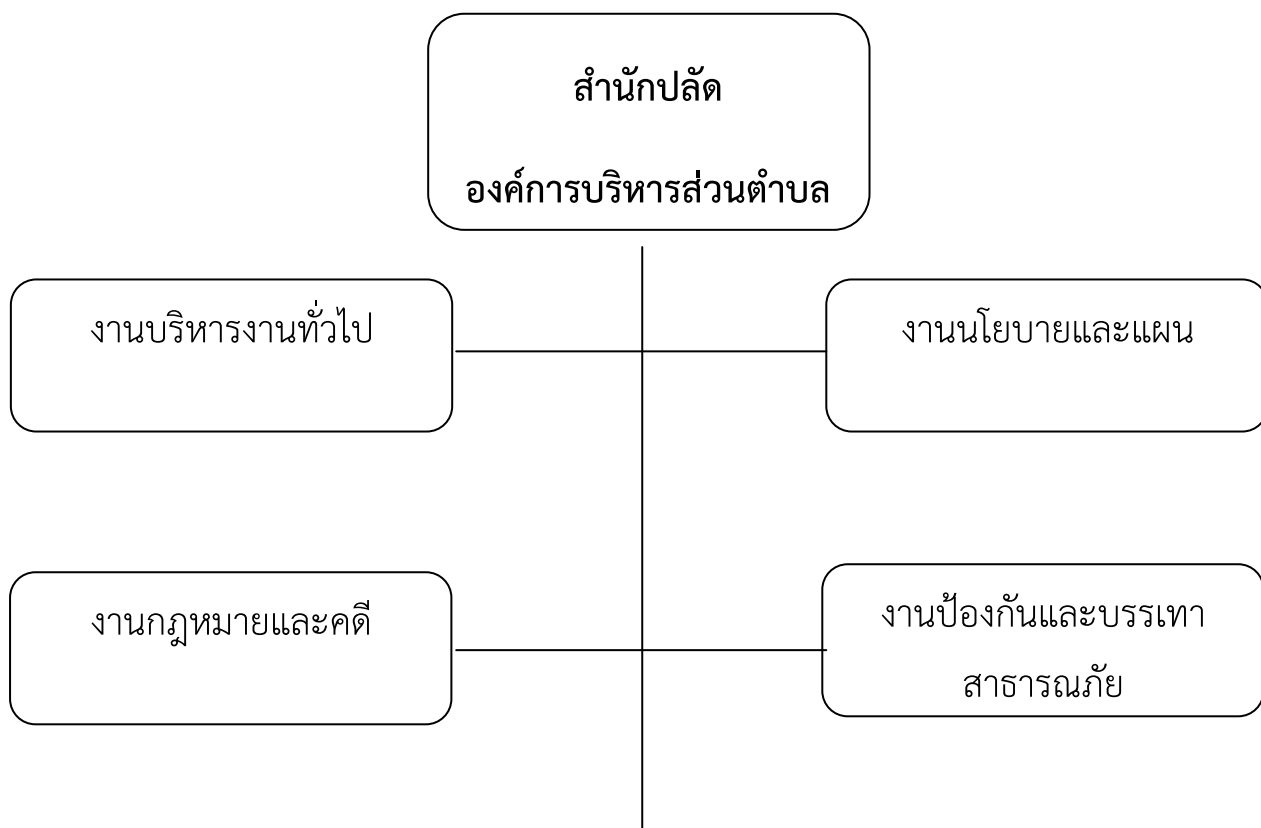
1. ปริมาณงานและระยะเวลาที่ปฏิบัติเป็นการกำหนดว่างานต้องมีปริมาณเท่าไร และควรจะใช้เวลาปฏิบัติมากน้อยเพียงใดงานจึงจะเสร็จ ดังนั้นงานลักษณะเช่นนี้จะไม่สามารถกำหนดมาตรฐานด้วยปริมาณหรือระยะเวลาที่ปฏิบัติได้
2. คุณภาพของงาน เป็นการกำหนดว่าผลงานที่ปฏิบัติได้นั้นควรมีคุณภาพดีมากน้อยเพียงใด โดยส่วนใหญ่ มักกำหนดว่าคุณภาพของงานจะต้องมีความครบถ้วน ประณีต ถูกต้องเชื่อถือได้ ประหยัดทั้งเวลาและทรัพยากร
3. ลักษณะการแสดงออกขณะปฏิบัติงาน งานบางตำแหน่งไม่สามารถกำหนดมาตรฐานด้วยคุณภาพหรือปริมาณ แต่เป็นงานที่ต้องปฏิบัติโดยการใช้บุคลิกหรือลักษณะเฉพาะบางอย่างประกอบ ดังนั้นการกำหนดลักษณะพฤติกรรมที่ต้องแสดงออกไว้ในมาตรฐานการปฏิบัติงานจะช่วยให้ ผู้ปฏิบัติงานทราบว่าต้องปฏิบัติอย่างไร เนื่องจากการแสดงพฤติกรรมที่ไม่เหมาะสมอาจส่งผลเสียต่อภาพลักษณ์ขององค์การและขวัญกำลังใจของเพื่อนร่วมงานอย่างไรก็ตาม เพื่อให้การกำหนดมาตรฐานการปฏิบัติงานสำหรับตำแหน่งงานต่าง ๆ ในองค์การมีความเหมาะสมและเป็นที่ยอมรับของผู้ปฏิบัติงาน ผู้ทำหน้าที่กำหนดมาตรฐานการปฏิบัติงาน

จะต้องคำนึงถึงสิ่งสำคัญบางประการนั่นก็คือ ต้องเป็นมาตรฐานที่ผู้เกี่ยวข้องทุกฝ่ายสามารถยอมรับได้ โดยทั้งผู้บังคับบัญชาและผู้ใต้บังคับบัญชาเห็นพ้องต้องกันว่ามาตรฐานมีความเป็นธรรม ผู้ปฏิบัติงานทุกคนสามารถปฏิบัติตามที่กำหนดไว้ ลักษณะงานที่กำหนดไว้ในมาตรฐานต้องสามารถวัดได้เป็นจำนวนเปอร์เซ็นต์หรือหน่วยอื่น ๆ ที่สามารถวัดได้ มีการบันทึกไว้ให้เป็นลายลักษณ์อักษรและเผยแพร่ให้เป็นที่รับรู้และเข้าใจตรงกัน และสุดท้ายมาตรฐานการปฏิบัติงานที่กำหนดไว้ต้องสามารถเปลี่ยนแปลงได้ทั้งนี้ต้องไม่เป็นการเปลี่ยนแปลง เพราะผู้ปฏิบัติงานไม่สามารถปฏิบัติตามมาตรฐาน การเปลี่ยนแปลงควรมีสาเหตุเนื่องมาจากการที่หน่วยงานมีวิธีปฏิบัติงานใหม่หรือนำอุปกรณ์เครื่องมือเครื่องใช้มาใช้ปฏิบัติงาน

### โครงสร้างองค์กรขององค์การบริหารส่วนตำบล

องค์การบริหารส่วนตำบลมีสภาตำบลอยู่ในระดับสูงสุดเป็นผู้กำหนดนโยบายและกำกับดูแลกิจกรรมการบริหารของนายกองค์การบริหารส่วนตำบล ซึ่งเป็นผู้ใช้อำนาจบริหารงานขององค์การบริหารส่วนตำบล และมีพนักงานประจำที่เป็นข้าราชการส่วนท้องถิ่นเป็นพนักงานประจำวัน โดยมีปลัดและรองปลัดองค์การบริหารส่วนตำบลเป็นหัวหน้างานบริหารภายในองค์กรมีการแบ่งออกเป็นหน่วยงานต่าง ๆ ได้เท่าที่จำเป็นตามภาระหน้าที่ขององค์การบริหารส่วนตำบลแต่ละแห่งเพื่อตอบสนองความต้องการของประชาชนในพื้นที่รับผิดชอบอยู่ เช่น

- สำนักงานปลัด      - กองช่าง      - กองคลัง
- กองการศึกษา ศาสนา วัฒนธรรม - กองสวัสดิการ



งานกิจการสภา

งานสาธารณสุขและ  
สิ่งแวดล้อม

**1.สำนักงานปลัดองค์การบริหารส่วนตำบล**ให้มีหน้าที่ความรับผิดชอบเกี่ยวกับราชการทั่วไปขององค์การบริหารส่วนตำบล และราชการที่มีได้กำหนดให้เป็นหน้าที่ของกอง หรือส่วนราชการ ในในองค์การบริหารส่วนตำบลโดยเฉพาะ รวมทั้งกำกับและเร่งรัดการปฏิบัติราชการของส่วนราชการในองค์การบริหารส่วนตำบลให้เป็นไปตามนโยบาย แนวทาง และแผนการปฏิบัติราชการขององค์การบริหารส่วนตำบล แบ่งส่วนราชการภายในออกเป็น ๓ งาน ประกอบด้วย

1. งานบริหารทั่วไป มีหน้าที่ความรับผิดชอบ ดังนี้

- งานสารบรรณ
- งานอำนวยการและข้อมูลข่าวสาร
- งานบริหารงานบุคคล
- งานเลือกตั้ง
- งานตรวจสอบภายใน
- งานสนับสนุนการเกษตร
- งานส่งเสริมปศุสัตว์และการประมง
- งานประชาสัมพันธ์
- งานอาคารสถานที่
- งานสนับสนุนและบริการประชาชน
- งานรัฐพิธี
- งานอำนวยการและประสานราชการ
- งานชุมชนสัมพันธ์
- งานส่งเสริมและสนับสนุนความรู้และวิชาการแก่สมาชิกสภา อบต.
- งานคุ้มครองและบำรุงรักษาทรัพย์สินของทางราชการและสถานที่สาธารณะ
- งานอื่น ๆ ที่เกี่ยวข้องหรืองานที่ได้รับมอบหมาย

## 2. งานนโยบายและแผน มีหน้าที่ความรับผิดชอบ ดังนี้

- งานนโยบายและแผนพัฒนาองค์การบริหารส่วนตำบล
- งานวิชาการ
- งานงบประมาณ
- งานข้อมูลข่าวสารและการประชาสัมพันธ์
- งานสารสนเทศและระบบคอมพิวเตอร์
- งานอื่น ๆ ที่เกี่ยวข้องหรืองานที่ได้รับมอบหมาย

## 3. งานกฎหมายและคดี มีหน้าที่ความรับผิดชอบ ดังนี้

- งานกฎหมายและคดี
- งานนิติกรรมและสัญญาต่าง ๆ ที่มีผลผูกพันทางกฎหมาย
- งานการดำเนินการทางคดี และศาลปกครอง - งานร้องเรียน ร้องทุกข์ และอุทธรณ์
- งานระเบียบการคลัง
- งานวินิจฉัยปัญหากฎหมาย
- งานข้อบัญญัติและระเบียบขององค์การบริหารส่วนตำบล
- งานสอบสวนตรวจพิจารณาดำเนินการเกี่ยวกับวินัยราชการ
- งานอื่น ๆ ที่เกี่ยวข้องหรืองานที่ได้รับมอบหมาย

## 4. งานป้องกันและบรรเทาสาธารณภัย มีหน้าที่ความรับผิดชอบ ดังนี้

- งานอำนวยการ
- งานป้องกันสาธารณภัย
- งานช่วยเหลือฟื้นฟูบรรเทาความเดือดร้อนของราษฎรผู้ประสบภัย
- งานกู้ภัย
- งานรักษาความสงบเรียบร้อย
- งานอื่น ๆ ที่เกี่ยวข้องหรืองานที่ได้รับมอบหมาย

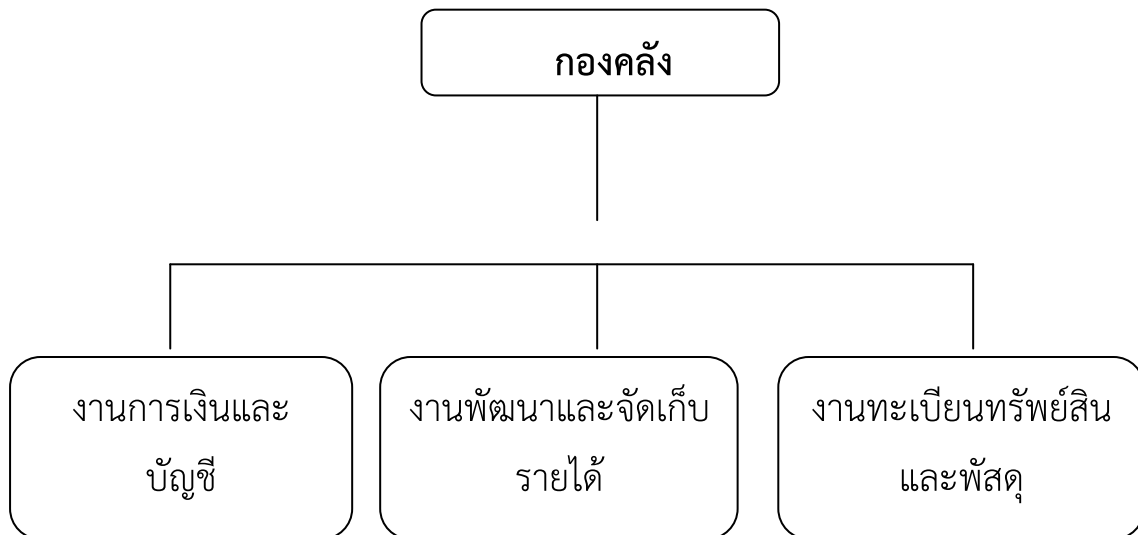
## 5. งานกิจการสภา มีหน้าที่ความรับผิดชอบ ดังนี้

- งานเกี่ยวกับระเบียบข้อบังคับการประชุมสภาฯ
- รายงานการประชุมสภาองค์การบริหารส่วนตำบล
- งานประชุมคณะกรรมการสามัญและวิสามัญประจำสภา อบต.
- งานติดตามผลการปฏิบัติงานตามมติที่ประชุมสภา อบต.
- งานเลือกตั้งเกี่ยวกับสภาองค์การบริหารส่วนตำบล

- งานส่งเสริมและสนับสนุนความรู้และวิชาการแก่สมาชิกสภา อบต
- งานอื่น ๆ ที่เกี่ยวข้องหรืองานที่ได้รับมอบหมาย

6. งานสาธารณสุขและสิ่งแวดล้อม มีหน้าที่ความรับผิดชอบ ดังนี้

- งานอนามัยและสิ่งแวดล้อม
- งานส่งเสริมสุขภาพและสาธารณสุข
- งานรักษาความสะอาด
- งานสนับสนุนส่งเสริมสาธารณสุขและสิ่งแวดล้อม
- งานรณรงค์ ส่งเสริมการป้องกันยาเสพติด
- งานอื่น ๆ ที่เกี่ยวข้องหรือได้รับมอบหมาย



2. ส่วนการคลัง มีหน้าที่ความรับผิดชอบเกี่ยวกับงานการจ่ายการรับการนำส่งเงินและเอกสารทางการเงินการตรวจใบสำคัญฎีกางานเกี่ยวกับเงินเดือนค่าจ้างค่าตอบแทน เงินบำเหน็จบำนาญเงินอื่น ๆ งานเกี่ยวกับการจัดทำงบประมาณฐานะทางการเงินการจัดสรรเงินต่าง ๆ การจัดทำบัญชีทุกประเภททะเบียนคุมเงินรายได้และรายจ่ายต่าง ๆ การควบคุมการเบิกจ่ายงานทางบตทดลองประจำเดือนประจำปีงานเกี่ยวกับการพัสดุขององค์การบริหารส่วนตำบลและงานอื่น ๆ ที่เกี่ยวข้องและที่ได้รับมอบหมายแบ่งส่วนราชการภายในออกเป็น 3 งาน ประกอบด้วย

2.1 งานการเงินและงานบัญชี

- งานการเงิน
- งานรับเงินเบิกจ่ายเงิน

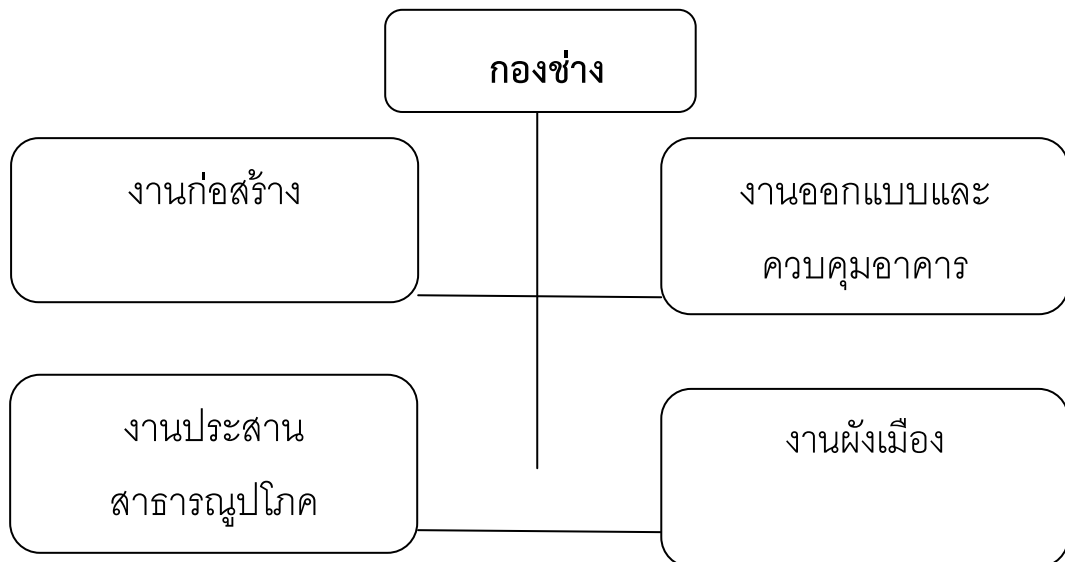
- งานจัดทำฎีกาเบิกจ่ายเงิน
  - งานเก็บรักษาเงิน
- งานการบัญชี
- งานทะเบียนการควบคุมเบิกจ่ายเงิน
- งานงบการเงินและงบทดลอง
- งานแสดงฐานะทางการเงิน
  - งานอื่นๆ ที่เกี่ยวข้องหรือได้รับมอบหมาย

## 2.2 งานพัฒนาและจัดเก็บรายได้

- งานภาษีอากร ค่าธรรมเนียมและค่าเช่า
- งานพัฒนารายได้
- งานควบคุมกิจการค้าและค่าปรับ
- งานทะเบียนควบคุมและเร่งรัดรายได้
  - งานอื่นๆ ที่เกี่ยวข้องหรือได้รับมอบหมาย

## 2.3 งานทะเบียนทรัพย์สินและพัสดุ

- งานทะเบียนทรัพย์สินและแผนที่ภาษี
- งานพัสดุ
- งานทะเบียนเบิกจ่ายวัสดุครุภัณฑ์
  - งานอื่นๆ ที่เกี่ยวข้องหรือได้รับมอบหมาย



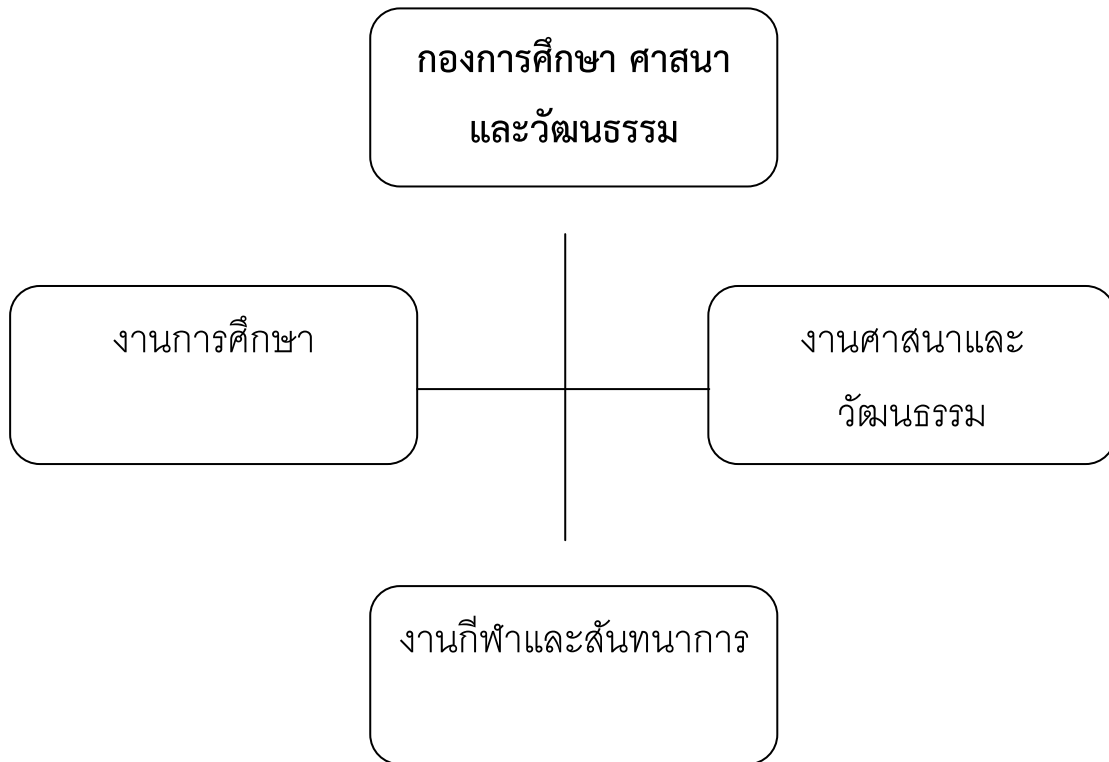
**3. กองช่าง** มีหน้าที่ความรับผิดชอบเกี่ยวกับการสำรวจออกแบบการจัดทำข้อมูลทางด้านวิศวกรรมการจัดเก็บและทดสอบคุณภาพวัสดุงานออกแบบและเขียนแบบการตรวจสอบการก่อสร้างงานควบคุมอาคารตามระเบียบกฎหมายงานแผนการปฏิบัติงานการก่อสร้างและซ่อมบำรุงการควบคุมการก่อสร้างและซ่อมบำรุงการควบคุมการบำรุงรักษาเครื่องจักรกลและยานพาหนะงานเกี่ยวกับแผนงานควบคุมเก็บ



รักษาการเบิกจ่ายวัสดุอุปกรณ์อะไหล่ น้ำมันเชื้อเพลิง และงานอื่นๆ ที่เกี่ยวข้องและตามที่ได้รับมอบหมายแบ่งส่วนราชการภายใน ดังนี้

1. งานก่อสร้าง มีหน้าที่รับผิดชอบ ดังนี้
  - งานก่อสร้างและบูรณาการ
  - งานก่อสร้างและบูรณะสะพาน ทางระบายน้ำ และโครงสร้างพื้นฐานอื่นๆ
  - งานก่อสร้างและบูรณะโครงการพิเศษ
  - งานระบบข้อมูลและแผนที่เส้นทางคมนาคม
  - งานบำรุงรักษาเครื่องจักรกลและยานพาหนะ
  - งานควบคุมการก่อสร้างถนน สะพาน รางระบายน้ำ และโครงสร้างพื้นฐานอื่นๆ
  - งานธุรการประจำส่วนโยธา
  - งานควบคุมการปฏิบัติงานเครื่องจักรกลและยานพาหนะ
  - งานจัดทำบันทึกข้อมูลทางด้านการก่อสร้าง
  - งานอื่นๆที่เกี่ยวข้องหรือได้รับมอบหมาย
2. งานออกแบบและควบคุมอาคาร มีหน้าที่รับผิดชอบ ดังนี้
  - งานสถาปัตยกรรมและมัณฑนศิลป์
  - งานวิศวกรรม
  - งานประเมินราคา
  - งานควบคุมการก่อสร้างอาคาร
  - งานบริการข้อมูลและหลักเกณฑ์
  - งานออกแบบ
  - งานอื่นๆที่เกี่ยวข้องหรือได้รับมอบหมาย
3. งานประสานสาธารณูปโภค มีหน้าที่รับผิดชอบดังนี้
  - งานประสานสาธารณูปโภคและกิจการประปา
  - งานขนส่งและวิศวกรรมจราจร
  - งานระบายน้ำ
  - งานจัดตกแต่งสถานที่
  - งานอื่นๆที่เกี่ยวข้องหรือได้รับมอบหมาย
4. งานผังเมือง มีหน้าที่รับผิดชอบดังนี้
  - งานสำรวจและแผนที่
  - งานวางผังพัฒนาเมือง

- งานควบคุมทางผังเมือง
- งานจัดรูปที่ดินและฟื้นฟูเมือง
- งานอื่นๆที่เกี่ยวข้องหรือได้รับมอบหมาย



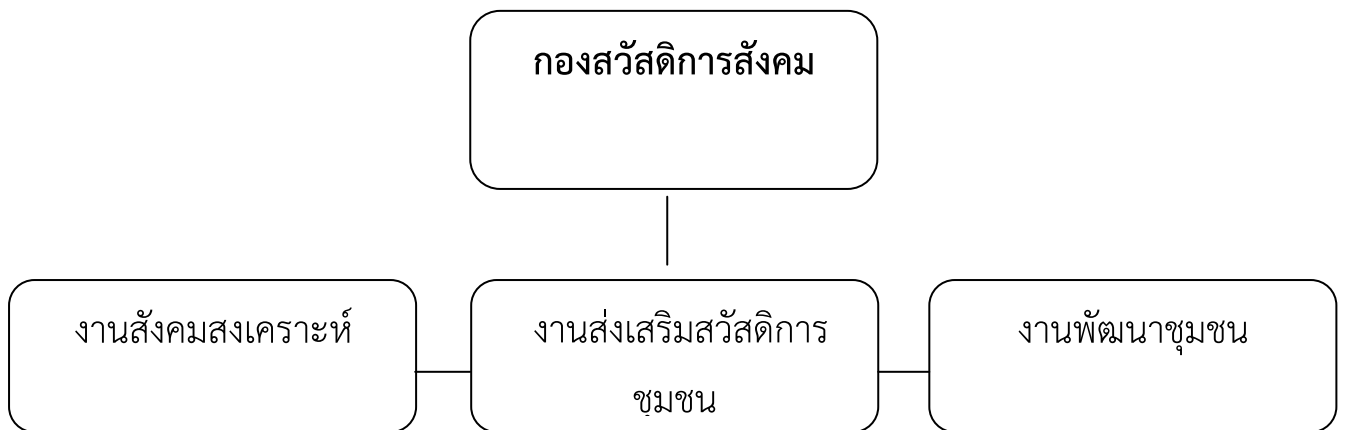
**4. กองการศึกษา ศาสนาและวัฒนธรรม** มีภาระหน้าที่เกี่ยวกับการปฏิบัติงานทางการศึกษาเกี่ยวกับ การวิเคราะห์ วิจัยและพัฒนาหลักสูตรการแนะแนว การวัดผล ประเมินผล การพัฒนาตำราเรียน การวางแผน การศึกษา ของมาตรฐานสถานศึกษา การจัดการส่งเสริมการศึกษา การใช้เทคโนโลยีทางการศึกษา การเสนอแนะ เกี่ยวกับ การศึกษา ส่งเสริมการวิจัย การวางโครงการ สำรอง เก็บรวบรวมข้อมูลสถิติการศึกษาเพื่อนำไปประกอบการพิจารณา กำหนดนโยบาย แผนงานและแนวทางการปฏิบัติในการจัดการศึกษา การเผยแพร่ การศึกษาและ ปฏิบัติหน้าที่อื่น ที่เกี่ยวข้อง และ แบ่งงานหลักภายในออกเป็น 3 งาน ดังนี้ คือ

1. งานการศึกษา มีหน้าที่รับผิดชอบ ดังนี้
  - งานส่งเสริมกิจการโรงเรียน
  - งานส่งเสริม สนับสนุน พัฒนาศูนย์พัฒนาเด็กเล็ก
  - งานส่งเสริมและสนับสนุนศูนย์การเรียนรู้ชุมชน
  - งานอื่นๆที่เกี่ยวข้องหรือได้รับมอบหมาย
2. งานศาสนาและวัฒนธรรม มีหน้าที่รับผิดชอบ ดังนี้

- งานสนับสนุนกิจการศาสนา
- งานสนับสนุนศิลปวัฒนธรรม ขนบธรรมเนียม ประเพณีท้องถิ่น
- งานสันตนาการ
- งานอื่นๆที่เกี่ยวข้องหรือได้รับมอบหมาย

3. งานกีฬาและนันทนาการ มีหน้าที่รับผิดชอบ ดังนี้

- งานสันตนาการ
- งานส่งเสริมกีฬา
- งานอื่นๆที่เกี่ยวข้องหรือได้รับมอบหมาย



**5. กองสวัสดิการสังคม** มีหน้าที่ความรับผิดชอบเกี่ยวกับการสังคมสงเคราะห์ การส่งเสริมสวัสดิการเด็กและเยาวชน การพัฒนาชุมชน การจัดระเบียบชุมชนหนาแน่นและชุมชนแออัด การจัดทำมีการสนับสนุนกิจกรรม ศูนย์เยาวชน การส่งเสริมประเพณีท้องถิ่น และงานกิจกรรมชุมชน การให้คำปรึกษาแนะนำหรือตรวจสอบเกี่ยวกับงานสวัสดิการสังคม งานสนับสนุนนโยบายของรัฐบาลที่เกี่ยวข้องกับการพัฒนาหรือแก้ไขปัญหาชุมชน งานอื่นๆ ที่เกี่ยวข้อง รวมถึงงานตามภารกิจถ่ายโอนให้แก่องค์กรปกครองส่วนท้องถิ่น แบ่งหน่วยงานและหน้าที่ความรับผิดชอบดังนี้

1. งานสังคมสงเคราะห์

- งานด้านเบี้ยยังชีพผู้สูงอายุ/ผู้พิการ/ผู้ป่วยเอดส์
- งานสังคมสงเคราะห์ผู้ยากไร้ด้อยโอกาส ไร้ที่พึ่ง ผู้ประสบภัยพิบัติ
- งานด้านการให้คำแนะนำ ด้านสังคมสงเคราะห์แก่ผู้มาขอรับบริการ
- งานด้านประสานความร่วมมือกับหน่วยงานที่เกี่ยวข้องกับงานสังคมสงเคราะห์
- งานอื่นๆ ที่เกี่ยวข้องหรือตามที่ได้รับมอบหมาย

## 2. งานสวัสดิการเด็กและเยาวชน

- งานด้านสภาเด็กและเยาวชนประจำตำบล
- งานด้านส่งเสริมอาชีพเด็กและเยาวชน
- งานอื่นๆ ที่เกี่ยวข้องหรือตามที่ได้รับมอบหมาย

## 3. งานพัฒนาชุมชน

- งานจัดทำแผนชุมชน แผนพัฒนาเทศบาล
- งานจัดเก็บข้อมูล จปฐ.ประจำปี
- งานด้านการส่งเสริมอาชีพของกลุ่มสตรี/OTOP ประจำตำบล
- งานด้านประชาสัมพันธ์ของกองสวัสดิการสังคม
- งานด้านเกษตร/ปศุสัตว์/ประมง
- งานอื่นๆ ที่เกี่ยวข้องหรือตามที่ได้รับมอบหมาย

## ขั้นตอนการปฏิบัติงานตามภารกิจหลัก

### การขอรับการสงเคราะห์ผู้ป่วยเอดส์

#### หลักเกณฑ์ วิธีการ เงื่อนไข (ถ้ามี) ในการยื่นคำขอ และในการพิจารณาอนุญาต

ระเบียบกระทรวงมหาดไทยว่าด้วยการจ่ายเงินสงเคราะห์เพื่อการยังชีพขององค์กรปกครองส่วนท้องถิ่นพ.ศ. ๒๕๔๘กำหนดให้ผู้ป่วยเอดส์ที่มีคุณสมบัติครบถ้วนตามระเบียบฯและมีความประสงค์จะขอรับการสงเคราะห์ให้ยื่นคำขอต่อผู้บริหารท้องถิ่นที่ตนมีผู้ล้าเนาอยู่กรณีไม่สามารถเดินทางมายื่นคำขอรับการสงเคราะห์ด้วยตนเองได้จะมอบอำนาจให้ผู้อุปการะมาดำเนินการก็ได้

#### หลักเกณฑ์

ผู้มีสิทธิจะได้รับเงินสงเคราะห์ต้องเป็นผู้มีคุณสมบัติและไม่มีลักษณะต้องห้ามดังต่อไปนี้

1. เป็นผู้ป่วยเอดส์ที่แพทย์ได้รับรองและทำการวินิจฉัยแล้ว
2. มีภูมิลำเนาอยู่ในเขตพื้นที่องค์กรปกครองส่วนท้องถิ่น
3. มีรายได้ไม่เพียงพอแก่การยังชีพหรือถูกทอดทิ้งหรือขาดผู้อุปการะเลี้ยงดูหรือไม่สามารถประกอบ

อาชีพเลี้ยงตนเองได้ในการขอรับการสงเคราะห์ผู้ป่วยเอดส์ผู้ป่วยเอดส์ที่ได้รับความเดือดร้อนกว่าหรือผู้ที่มีปัญหาซ้ำซ้อนหรือผู้ที่อยู่อาศัยอยู่ในพื้นที่ห่างไกลทุรกันดารยากต่อการเข้าถึงบริการของรัฐเป็นผู้ได้รับการพิจารณาก่อน

#### วิธีการ

1. ผู้ป่วยเอดส์ยื่นคำขอตามแบบพร้อมเอกสารหลักฐานต่อองค์กรปกครองส่วนท้องถิ่นที่ทำการองค์กรปกครองส่วนท้องถิ่นด้วยตนเองหรือมอบอำนาจให้ผู้อุปการะมาดำเนินการก็ได้
2. ผู้ป่วยเอดส์รับการตรวจสภาพความเป็นอยู่คุณสมบัติว่าสมควรได้รับการสงเคราะห์หรือไม่โดยพิจารณาจากความเดือดร้อนเป็นผู้ที่มีปัญหาซ้ำซ้อนหรือเป็นผู้ที่อยู่อาศัยอยู่ในพื้นที่ห่างไกลทุรกันดารยากต่อการเข้าถึงบริการของรัฐ
3. กรณีผู้ป่วยเอดส์ที่ได้รับเบี้ยยังชีพย้ายที่อยู่ถือว่าขาดคุณสมบัติตามนัยแห่งระเบียบต้องไปยื่นความประสงค์ต่อองค์กรปกครองส่วนท้องถิ่นแห่งใหม่ที่ตนย้ายไปเพื่อพิจารณาใหม่

#### ช่องทางการให้บริการ

<b>สถานที่ให้บริการ</b> ที่ทำการองค์การบริหารส่วนตำบลเสาเล้า/ติดต่อด้วยตนเองณ หน่วยงาน (หมายเหตุ: (ระยะเวลาเปิดให้บริการ 1 – 30 พฤศจิกายนของ ทุกปี))	<b>ระยะเวลาเปิดให้บริการ (ไม่เว้นวันหยุดราชการ)</b> ตั้งแต่เวลา 08:30 - 16:30 น.
--	---

ขั้นตอน ระยะเวลา และส่วนงานที่รับผิดชอบ

ระยะเวลาในการดำเนินการรวม :13 วัน

ลำดับ	ขั้นตอน	ระยะเวลา
1)	การตรวจสอบเอกสาร ผู้ที่ประสงค์จะขอรับการสงเคราะห์หรือผู้รับมอบอำนาจยื่นคำ ขอพร้อมเอกสารหลักฐานและเจ้าหน้าที่ตรวจสอบคำร้องขอ ลงทะเบียนและเอกสารหลักฐานประกอบ (หมายเหตุ: (1. ระยะเวลา : 45 นาที (ระบุระยะเวลาจริง) 2. หน่วยงานผู้รับผิดชอบคือสำนักงานปลัดองค์การบริหาร ส่วนตำบลเสาเล้า))	45 นาที
2)	การพิจารณา	15 นาที

ลำดับ	ขั้นตอน	ระยะเวลา
	ออกใบนัดหมายตรวจสอบสภาพความเป็นอยู่และคุณสมบัติ (หมายเหตุ: (1. ระยะเวลา : 15 นาที (ระบุระยะเวลาที่ให้บริการจริง) 2. หน่วยงานผู้รับผิดชอบคือสำนักงานปลัดองค์การบริหารส่วนตำบลเสลภูมิ))	
3)	<b>การพิจารณา</b> ตรวจสอบสภาพความเป็นอยู่และคุณสมบัติของผู้ที่ประสงค์รับการสงเคราะห์ (หมายเหตุ: (1. ระยะเวลา : ไม่เกิน 3 วันนับจากได้รับคำขอ (ระบุระยะเวลาที่ให้บริการจริง) 2. หน่วยงานผู้รับผิดชอบคือสำนักงานปลัดองค์การบริหารส่วนตำบลเสลภูมิ))	3 วัน
4)	<b>การพิจารณา</b> จัดทำทะเบียนประวัติพร้อมเอกสารหลักฐานประกอบความเห็นเพื่อเสนอผู้บริหารพิจารณา (หมายเหตุ: (1. ระยะเวลา : ไม่เกิน 2 วันนับจากการออกตรวจสอบสภาพความเป็นอยู่ (ระบุระยะเวลาที่ให้บริการจริง) 2. หน่วยงานผู้รับผิดชอบคือสำนักงานปลัดองค์การบริหารส่วนตำบลเสลภูมิ))	2 วัน
5)	<b>การพิจารณา</b> พิจารณาอนุมัติ (หมายเหตุ: (1. ระยะเวลา : ไม่เกิน 7 วันนับแต่วันที่ยื่นคำขอ (ระบุระยะเวลาที่ให้บริการจริง) 2. ผู้รับผิดชอบคือผู้บริหารองค์การปกครองส่วนท้องถิ่น 3. กรณีมีข้อขัดข้องเกี่ยวกับการพิจารณาได้แก่สภาพความเป็นอยู่คุณสมบัติหรือข้อจำกัดด้านงบประมาณจะแจ้งเหตุขัดข้องที่ไม่สามารถให้การสงเคราะห์ให้ผู้ขอทราบไม่เกินระยะเวลาที่กำหนด)	7 วัน

รายการเอกสาร หลักฐานประกอบ

ลำดับ	ชื่อเอกสาร จำนวน และรายละเอียดเพิ่มเติม (ถ้ามี)
1)	บัตรประจำตัวประชาชนหรือบัตรอื่นที่ออกให้โดยหน่วยงานของรัฐ

ลำดับ	ชื่อเอกสาร จำนวน และรายละเอียดเพิ่มเติม (ถ้ามี)
	ที่มีรูปถ่ายพร้อมสำเนา ฉบับจริง1ชุด สำเนา1ชุด หมายเหตุ-
2)	ทะเบียนบ้านพร้อมสำเนา ฉบับจริง1ชุด สำเนา1ชุด หมายเหตุ-
3)	สมุดบัญชีเงินฝากธนาคารพร้อมสำเนา (กรณีที่ผู้ขอรับเงินเบี้ยยังชีพผู้ประสงค์ขอรับเงินเบี้ยยังชีพผู้สูงอายุประสงค์ขอรับเงินเบี้ยยังชีพผู้สูงอายุผ่านธนาคาร) ฉบับจริง1ชุด สำเนา1ชุด
4)	หนังสือมอบอำนาจ (กรณีมอบอำนาจให้ดำเนินการแทน) ฉบับจริง1ฉบับ
5)	บัตรประจำตัวประชาชนหรือบัตรอื่นที่ออกให้โดยหน่วยงานของรัฐที่มีรูปถ่ายพร้อมสำเนาของผู้รับมอบอำนาจ (กรณีมอบอำนาจให้ดำเนินการแทน) ฉบับจริง1ชุด สำเนา1ชุด หมายเหตุ-
6)	สมุดบัญชีเงินฝากธนาคารพร้อมสำเนาของผู้รับมอบอำนาจ (กรณีที่ผู้ขอรับเงินเบี้ยยังชีพผู้ประสงค์ขอรับเงินเบี้ยยังชีพผู้สูงอายุประสงค์ขอรับเงินเบี้ยยังชีพผู้สูงอายุผ่านธนาคารของผู้รับมอบอำนาจ) ฉบับจริง1ชุด สำเนา1ชุด หมายเหตุ-

ช่องทางการร้องเรียน แนะนำบริการ

ลำดับ	ช่องทางการร้องเรียน / แนะนำบริการ
1)	สำนักงานปลัดองค์การบริหารส่วนตำบลเส้า043-840923

ลำดับ	ช่องทางการร้องเรียน / แนะนำบริการ
	www.saolao.go.th

### การขออนุญาตก่อสร้างอาคารตามมาตรา 21

#### หลักเกณฑ์ วิธีการ เงื่อนไข (ถ้ามี) ในการยื่นคำขอ และในการพิจารณาอนุญาต

ผู้ใดจะก่อสร้างอาคารต้องได้รับใบอนุญาตจากเจ้าพนักงานท้องถิ่นโดยเจ้าพนักงานท้องถิ่นต้องตรวจพิจารณาและออกใบอนุญาตหรือมีหนังสือแจ้งคำสั่งไม่อนุญาตพร้อมด้วยเหตุผลให้ผู้ขอรับใบอนุญาตทราบภายใน 45 วันนับแต่วันที่ได้รับคำขอในกรณีมีเหตุจำเป็นที่เจ้าพนักงานท้องถิ่นไม่อาจออกใบอนุญาตหรือยังไม่อาจมีคำสั่งไม่อนุญาตได้ภายในกำหนดเวลาให้ขยายเวลาออกไปได้อีกไม่เกิน 2 ครั้งคราวละไม่เกิน 45 วัน แต่ต้องมีหนังสือแจ้งการขยายเวลาและเหตุจำเป็นแต่ละคราวให้ผู้ขอรับใบอนุญาตทราบก่อนสิ้นกำหนดเวลาหรือตามที่ได้ขยายเวลาไว้นั้นแล้วแต่กรณี

#### ช่องทางการให้บริการ

<b>สถานที่ให้บริการ</b> องค์การบริหารส่วนตำบลเสลาอำเภอนองบุรีจังหวัด กาฬสินธุ์ 80120 / ติดต่อด้วยตนเองณหน่วยงาน	<b>ระยะเวลาเปิดให้บริการ</b> เปิดให้บริการวันจันทร์ถึงวัน ศุกร์ (ยกเว้นวันหยุดที่ทางราชการกำหนด) ตั้งแต่เวลา 08:30 - 16:30 น.
---	---

ขั้นตอน ระยะเวลา และส่วนงานที่รับผิดชอบ

ระยะเวลาในการดำเนินการรวม : 45 วัน

ลำดับ	ขั้นตอน	ระยะเวลา
1)	<b>การตรวจสอบเอกสาร</b> ยื่นคำขออนุญาตก่อสร้างอาคารพร้อมเอกสาร (หมายเหตุ: (องค์การปกครองส่วนท้องถิ่นในพื้นที่ที่จะขออนุญาตก่อสร้างอาคาร))	1 วัน
2)	<b>การพิจารณา</b> เจ้าพนักงานท้องถิ่นตรวจสอบพิจารณาเอกสารประกอบการขออนุญาต (หมายเหตุ: (องค์การปกครองส่วนท้องถิ่นในพื้นที่ที่จะขออนุญาตก่อสร้างอาคาร))	2 วัน
3)	<b>การพิจารณา</b> เจ้าพนักงานท้องถิ่นดำเนินการตรวจสอบการใช้ประโยชน์ที่ดินตามกฎหมายว่าด้วยการผังเมืองตรวจสอบสถานที่ก่อสร้างจัดทำผังบริเวณแผนที่สังเขปตรวจสอบกฎหมายอื่นที่เกี่ยวข้องเช่นประกาศกระทรวงคมนาคมเรื่องเขต	7 วัน



ลำดับ	ขั้นตอน	ระยะเวลา
	ปลอดภัยในการเดินอากาศเขตปลอดภัยทางทหารฯและพรบ.จัดสรรที่ดินฯ (หมายเหตุ: (องค์การปกครองส่วนท้องถิ่นในพื้นที่ที่จะขออนุญาตก่อสร้างอาคาร)	
4)	การลงนาม/คณะกรรมการมีมติ เจ้าพนักงานท้องถิ่นตรวจพิจารณาแบบแปลนและพิจารณาออกใบอนุญาต (อ.1) และแจ้งให้ผู้ขอมารับใบอนุญาตก่อสร้างอาคาร (น.1) (หมายเหตุ: (องค์การปกครองส่วนท้องถิ่นในพื้นที่ที่จะขออนุญาตก่อสร้างอาคาร)	35 วัน

#### รายการเอกสาร หลักฐานประกอบ

ลำดับ	ชื่อเอกสาร จำนวน และรายละเอียดเพิ่มเติม (ถ้ามี)
1)	บัตรประจำตัวประชาชน สำเนา 1 ฉบับ หมายเหตุ(กรณีบุคคลธรรมดา)
2)	หนังสือรับรองนิติบุคคล สำเนา 1 ชุด หมายเหตุ(กรณีนิติบุคคล)
3)	แบบคำขออนุญาตก่อสร้างอาคาร (แบบข. 1) ฉบับจริง1ชุด
4)	โฉนดที่ดินน.ส.3 หรือส.ค.1 ขนาดเท่าต้นฉบับทุกหน้าพร้อมเจ้าของที่ดินลงนาม รับรองสำเนาทุกหน้ากรณีผู้ขออนุญาตไม่ใช่เจ้าของที่ดินต้องมีหนังสือยินยอมของ เจ้าของที่ดินให้ก่อสร้างอาคารในที่ดิน สำเนา 1 ชุด หมายเหตุ(เอกสารในส่วนของผู้ขออนุญาต)
5)	ใบอนุญาตให้ใช้ที่ดินและประกอบกิจการในนิคมอุตสาหกรรมหรือใบอนุญาตฯ ฉบับต่ออายุหรือใบอนุญาตให้ใช้ที่ดินและประกอบกิจการ (ส่วนขยาย) พร้อม เงื่อนไขและแผนผังที่ดินแนบท้าย (กรณีอาคารอยู่ในนิคมอุตสาหกรรม) ฉบับจริง 1 ชุด หมายเหตุ(เอกสารในส่วนของผู้ขออนุญาต)
6)	กรณีที่มีการมอบอำนาจต้องมีหนังสือมอบอำนาจติดอากรแสตมป์๓๐บาทพร้อม สำเนาบัตรประจำตัวประชาชนสำเนาทะเบียนบ้านหรือหนังสือเดินทางของผู้มอบ

ลำดับ	ชื่อเอกสาร จำนวน และรายละเอียดเพิ่มเติม (ถ้ามี)
	และผู้รับมอบอำนาจ ฉบับจริง 1 ชุด หมายเหตุ(เอกสารในส่วนของผู้ขออนุญาต)
7)	บัตรประจำตัวประชาชนและสำเนาทะเบียนบ้านของผู้มีอำนาจลงนามแทนนิติบุคคลผู้รับมอบอำนาจเจ้าของที่ดิน (กรณีเจ้าของที่ดินเป็นนิติบุคคล) สำเนา 1 ชุด หมายเหตุ(เอกสารในส่วนของผู้ขออนุญาต)
8)	หนังสือยินยอมให้ขีดเขตที่ดินต่างเจ้าของ (กรณีก่อสร้างอาคารขีดเขตที่ดิน) ฉบับจริง 1 ชุด หมายเหตุ(เอกสารในส่วนของผู้ขออนุญาต)
9)	หนังสือรับรองของสถาปนิกผู้ออกแบบพร้อมสำเนาใบอนุญาตเป็นผู้ประกอบวิชาชีพสถาปัตยกรรมควบคุม (กรณีที่เป็นอาคารมีลักษณะขนาดอยู่ในประเภทวิชาชีพสถาปัตยกรรมควบคุม) ฉบับจริง 1 ชุดหมายเหตุ(เอกสารในส่วนของผู้ออกแบบและควบคุมงาน)

ลำดับ	ชื่อเอกสาร จำนวน และรายละเอียดเพิ่มเติม (ถ้ามี)
10)	หนังสือรับรองของวิศวกรผู้ออกแบบพร้อมสำเนาใบอนุญาตเป็นผู้ประกอบวิชาชีพวิศวกรรมควบคุม (กรณีที่เป็นอาคารมีลักษณะขนาดอยู่ในประเภทวิชาชีพวิศวกรรมควบคุม) ฉบับจริง 1 ชุด หมายเหตุ(เอกสารในส่วนของผู้ออกแบบและควบคุมงาน)
11)	แผนผังบริเวณแบบแปลนรายการประกอบแบบแปลนที่มีลายมือชื่อพร้อมทั้งเขียนชื่อตัวบรรจงและคุณวุฒิที่อยู่ของสถาปนิกและวิศวกรผู้ออกแบบตามกฎหมายกระทรวงฉบับที่ 10 (พ.ศ.2528) ฉบับจริง 1 ชุด หมายเหตุ(เอกสารในส่วนของผู้ออกแบบและควบคุมงาน)
12)	รายการคำนวณโครงสร้างแผ่นกระเบื้องชื่อเจ้าของอาคารชื่ออาคารสถานที่ก่อสร้างชื่อคุณวุฒิที่อยู่ของวิศวกรผู้คำนวณพร้อมลงนามทุกแผ่น (กรณีอาคารสาธารณะอาคารพิเศษอาคารที่ก่อสร้างด้วยวัสดุถาวรและทนไฟเป็นส่วนใหญ่) กรณีอาคารบางประเภทที่ตั้งอยู่ในบริเวณที่ต้องมีการคำนวณให้อาคารสามารถรับ

	<p>แรงสั่นสะเทือนจากแผ่นดินไหวได้ตามกฎกระทรวงกำหนดการรับน้ำหนักความต้านทานความคงทนของอาคารและพื้นดินที่รองรับอาคารในการต้านทานแรงสั่นสะเทือนของแผ่นดินไหวพ.ศ. 2540 ต้องแสดงรายละเอียดการคำนวณการออกแบบโครงสร้าง</p> <p>ฉบับจริง 1 ชุด</p> <p>หมายเหตุ(เอกสารในส่วนของผู้ออกแบบและควบคุมงาน)</p>
13)	<p>กรณีใช้หน่วยแรงเกินกว่าค่าที่กำหนดในกฎกระทรวงฉบับที่ 6 พ.ศ. 2527 เช่นใช้ค่า <math>f_c &gt; 65 \text{ ksc.}</math> หรือค่า <math>f_c' &gt; 173.3 \text{ ksc.}</math> ให้แนบเอกสารแสดงผลการทดสอบความมั่นคงแข็งแรงของวัสดุที่รับรองโดยสถาบันที่เชื่อถือได้วิศวกรผู้คำนวณและผู้ขออนุญาตลงนาม</p> <p>ฉบับจริง 1 ชุด</p> <p>หมายเหตุ(เอกสารในส่วนของผู้ออกแบบและควบคุมงาน)</p>
14)	<p>กรณีอาคารที่เข้าข่ายตามกฎกระทรวงฉบับที่ 48 พ.ศ. 2540 ต้องมีระยะของคอนกรีตที่หุ้มเหล็กเสริมหรือคอนกรีตหุ้มเหล็กไม่น้อยกว่าที่กำหนดในกฎกระทรวงหรือมีเอกสารรับรองอัตราการทนไฟจากสถาบันที่เชื่อถือได้ประกอบการขออนุญาต</p> <p>ฉบับจริง 1 ชุด</p> <p>หมายเหตุ(เอกสารในส่วนของผู้ออกแบบและควบคุมงาน)</p>
15)	<p>หนังสือยินยอมเป็นผู้ควบคุมงานของสถาปนิกผู้ควบคุมการก่อสร้างพร้อมสำเนาใบอนุญาตเป็นผู้ประกอบวิชาชีพสถาปัตยกรรมควบคุม (กรณีอาคารที่ต้องมีสถาปนิกควบคุมงาน)</p> <p>ฉบับจริง 1 ชุดหมายเหตุ(เอกสารในส่วนของผู้ออกแบบและควบคุมงาน)</p>

ลำดับ	ชื่อเอกสาร จำนวน และรายละเอียดเพิ่มเติม (ถ้ามี)
16)	<p>หนังสือยินยอมเป็นผู้ควบคุมงานของวิศวกรผู้ควบคุมการก่อสร้างพร้อมสำเนาใบอนุญาตเป็นผู้ประกอบวิชาชีพวิศวกรรมควบคุม (กรณีอาคารที่ต้องมีวิศวกรควบคุมงาน)</p> <p>ฉบับจริง 1 ชุด</p> <p>หมายเหตุ(เอกสารในส่วนของผู้ออกแบบและควบคุมงาน)</p>
17)	<p>แบบแปลนและรายการคำนวณงานระบบของอาคารตามกฎกระทรวงฉบับที่ 33 (พ.ศ. 2535)</p> <p>ฉบับจริง 1 ชุด</p>

	หมายเหตุ(เอกสารที่ต้องยื่นเพิ่มเติมสำหรับกรณีเป็นอาคารสูงหรืออาคารขนาดใหญ่พิเศษ)
18)	หนังสือรับรองของผู้ประกอบวิชาชีพวิศวกรรมควบคุมของวิศวกรผู้ออกแบบระบบปรับอากาศ ฉบับจริง 1 ชุด หมายเหตุ(เอกสารที่ต้องยื่นเพิ่มเติมสำหรับกรณีเป็นอาคารสูงหรืออาคารขนาดใหญ่พิเศษ)
19)	หนังสือรับรองของผู้ประกอบวิชาชีพวิศวกรรมควบคุมของวิศวกรผู้ออกแบบระบบไฟฟ้า ฉบับจริง 1 ชุด หมายเหตุ(เอกสารที่ต้องยื่นเพิ่มเติมสำหรับกรณีเป็นอาคารสูงหรืออาคารขนาดใหญ่พิเศษ)
20)	หนังสือรับรองของผู้ประกอบวิชาชีพวิศวกรรมควบคุมของวิศวกรผู้ออกแบบระบบป้องกันเพลิงไหม้ ฉบับจริง 1 ชุด หมายเหตุ(เอกสารที่ต้องยื่นเพิ่มเติมสำหรับกรณีเป็นอาคารสูงหรืออาคารขนาดใหญ่พิเศษ)
21)	หนังสือรับรองของผู้ประกอบวิชาชีพวิศวกรรมควบคุมของวิศวกรผู้ออกแบบระบบบำบัดน้ำเสียและการระบายน้ำทิ้ง ฉบับจริง 1 ชุด หมายเหตุ(เอกสารที่ต้องยื่นเพิ่มเติมสำหรับกรณีเป็นอาคารสูงหรืออาคารขนาดใหญ่พิเศษ)
22)	หนังสือรับรองของผู้ประกอบวิชาชีพวิศวกรรมควบคุมของวิศวกรผู้ออกแบบระบบประปา ฉบับจริง 1 ชุด หมายเหตุ(เอกสารที่ต้องยื่นเพิ่มเติมสำหรับกรณีเป็นอาคารสูงหรืออาคารขนาดใหญ่พิเศษ)
23)	หนังสือรับรองของผู้ประกอบวิชาชีพวิศวกรรมควบคุมของวิศวกรผู้ออกแบบระบบลิฟต์ ฉบับจริง 1 ชุด หมายเหตุ(เอกสารที่ต้องยื่นเพิ่มเติมสำหรับกรณีเป็นอาคารสูงหรืออาคารขนาดใหญ่พิเศษ)

ช่องทางการร้องเรียน แนะนำบริการ

ลำดับ	ช่องทางการร้องเรียน / แนะนำบริการ
1)	กองช่างองค์การบริหารส่วนตำบลเสาเล้า043-840923 www.saolao.go.th

การจดทะเบียนพาณิชย์ (ตั้งใหม่) ตามพ.ร.บ.ทะเบียนพาณิชย์พ.ศ. 2499

กรณีผู้จดทะเบียนเป็นบุคคลธรรมดา

### หลักเกณฑ์ วิธีการ เงื่อนไข (ถ้ามี) ในการยื่นคำขอ และในการพิจารณาอนุญาต

1. ผู้ประกอบพาณิชย์กิจต้องยื่นขอจดทะเบียนพาณิชย์ภายใน 30 วันนับตั้งแต่วันเริ่มประกอบกิจการ (มาตรา 11)
2. ผู้ประกอบพาณิชย์กิจสามารถยื่นจดทะเบียนพาณิชย์ด้วยตนเองหรือจะมอบอำนาจให้ผู้อื่นยื่นจดทะเบียนแทนก็ได้
3. ให้ผู้ประกอบพาณิชย์กิจซึ่งเป็นเจ้าของกิจการเป็นผู้ลงลายมือชื่อรับรองรายการในคำขอจดทะเบียนและเอกสารประกอบคำขอจดทะเบียน
4. แบบพิมพ์คำขอจดทะเบียน (แบบทพ.) หรือหนังสือมอบอำนาจสามารถขอได้จากพนักงานเจ้าหน้าที่หรือดาวน์โหลดจาก [www.dbd.go.th](http://www.dbd.go.th)

### ช่องทางการให้บริการ

สถานที่ให้บริการ กองคลังองค์การบริหารส่วนตำบลเสาเล้า/	ระยะเวลาเปิดให้บริการ เปิดให้บริการวันจันทร์ถึงวันศุกร์ (ยกเว้นวันหยุดที่ทางราชการกำหนด) ตั้งแต่เวลา 08:30 - 16:30 น.
--	--

### ขั้นตอน ระยะเวลา และส่วนงานที่รับผิดชอบ

ระยะเวลาในการดำเนินการรวม :60 นาที

ลำดับ	ขั้นตอน	ระยะเวลา
1)	การตรวจสอบเอกสาร นายทะเบียนตรวจพิจารณาเอกสาร/แจ้งผล	30 นาที
2)	การตรวจสอบเอกสาร เจ้าหน้าที่การเงินรับชำระค่าธรรมเนียม	5 นาที
3)	การพิจารณา นายทะเบียนรับจดทะเบียน/เจ้าหน้าที่บันทึกข้อมูลเข้าระบบ/ จัดเตรียมใบสำคัญการจดทะเบียน/หนังสือรับรอง/สำเนาเอกสาร	15 นาที
4)	การลงนาม/คณะกรรมการมีมติ นายทะเบียนตรวจเอกสารและลงนาม/มอบใบทะเบียนพาณิชย์ให้ผู้ ยื่นคำขอ	10 นาที

รายการเอกสาร หลักฐานประกอบ

ลำดับ	ชื่อเอกสาร จำนวน และรายละเอียดเพิ่มเติม (ถ้ามี)
1)	คำขอจดทะเบียนพาณิชย์ (แบบทพ.) ฉบับจริง1ฉบับ
2)	บัตรประจำตัวประชาชน สำเนา1ฉบับ(พร้อมลงนามรับรองสำเนาถูกต้อง)
3)	สำเนาทะเบียนบ้าน สำเนา1ฉบับ(พร้อมลงนามรับรองสำเนาถูกต้อง)
4)	หนังสือให้ความยินยอมให้ใช้สถานที่ตั้งสำนักงานแห่งใหญ่โดยให้เจ้าของร้านหรือเจ้าของกรรมสิทธิ์ลงนามและให้มีพยานลงชื่อรับรองอย่างน้อย 1 คน ฉบับจริง1ฉบับ <b>หมายเหตุ</b> (กรณีผู้ประกอบการพาณิชย์กิจมิได้เป็นเจ้าของบ้าน )
5)	สำเนาทะเบียนบ้านที่แสดงให้เห็นว่าผู้ให้ความยินยอมเป็นเจ้าของบ้านหรือสำเนาสัญญาเช่าโดยมีผู้ให้ความยินยอมเป็นผู้เช่าหรือเอกสารสิทธิ์อย่างอื่นที่ผู้เป็นเจ้าของกรรมสิทธิ์เป็นผู้ให้ความยินยอมพร้อมลงนามรับรองสำเนาถูกต้อง สำเนา1ฉบับ <b>หมายเหตุ</b> (กรณีผู้ประกอบการพาณิชย์กิจมิได้เป็นเจ้าของบ้าน )
6)	แผนที่แสดงสถานที่ซึ่งใช้ประกอบพาณิชย์กิจและสถานที่สำคัญบริเวณใกล้เคียง โดยสังเขปพร้อมลงนามรับรองเอกสาร ฉบับจริง1ฉบับ
7)	หนังสือมอบอำนาจ (ถ้ามี) พร้อมปิดอากรแสตมป์ 10 บาท ฉบับจริง1ฉบับ
8)	สำเนาบัตรประจำตัวประชาชนของผู้รับมอบอำนาจ (ถ้ามี) พร้อมลงนามรับรอง สำเนาถูกต้อง สำเนา1ฉบับ
9)	สำเนาหนังสืออนุญาตหรือหนังสือรับรองให้เป็นผู้จำหน่ายหรือให้เช่าสินค้าดังกล่าว จากเจ้าของลิขสิทธิ์ของสินค้าที่ขายหรือให้เช่าหรือสำเนาใบเสร็จรับเงินตามประมวล รัษฎากรหรือหลักฐานการซื้อขายจากต่างประเทศพร้อมลงนามรับรองสำเนาถูกต้อง สำเนา1ฉบับ <b>หมายเหตุ</b> (ใช้ในกรณีผู้ประกอบการพาณิชย์กิจการขายหรือให้เช่าแผ่นซีดีแถบบันทึกวีดิทัศน์แผ่นวีดิทัศน์วีซีดีหรือแผ่นวีดิทัศน์ระบบดิจิทัลเฉพาะที่เกี่ยวกับการบันเทิง)

ลำดับ	ชื่อเอกสาร จำนวน และรายละเอียดเพิ่มเติม (ถ้ามี)
10)	หนังสือชี้แจงข้อเท็จจริงของแหล่งที่มาของเงินทุนและหลักฐานแสดงจำนวนเงินทุนหรืออาจมาพบเจ้าหน้าที่เพื่อทำบันทึกถ้อยคำเกี่ยวกับข้อเท็จจริงของแหล่งที่มาของเงินทุนพร้อมแสดงหลักฐานแสดงจำนวนเงินทุนก็ได้ ฉบับจริง1ฉบับ <b>หมายเหตุ(ใช้ในกรณีประกอบพยานิชัยกิจการค้าอัญมณีหรือเครื่องประดับซึ่งประดับด้วยอัญมณี)</b>

### ค่าธรรมเนียม

ลำดับ	รายละเอียดค่าธรรมเนียม	ค่าธรรมเนียม (บาท / ร้อยละ)
1)	ค่าธรรมเนียมการจดทะเบียน (ค่าขอละ) (หมายเหตุ: -)	ค่าธรรมเนียม 50 บาท
2)	ค่าธรรมเนียมคัดสำเนาเอกสาร (ชุดละ) (หมายเหตุ: -)	ค่าธรรมเนียม 30 บาท

### ช่องทางการร้องเรียน แนะนำบริการ

ลำดับ	ช่องทางการร้องเรียน / แนะนำบริการ
1)	ร้องเรียนช่องทางที่ยื่นคำขอ กองคลังองค์การบริหารส่วนตำบลเสาเล้า หมายเลขโทรศัพท์ (043-840923) www.saolao.go.th

### การรับชำระภาษีบำรุงท้องที่

#### หลักเกณฑ์ วิธีการ เงื่อนไข (ถ้ามี) ในการยื่นคำขอ และในการพิจารณาอนุญาต

พระราชบัญญัติภาษีบำรุงท้องที่พ.ศ. 2508 กำหนดให้องค์กรปกครองส่วนท้องถิ่นมีหน้าที่ในการรับชำระภาษีบำรุงท้องที่โดยมีหลักเกณฑ์และขั้นตอนดังนี้

#### 1. การติดต่อขอชำระภาษีบำรุงท้องที่

1.1 การยื่นแบบแสดงรายการที่ดินกรณีผู้ที่เป็นเจ้าของที่ดินในวันที่ 1 มกราคมของปีที่มีการตีราคาปานกลางที่ดิน

- (1) ผู้มีหน้าที่เสียภาษีหรือเจ้าของที่ดินยื่นแบบแสดงรายการที่ดิน (ภพท.5) พร้อมด้วยหลักฐานที่ต้องใช้ต่อเจ้าพนักงานประเมินภายในเดือนมกราคมของปีที่มีการประเมินราคาปานกลางของที่ดิน
  - (2) เจ้าพนักงานประเมินจะทำการตรวจสอบและคำนวณค่าภาษีแล้วแจ้งการประเมินให้ผู้มีหน้าที่เสียภาษีหรือเจ้าของที่ดินทราบว่าจะต้องเสียภาษีเป็นจำนวนเท่าใดภายในเดือนมีนาคม
  - (3) ผู้มีหน้าที่เสียภาษีหรือเจ้าของที่ดินจะต้องเสียภาษีภายในเดือนเมษายนของทุกปีเว้นแต่กรณีได้รับใบแจ้งการประเมินหลังเดือนมีนาคมต้องชำระภาษีภายใน 30 วันนับแต่วันที่ได้รับแจ้งการประเมิน
- 1.2 การยื่นแบบแสดงรายการที่ดินกรณีเป็นเจ้าของที่ดินรายใหม่หรือจำนวนเนื้อที่ดินเดิมเปลี่ยนแปลงไป
- (1) เจ้าของที่ดินยื่นคำร้องตามแบบภพท.5 หรือภพท.8 แล้วแต่กรณีพร้อมด้วยหลักฐานต่อเจ้าพนักงานประเมินภายในกำหนด 30 วันนับแต่วันได้รับโอนหรือมีการเปลี่ยนแปลง
  - (2) เมื่อเจ้าหน้าที่ได้รับแบบแล้วจะออกใบรับไว้ให้เป็นหลักฐาน
  - (3) เจ้าพนักงานประเมินจะแจ้งให้เจ้าของที่ดินทราบว่าจะต้องเสียภาษีในปีต่อไปจำนวนเท่าใด

- 30 -

1.3 การยื่นแบบแสดงรายการที่ดินกรณีเปลี่ยนแปลงการใช้ที่ดินอันเป็นเหตุให้การลดหย่อนเปลี่ยนแปลงไปหรือมีเหตุอย่างอื่นทำให้อัตราภาษีบำรุงท้องที่เปลี่ยนแปลงไป

- (1) เจ้าของที่ดินยื่นคำร้องตามแบบภพท.8 พร้อมด้วยหลักฐานต่อเจ้าพนักงานประเมินภายในกำหนด 30 วันนับแต่วันที่มีการเปลี่ยนแปลงการใช้ที่ดิน
  - (2) เมื่อเจ้าหน้าที่ได้รับแบบแล้วจะออกใบรับไว้ให้เป็นหลักฐาน
  - (3) เจ้าพนักงานประเมินจะแจ้งให้เจ้าของที่ดินทราบว่าจะต้องเสียภาษีในปีต่อไปจำนวนเท่าใด
  - (4) การขอชำระภาษีบำรุงท้องที่ในปีถัดไปจากปีที่มีการประเมินราคาปานกลางของที่ดินให้ผู้รับประเมินนำใบเสร็จรับเงินของปีก่อนพร้อมกับเงินไปชำระภายในเดือนเมษายนของทุกปี
2. กรณีเจ้าของที่ดินไม่เห็นพ้องด้วยกับราคาปานกลางที่ดินหรือเมื่อได้รับแจ้งการประเมินภาษีบำรุงท้องที่แล้วเห็นว่าการประเมินนั้นไม่ถูกต้องมีสิทธิอุทธรณ์ต่อผู้ว่าราชการจังหวัดได้โดยยื่นอุทธรณ์ผ่านเจ้าพนักงานประเมินภายใน 30 วันนับแต่วันที่ประกาศราคาปานกลางที่ดินหรือวันที่ได้รับการแจ้งประเมินแล้วแต่กรณี
3. กรณีคำขอหรือรายการเอกสารประกอบการพิจารณาไม่ถูกต้องหรือไม่ครบถ้วนและไม่อาจแก้ไขเพิ่มเติมได้ในขณะนั้นผู้รับคำขอและผู้ยื่นคำขอจะต้องลงนามบันทึกสองฝ่ายและรายการเอกสาร/หลักฐานร่วมกันพร้อมกำหนดระยะเวลาให้ผู้ยื่นคำขอดำเนินการแก้ไข/เพิ่มเติมหากผู้ยื่นคำขอไม่ดำเนินการแก้ไข/เพิ่มเติมได้ภายในระยะเวลาที่กำหนดผู้รับคำขอจะดำเนินการคืนคำขอและเอกสารประกอบการพิจารณา
4. พนักงานเจ้าหน้าที่จะยังไม่พิจารณาคำขอและยังไม่รับระยะเวลาดำเนินการจนกว่าผู้ยื่นคำขอจะดำเนินการแก้ไขคำขอหรือยื่นเอกสารเพิ่มเติมครบถ้วนตามบันทึกสองฝ่ายนั้นเรียบร้อยแล้ว
5. ระยะเวลาการให้บริการตามคู่มือเริ่มนับหลังจากเจ้าหน้าที่ผู้รับคำขอได้ตรวจสอบคำขอและรายการเอกสารหลักฐานแล้วเห็นว่ามีครบถ้วนตามที่ระบุไว้ในคู่มือประชาชน



6. จะดำเนินการแจ้งผลการพิจารณาให้ผู้ยื่นคำขอทราบภายใน 7 วันนับแต่วันที่พิจารณาแล้วเสร็จ

### ช่องทางการให้บริการ

<b>สถานที่ให้บริการ</b> กองคลังองค์การบริหารส่วนตำบลเสาเล้าอำเภอนองบุรี จังหวัดกาฬสินธุ์ 80120 โทร.075-354137/ติดต่อด้วยตนเองณ หน่วยงาน	<b>ระยะเวลาเปิดให้บริการ</b> เปิดให้บริการวันจันทร์ถึงวันศุกร์ (ยกเว้นวันหยุดที่ทาง ราชการกำหนด) ตั้งแต่เวลา 08:30 - 16:30 น.
--	---

ขั้นตอน ระยะเวลา และส่วนงานที่รับผิดชอบ

ระยะเวลาในการดำเนินการรวม :31 วัน

ลำดับ	ขั้นตอน	ระยะเวลา
1)	การตรวจสอบเอกสาร เจ้าของทรัพย์สินยื่นแบบแสดงรายการทรัพย์สิน (ภบท.5 หรือภบท.8) เพื่อให้ พนักงานเจ้าหน้าที่ตรวจสอบเอกสาร (หมายเหตุ: (กองคลังองค์การบริหารส่วนตำบลเสาเล้าอำเภอนองบุรี จังหวัดกาฬสินธุ์)	1 วัน
2)	การพิจารณา พนักงานเจ้าหน้าที่พิจารณาตรวจสอบรายการทรัพย์สินตามแบบแสดง รายการ (ภบท.5 หรือภบท.8) และแจ้งการประเมินภาษีให้เจ้าของทรัพย์สิน ดำเนินการชำระภาษี (หมายเหตุ: (กองคลังองค์การบริหารส่วนตำบลเสาเล้าอำเภอนองบุรี จังหวัดกาฬสินธุ์)	30 วัน

### รายการเอกสาร หลักฐานประกอบ

ลำดับ	ชื่อเอกสาร จำนวน และรายละเอียดเพิ่มเติม (ถ้ามี)
1)	บัตรประจำตัวประชาชน ฉบับจริง 1 ฉบับ สำเนา 1 ฉบับ
2)	สำเนาทะเบียนบ้าน

ลำดับ	ชื่อเอกสาร จำนวน และรายละเอียดเพิ่มเติม (ถ้ามี)
	ฉบับจริง 1 ฉบับ สำเนา 1 ฉบับ
3)	หลักฐานแสดงกรรมสิทธิ์ที่ดินเช่นโฉนดที่ดิน , น.ส.3 ฉบับจริง 1 ฉบับ สำเนา 1 ฉบับ
4)	หนังสือรับรองนิติบุคคล ฉบับจริง 1 ฉบับ สำเนา 1 ฉบับ หมายเหตุ(กรณีเป็นนิติบุคคล)
5)	หนังสือมอบอำนาจ ฉบับจริง1ฉบับ หมายเหตุ(กรณีมอบอำนาจให้ดำเนินการแทน)
6)	ใบเสร็จหรือสำเนาใบเสร็จการชำระค่าภาษีบำรุงท้องที่ของปีก่อน ฉบับจริง 1 ฉบับ สำเนา 1 ฉบับ

#### ช่องทางการร้องเรียน แนะนำบริการ

ลำดับ	ช่องทางการร้องเรียน / แนะนำบริการ
1)	กองคลังอบต.เสาล้า (หมายเหตุ: (องค์การบริหารส่วนตำบลเสาล้าอำเภอหนองสูงศรีจังหวัดกาฬสินธุ์46220โทร.043-840923)WWW.SAOLAO.GO.TH

#### การรับชำระภาษีป้าย

##### หลักเกณฑ์ วิธีการ เงื่อนไข (ถ้ามี) ในการยื่นคำขอ และในการพิจารณาอนุญาต

ตามพระราชบัญญัติภาษีป้ายพ.ศ. 2510 กำหนดให้องค์กรปกครองส่วนท้องถิ่นมีหน้าที่ในการรับชำระภาษีป้ายแสดงชื่อ ยี่ห้อหรือเครื่องหมายที่ใช้เพื่อการประกอบการค้าหรือประกอบกิจการอื่นหรือโฆษณาการค้าหรือกิจการอื่นเพื่อหารายได้โดยมีหลักเกณฑ์วิธีการและเงื่อนไขดังนี้

1. องค์กรปกครองส่วนท้องถิ่น (เทศบาลหรือองค์การบริหารส่วนตำบล) ประชาสัมพันธ์ขั้นตอนและวิธีการเสียภาษี

2. แจ้งให้เจ้าของป้ายทราบเพื่อยื่นแบบแสดงรายการภาษีป้าย (ภ.ป. 1)
3. เจ้าของป้ายยื่นแบบแสดงรายการภาษีป้าย (ภ.ป. 1) ภายในเดือนมีนาคม
4. องค์กรปกครองส่วนท้องถิ่นตรวจสอบแบบแสดงรายการภาษีป้ายและแจ้งการประเมินภาษีป้าย (ภ.ป. 3)
5. องค์กรปกครองส่วนท้องถิ่นรับชำระภาษี (เจ้าของป้ายชำระภาษีทันทีหรือชำระภาษีภายในกำหนดเวลา)
6. กรณีที่เจ้าของป้ายชำระภาษีเกินเวลาที่กำหนด (เกิน 15 วันนับแต่ได้รับแจ้งการประเมิน) ต้องชำระภาษีและเงินเพิ่ม
7. กรณีที่ผู้รับประเมิน (เจ้าของป้าย) ไม่พอใจการประเมินสามารถอุทธรณ์ต่อผู้บริหารท้องถิ่นได้ภายใน 30 วันนับแต่ได้รับแจ้งการประเมินเพื่อให้ผู้บริหารท้องถิ่นชี้ขาดและแจ้งให้ผู้เสียภาษีทราบตามแบบ (ภ.ป. 5) ภายในระยะเวลา 60 วันนับแต่วันที่ได้รับอุทธรณ์ตามพระราชบัญญัติภาษีป้ายพ.ศ. 2510
8. กรณีคำขอหรือรายการเอกสารประกอบการพิจารณาไม่ถูกต้องหรือไม่ครบถ้วนและไม่อาจแก้ไขเพิ่มเติมได้ในขณะนั้นผู้รับคำขอและผู้ยื่นคำขอจะต้องลงนามบันทึกสองฝ่ายและรายการเอกสาร/หลักฐานร่วมกันพร้อมกำหนดระยะเวลาให้ผู้ยื่นคำขอดำเนินการแก้ไข/เพิ่มเติมหากผู้ยื่นคำขอไม่ดำเนินการแก้ไข/เพิ่มเติมภายในระยะเวลาที่กำหนดผู้รับคำขอจะดำเนินการคืนคำขอและเอกสารประกอบการพิจารณา
9. พนักงานเจ้าหน้าที่จะยังไม่พิจารณาคำขอและยังไม่นับระยะเวลาดำเนินงานจนกว่าผู้ยื่นคำขอจะดำเนินการแก้ไขคำขอหรือยื่นเอกสารเพิ่มเติมครบถ้วนตามบันทึกสองฝ่ายนั้นเรียบร้อยแล้ว
10. ระยะเวลาการให้บริการตามคู่มือเริ่มนับหลังจากเจ้าหน้าที่ผู้รับคำขอได้ตรวจสอบคำขอและรายการเอกสารหลักฐานแล้วเห็นว่ามีความครบถ้วนตามที่ระบุไว้ในคู่มือประชาชน
11. หน่วยงานจะมีการแจ้งผลการพิจารณาให้ผู้ยื่นคำขอทราบภายใน 7 วันนับแต่วันที่พิจารณาแล้วเสร็จตามมาตรา 10 แห่งพระราชบัญญัติการอำนวยความสะดวกในการพิจารณาอนุญาตของทางราชการพ.ศ. 2558

#### ช่องทางการให้บริการ

สถานที่ให้บริการ	ระยะเวลาเปิดให้บริการ
------------------	-----------------------

องค์การบริหารส่วนตำบลเสาเล้า/ติดต่อด้วยตนเอง หน่วยงาน043-840923 Www.saolao.go.th	เปิดให้บริการวันจันทร์ถึงวันศุกร์ (ยกเว้นวันหยุดที่ ทางราชการกำหนด) ตั้งแต่เวลา 08:30 - 16:30 น.
--	---

**ขั้นตอน ระยะเวลา และส่วนงานที่รับผิดชอบ**

**ระยะเวลาในการดำเนินการรวม :46 วัน**

ลำดับ	ขั้นตอน	ระยะ เวลา	ส่วนที่รับผิดชอบ
1)	<b>การตรวจสอบเอกสาร</b> เจ้าของป้ายยื่นแบบแสดงรายการภาษีป้าย (ภ.ป. 1) เพื่อให้พนักงาน เจ้าหน้าที่ตรวจสอบความครบถ้วนถูกต้องของเอกสารหลักฐาน (หมายเหตุ: (1. ระยะเวลา : 1 วัน (ภายในเดือนมีนาคมของทุกปี) 2. หน่วยงานผู้รับผิดชอบคือกองคลัง / องค์การบริหารส่วนตำบลเสา เล้า))	1 วัน	กรมส่งเสริมการ ปกครองท้องถิ่น
2)	<b>การพิจารณา</b> พนักงานเจ้าหน้าที่พิจารณาตรวจสอบรายการป้ายตามแบบแสดงรายการ ภาษีป้าย (ภ.ป.1) และแจ้งการประเมินภาษี (หมายเหตุ: (1. ระยะเวลา : ภายใน 30 วันนับจากวันที่ยื่นแสดงรายการ ภาษีป้าย (ภ.ป.1) (ตามพระราชบัญญัติวิธีปฏิบัติราชการทางปกครอง พ.ศ. 2539) 2. หน่วยงานผู้รับผิดชอบคือกองคลังองค์การบริหารส่วนตำบลเสาเล้า))	30 วัน	กรมส่งเสริมการ ปกครองท้องถิ่น
3)	<b>การพิจารณา</b> เจ้าของป้ายชำระภาษี (หมายเหตุ: (1. ระยะเวลา : ภายใน 15 วันนับแต่ได้รับแจ้งการประเมิน (กรณีชำระเกิน 15 วันจะต้องชำระเงินเพิ่มตามอัตราที่กฎหมายกำหนด) 2. หน่วยงานผู้รับผิดชอบคือกองคลังองค์การบริหารส่วนตำบลเสาเล้า))	15 วัน	กรมส่งเสริมการ ปกครองท้องถิ่น

รายการเอกสาร หลักฐานประกอบ

ลำดับ	ชื่อเอกสาร จำนวน และรายละเอียดเพิ่มเติม (ถ้ามี)
1)	บัตรประจำตัวประชาชนหรือบัตรที่ออกให้โดยหน่วยงานของรัฐพร้อมสำเนา ฉบับจริง1ชุด สำเนา1ชุด
2)	ทะเบียนบ้านพร้อมสำเนา ฉบับจริง 1 ชุด สำเนา 1 ชุด
3)	แผนผังแสดงสถานที่ตั้งหรือแสดงป้ายรายละเอียดเกี่ยวกับป้ายวันเดือนปีที่ติดตั้งหรือ แสดง ฉบับจริง 1 ชุด
4)	หลักฐานการประกอบกิจการเช่นสำเนาใบทะเบียนการค้าสำเนาทะเบียนพาณิชย์สำเนา ทะเบียนภาษีมูลค่าเพิ่ม สำเนา1ชุด
5)	หนังสือรับรองนิติบุคคล (กรณีนิติบุคคล) พร้อมสำเนา ฉบับจริง 1 ชุด สำเนา 1 ชุด
6)	สำเนาใบเสร็จรับเงินภาษีป้าย (ถ้ามี) สำเนา1ชุด
7)	หนังสือมอบอำนาจ (กรณีมอบอำนาจให้ดำเนินการแทน) ฉบับจริง1ฉบับ

ช่องทางการร้องเรียน แนะนำบริการ

ลำดับ	ช่องทางการร้องเรียน / แนะนำบริการ
1)	กองคลังองค์การบริหารส่วนตำบลเสาล้าหมู่ที่๑ตำบลเสาล้าอำเภอหนองกุงศรีจังหวัดกาฬสินธุ์โทรศัพท์ 043-840923เว็บไซต์ WWW.SAOLAO.GO.TH

## การรับชำระภาษีโรงเรือนและที่ดิน

### หลักเกณฑ์ วิธีการ เงื่อนไข (ถ้ามี) ในการยื่นคำขอ และในการพิจารณาอนุญาต

พระราชบัญญัติภาษีโรงเรือนและที่ดินพ .ศ. 2475 กำหนดให้องค์กรปกครองส่วนท้องถิ่นมีหน้าที่ในการรับชำระภาษีโรงเรือนและที่ดินจากทรัพย์สินที่เป็นโรงเรือนหรือสิ่งปลูกสร้างอย่างอื่น ๆ และที่ดินที่ใช้ต่อเนื่องกับโรงเรือนหรือสิ่งปลูกสร้างอย่างอื่นนั้น โดยมีหลักเกณฑ์วิธีการและเงื่อนไขดังนี้

1. องค์กรปกครองส่วนท้องถิ่น (เทศบาล/องค์การบริหารส่วนตำบล/เมืองพัทยา) ประชาสัมพันธ์ขั้นตอนและวิธีการชำระภาษี
2. แจ้งให้เจ้าของทรัพย์สินทราบเพื่อยื่นแบบแสดงรายการทรัพย์สิน (ภ.ร.ด.2)
3. เจ้าของทรัพย์สินยื่นแบบแสดงรายการทรัพย์สิน (ภ.ร.ด.2) ภายในเดือนกุมภาพันธ์
4. องค์กรปกครองส่วนท้องถิ่นตรวจสอบแบบแสดงรายการทรัพย์สินและแจ้งการประเมินภาษี (ภ.ร.ด.8)
5. องค์กรปกครองส่วนท้องถิ่นรับชำระภาษี (เจ้าของทรัพย์สินชำระภาษีทันทีหรือชำระภาษีภายในกำหนดเวลา)
6. เจ้าของทรัพย์สินดำเนินการชำระภาษีภายใน 30 วันนับแต่ได้รับแจ้งการประเมินกรณีที่เจ้าของทรัพย์สินชำระภาษีเกินเวลาที่กำหนดจะต้องชำระเงินเพิ่มตามอัตราที่กฎหมายกำหนด
7. กรณีที่ผู้รับประเมิน (เจ้าของทรัพย์สิน) ไม่พอใจการประเมินสามารถอุทธรณ์ต่อผู้บริหารท้องถิ่นได้ภายใน 15 วันนับแต่ได้รับแจ้งการประเมินโดยผู้บริหารท้องถิ่นชี้ขาดและแจ้งเจ้าของทรัพย์สินทราบภายใน 30 วันนับจากวันที่เจ้าของทรัพย์สินยื่นอุทธรณ์ (ภ.ร.ด.9)
8. กรณีคำขอหรือรายการเอกสารประกอบการพิจารณาไม่ถูกต้องหรือไม่ครบถ้วนและไม่อาจแก้ไขเพิ่มเติมได้ในขณะนั้นผู้รับคำขอและผู้ยื่นคำขอจะต้องลงนามบันทึกสองฝ่ายและรายการเอกสาร /หลักฐานร่วมกันพร้อมกำหนดระยะเวลาให้ผู้ยื่นคำขอดำเนินการแก้ไข/เพิ่มเติมหากผู้ยื่นคำขอไม่ดำเนินการแก้ไข/เพิ่มเติมได้ภายในระยะเวลาที่กำหนดผู้รับคำขอจะดำเนินการคืนคำขอและเอกสารประกอบการพิจารณา
9. พนักงานเจ้าหน้าที่จะยังไม่พิจารณาคำขอและยังนับระยะเวลาดำเนินการจนกว่าผู้ยื่นคำขอจะดำเนินการแก้ไขคำขอหรือยื่นเอกสารเพิ่มเติมครบถ้วนตามบันทึกสองฝ่ายนั้นเรียบร้อยแล้ว

10. ระยะเวลาการให้บริการตามคู่มือเริ่มนับหลังจากเจ้าหน้าที่ผู้รับคำขอได้ตรวจสอบคำขอ และรายการเอกสารหลักฐานแล้วเห็นว่ามีครบถ้วนตามที่ระบุไว้ในคู่มือประชาชน

11. จะดำเนินการแจ้งผลการพิจารณาให้ผู้ยื่นคำขอทราบภายใน 7 วันนับแต่วันที่พิจารณาแล้วเสร็จ

### ช่องทางการให้บริการ

<b>สถานที่ให้บริการ</b> กองคลังองค์การบริหารส่วนตำบลเสาเล้า/ติดต่อด้วยตนเองณ หน่วยงาน	<b>ระยะเวลาเปิดให้บริการ</b> เปิดให้บริการวันจันทร์ถึงวันศุกร์ (ยกเว้นวันหยุดที่ทาง ราชการกำหนด) ตั้งแต่เวลา 08:30 - 16:30 น.
---	---

### ขั้นตอน ระยะเวลา และส่วนงานที่รับผิดชอบ

ระยะเวลาในการดำเนินการรวม :31 วัน

ลำดับ	ขั้นตอน	ระยะเวลา	ส่วนที่รับผิดชอบ
1)	<b>การตรวจสอบเอกสาร</b> เจ้าของทรัพย์สินยื่นแบบแสดงรายการทรัพย์สิน (ภ.ร.ด.2) เพื่อให้ พนักงานเจ้าหน้าที่ตรวจสอบเอกสาร (หมายเหตุ: (1. ระยะเวลา : 1 วันนับแต่ผู้รับบริการมายื่นคำขอ 2. หน่วยงานผู้รับผิดชอบคือกองคลังองค์การบริหารส่วนตำบลเสา เล้า)	1 วัน	กรมส่งเสริมการ ปกครองท้องถิ่น
2)	<b>การพิจารณา</b> พนักงานเจ้าหน้าที่พิจารณาตรวจสอบรายการทรัพย์สินตามแบบ แสดงรายการทรัพย์สิน (ภ.ร.ด.2) และแจ้งการประเมินภาษีให้ เจ้าของทรัพย์สินดำเนินการชำระภาษี (หมายเหตุ: (1. ระยะเวลา : ภายใน 30 วันนับจากวันที่ยื่นแบบ แสดงรายการทรัพย์สิน (ภ.ร.ด.2) (ตามพระราชบัญญัติวิธีปฏิบัติ ราชการทางปกครองฯ) 2. หน่วยงานผู้รับผิดชอบคือกองคลังองค์การบริหารส่วนตำบลเสา เล้า)	30 วัน	กรมส่งเสริมการ ปกครองท้องถิ่น

รายการเอกสาร หลักฐานประกอบ

ลำดับ	ชื่อเอกสาร จำนวน และรายละเอียดเพิ่มเติม (ถ้ามี)
1)	บัตรประจำตัวประชาชนหรือบัตรอื่นที่ออกให้โดยหน่วยงานของรัฐ ฉบับจริง 1 ชุด สำเนา 1 ชุด หมายเหตุ-
2)	ทะเบียนบ้านพร้อมสำเนา ฉบับจริง 1 ชุด สำเนา 1 ชุด หมายเหตุ-
3)	หลักฐานแสดงกรรมสิทธิ์โรงเรียนและที่ดินพร้อมสำเนาเช่นโฉนดที่ดินใบอนุญาตปลูกสร้าง หนังสือสัญญาซื้อขายหรือให้โรงเรียนฯ ฉบับจริง 1 ชุด สำเนา 1 ชุด หมายเหตุ-

ลำดับ	ชื่อเอกสาร จำนวน และรายละเอียดเพิ่มเติม (ถ้ามี)
4)	หลักฐานการประกอบกิจการพร้อมสำเนาเช่นใบทะเบียนการค้าทะเบียนพาณิชย์ทะเบียน ภาษีมูลค่าเพิ่มหรือใบอนุญาตประกอบกิจการค้าของฝ่ายสิ่งแวดล้อม สัญญาเช่าอาคาร ฉบับจริง 1 ชุด สำเนา 1 ชุด หมายเหตุ-
5)	หนังสือรับรองนิติบุคคลและงบแสดงฐานะการเงิน (กรณีนิติบุคคล) พร้อมสำเนา ฉบับจริง 1 ชุด สำเนา 1 ชุด หมายเหตุ-
6)	หนังสือมอบอำนาจ (กรณีมอบอำนาจให้ดำเนินการแทน) ฉบับจริง 1 ฉบับ สำเนา 0 ฉบับ



หมายเหตุ-
-----------

### ช่องทางการร้องเรียน แนะนำบริการ

ลำดับ	ช่องทางการร้องเรียน / แนะนำบริการ
1)	องค์การบริหารส่วนตำบลเสาล้าหมู่ที่๑ตำบลเสาล้าอำเภอหนองสูงศรีจังหวัดกาฬสินธุ์โทรศัพท์043-840923 เว็บไซต์ WWW.SAOLAO.GO.TH (หมายเหตุ: -)

### การลงทะเบียนและยื่นคำขอรับเงินเบี้ยความพิการ

#### หลักเกณฑ์ วิธีการ เงื่อนไข (ถ้ามี) ในการยื่นคำขอ และในการพิจารณาอนุญาต

ระเบียบกระทรวงมหาดไทยว่าด้วยหลักเกณฑ์การจ่ายเงินเบี้ยความพิการให้คนพิการของ  
องค์การปกครองส่วนท้องถิ่น พ.ศ.2553 กำหนดให้ภายในเดือนพฤศจิกายนของทุกปีให้คนพิการลงทะเบียนและ  
ยื่นคำขอรับเงินเบี้ยความพิการ ในปีงบประมาณถัดไปคนที่ทำการองค์กรปกครองส่วนท้องถิ่นที่ตนมี

ผู้มีลำนําหรือสถานที่ที่องค์กรปกครองส่วนท้องถิ่นกำหนดหลักเกณฑ์

ผู้มีสิทธิจะได้รับเงินเบี้ยความพิการต้องเป็นผู้มีคุณสมบัติและไม่มีลักษณะต้องห้ามดังต่อไปนี้

1. มีสัญชาติไทย
2. มีภูมิลำเนาอยู่ในเขตองค์กรปกครองส่วนท้องถิ่นตามทะเบียนบ้าน
3. มีบัตรประจำตัวคนพิการตามกฎหมายว่าด้วยการส่งเสริมการคุณภาพชีวิตคนพิการ
4. ไม่เป็นบุคคลซึ่งอยู่ในความอุปการะของสถานสงเคราะห์ของรัฐ

ในการยื่นคำขอลงทะเบียนรับเงินเบี้ยความพิการคนพิการหรือผู้ดูแลคนพิการจะต้องแสดงความประสงค์ขอรับเงินเบี้ยความพิการโดยรับเงินสดด้วยตนเองหรือโอนเงินเข้าบัญชีเงินฝากธนาคารในนามคนพิการหรือผู้ดูแลคนพิการผู้แทนโดยชอบธรรมผู้พิทักษ์ผู้อนุบาลแล้วแต่กรณี

ในกรณีที่คนพิการเป็นผู้เยาว์ซึ่งมีผู้แทนโดยชอบคนเสมือนไร้ความสามารถหรือคนไร้ความสามารถให้ผู้แทนโดยชอบธรรมผู้พิทักษ์หรือผู้อนุบาลแล้วแต่กรณียื่นคำขอแทนโดยแสดงหลักฐานการเป็นผู้แทนดังกล่าว

### วิธีการ

1. คนพิการที่จะมีสิทธิรับเงินเบี้ยความพิการในปีงบประมาณถัดไปให้คนพิการหรือผู้ดูแลคนพิการผู้แทนโดยชอบธรรมผู้พิทักษ์ผู้อนุบาลแล้วแต่กรณียื่นคำขอตามแบบพร้อมเอกสารหลักฐานต่อองค์กรปกครองส่วนท้องถิ่น ณ สถานที่และภายในระยะเวลาที่องค์กรปกครองส่วนท้องถิ่นประกาศกำหนด

2. กรณีคนพิการที่ได้รับเงินเบี้ยความพิการจากองค์กรปกครองส่วนท้องถิ่นในปีงบประมาณที่ผ่านมาให้ถือว่าเป็นผู้ได้ลงทะเบียนและยื่นคำขอรับเบี้ยความพิการตามระเบียบนี้แล้ว

3. กรณีคนพิการที่มีสิทธิได้รับเบี้ยความพิการได้ย้ายที่อยู่และยังประสงค์ประสงค์จะรับเงินเบี้ยความพิการต้องไปแจ้งต่อองค์กรปกครองส่วนท้องถิ่นแห่งใหม่ที่ตนย้ายไป

### ช่องทางการให้บริการ

สถานที่ให้บริการ	ระยะเวลาเปิดให้บริการ
ที่ทำการองค์การบริหารส่วนตำบลเสลาเก่า/ติดต่อด้วยตนเอง ณหน่วยงาน (หมายเหตุ: (ระยะเวลาเปิดให้บริการ 1 – 30 พฤศจิกายนของ ทุกปี))	(ไม่เว้นวันหยุดราชการ) ตั้งแต่เวลา 08:30 - 16:30 น.

ขั้นตอน ระยะเวลา และส่วนงานที่รับผิดชอบ

ระยะเวลาในการดำเนินการรวม :30 นาที

ลำดับ	ขั้นตอน	ระยะเวลา	ส่วนที่รับผิดชอบ
1)	<p><b>การตรวจสอบเอกสาร</b></p> <p>ผู้ที่ประสงค์จะขอรับเบี้ยความพิการในปีงบประมาณถัดไปหรือผู้รับมอบอำนาจยื่นคำขอพร้อมเอกสารหลักฐานและเจ้าหน้าที่ตรวจสอบคำร้องขอลงทะเบียนและเอกสารหลักฐานประกอบ</p> <p>(หมายเหตุ: (1. ระยะเวลา : 20 นาที (ระบุระยะเวลาที่ให้บริการจริง)</p> <p>2. หน่วยงานผู้รับผิดชอบคือสำนักงานปลัดองค์การบริหารส่วนตำบลเสนาแล้ว))</p>	20 นาที	กรมส่งเสริมการปกครองท้องถิ่น
2)	<p><b>การพิจารณา</b></p> <p>ออกใบรับลงทะเบียนตามแบบยื่นคำขอลงทะเบียนให้ผู้ขอลงทะเบียน</p> <p>(หมายเหตุ: (1. ระยะเวลา : 10 นาที (ระบุระยะเวลาที่ให้บริการจริง)</p> <p>2. หน่วยงานผู้รับผิดชอบคือสำนักงานปลัดองค์การบริหารส่วนตำบลเสนาแล้ว))</p>	10 นาที	กรมส่งเสริมการปกครองท้องถิ่น

#### รายการเอกสาร หลักฐานประกอบ

ลำดับ	ชื่อเอกสาร จำนวน และรายละเอียดเพิ่มเติม (ถ้ามี)
1)	<p>บัตรประจำตัวคนพิการตามกฎหมายว่าด้วยการส่งเสริมการคุณภาพชีวิตคนพิการพร้อมสำเนา</p> <p>ฉบับจริง1ชุด</p> <p>สำเนา1ชุด</p> <p>หมายเหตุ-</p>
2)	<p>ทะเบียนบ้านพร้อมสำเนา</p> <p>ฉบับจริง1ชุด</p> <p>สำเนา1ชุด</p> <p>หมายเหตุ-</p>
3)	<p>สมุดบัญชีเงินฝากธนาคารพร้อมสำเนา (กรณีและผู้ขอรับเงินเบี้ยความพิการประสงค์ขอรับเงินเบี้ยยังชีพผู้สูงอายุผ่านธนาคาร)</p> <p>ฉบับจริง1ชุด</p> <p>สำเนา1ชุด</p> <p>หมายเหตุ-</p>

ลำดับ	ชื่อเอกสาร จำนวน และรายละเอียดเพิ่มเติม (ถ้ามี)
4)	<p>บัตรประจำตัวประชาชนหรือบัตรอื่นที่ออกโดยหน่วยงานของรัฐที่มีรูปถ่ายพร้อมสำเนาของผู้ดูแลคนพิการผู้แทนโดยชอบธรรมผู้พิทักษ์ผู้อนุบาลแล้วแต่กรณี (กรณียื่นคำขอแทน)</p> <p>ฉบับจริง 1 ชุด</p> <p>สำเนา 1 ชุด</p> <p>หมายเหตุ-</p>
5)	<p>สมุดบัญชีเงินฝากธนาคารพร้อมสำเนาของผู้ดูแลคนพิการผู้แทนโดยชอบธรรมผู้พิทักษ์ผู้อนุบาลแล้วแต่กรณี (กรณีที่คนพิการเป็นผู้เยาว์ซึ่งมีผู้แทนโดยชอบคนเสมือนไร้ความสามารถหรือคนไร้ความสามารถให้ผู้แทนโดยชอบธรรมผู้พิทักษ์หรือผู้อนุบาลแล้วแต่กรณีการยื่นคำขอแทนต้องแสดงหลักฐานการเป็นผู้แทนดังกล่าว)</p> <p>ฉบับจริง 1 ชุด</p> <p>สำเนา 1 ชุด</p> <p>หมายเหตุ-</p>

ช่องทางการร้องเรียน แนะนำบริการ

ลำดับ	ช่องทางการร้องเรียน / แนะนำบริการ
1)	<p>สำนักงานปลัดองค์การบริหารส่วนตำบลเสาเล่า</p> <p>(หมายเหตุ: (043-840923)www.saolao.go.th</p>

## การลงทะเบียนและยื่นคำขอรับเงินเบี้ยยังชีพผู้สูงอายุ

### หลักเกณฑ์ วิธีการ เงื่อนไข (ถ้ามี) ในการยื่นคำขอ และในการพิจารณาอนุญาต

ระเบียบกระทรวงมหาดไทยว่าด้วยหลักเกณฑ์การจ่ายเงินเบี้ยยังชีพผู้สูงอายุขององค์กรปกครองส่วนท้องถิ่น พ.ศ. 2552 กำหนดให้ภายในเดือนพฤศจิกายนของทุกปีให้ผู้ที่จะมีอายุครบหกสิบปีบริบูรณ์ขึ้นไปในปีงบประมาณถัดไปและมีคุณสมบัติครบถ้วนมาลงทะเบียนและยื่นคำขอรับเงินเบี้ยยังชีพผู้สูงอายุด้วยตนเองต่อองค์กรปกครองส่วนท้องถิ่นที่ตนมีภูมิลำเนาณสำนักงานขององค์กรปกครองส่วนท้องถิ่นหรือสถานที่ที่องค์กรปกครองส่วนท้องถิ่นกำหนด

### หลักเกณฑ์

1. มีสัญชาติไทย
2. มีภูมิลำเนาอยู่ในเขตองค์กรปกครองส่วนท้องถิ่นตามทะเบียนบ้าน
3. มีอายุหกสิบปีบริบูรณ์ขึ้นไปซึ่งได้ลงทะเบียนและยื่นคำขอรับเงินเบี้ยยังชีพผู้สูงอายุต่อองค์กรปกครองส่วนท้องถิ่น
4. ไม่เป็นผู้ได้รับสวัสดิการหรือสิทธิประโยชน์อื่นใดจากหน่วยงานภาครัฐ รัฐวิสาหกิจหรือองค์กรปกครองส่วนท้องถิ่น ได้แก่ ผู้รับบำนาญเบี้ยหวัดบำนาญพิเศษหรือเงินอื่นใดในลักษณะเดียวกัน ผู้สูงอายุที่อยู่ในสถานสงเคราะห์ของรัฐหรือองค์กรปกครองส่วนท้องถิ่น ผู้ได้รับเงินเดือนค่าตอบแทนรายได้ประจำหรือผลประโยชน์อย่างอื่นที่รัฐหรือองค์กรปกครองส่วนท้องถิ่นจัดให้เป็นประจำแก่ผู้พิการและผู้ป่วยเอดส์ตามระเบียบกระทรวงมหาดไทยว่าด้วยการจ่ายเงินสงเคราะห์เพื่อการยังชีพขององค์กรปกครองส่วนท้องถิ่น พ.ศ. 2548

ในการยื่นคำขอรับลงทะเบียนรับเงินเบี้ยยังชีพผู้สูงอายุ ผู้สูงอายุจะต้องแสดงความประสงค์ขอรับเงินเบี้ยยังชีพผู้สูงอายุโดยวิธีใดวิธีหนึ่งดังต่อไปนี้

1. รับเงินสดด้วยตนเองหรือรับเงินสดโดยบุคคลที่ได้รับมอบอำนาจจากผู้มีสิทธิ

2. โอนเงินเข้าบัญชีเงินฝากธนาคารในนามผู้มีสิทธิหรือโอนเงินเข้าบัญชีเงินฝากธนาคารในนามบุคคลที่ได้รับมอบอำนาจจากผู้มีสิทธิ

### วิธีการ

1. ผู้ที่จะมีสิทธิรับเงินเบี้ยยังชีพผู้สูงอายุในปีงบประมาณถัดไปยื่นคำขอตามแบบพร้อมเอกสารหลักฐานต่อองค์กรปกครองส่วนท้องถิ่น ณ สถานที่และภายในระยะเวลาที่องค์กรปกครองส่วนท้องถิ่นประกาศกำหนดด้วยตนเองหรือมอบอำนาจให้ผู้อื่นดำเนินการได้
2. กรณีผู้สูงอายุที่ได้รับเงินเบี้ยยังชีพผู้สูงอายุจากองค์กรปกครองส่วนท้องถิ่นในปีงบประมาณที่ผ่านมาให้ถือว่าเป็นผู้ได้ลงทะเบียนและยื่นคำขอรับเบี้ยยังชีพผู้สูงอายุตามระเบียบนี้แล้ว
3. กรณีผู้สูงอายุที่มีสิทธิได้รับเบี้ยยังชีพย้ายที่อยู่และยังประสงค์จะรับเงินเบี้ยยังชีพผู้สูงอายุ ต้องไปแจ้งต่อองค์กรปกครองส่วนท้องถิ่นแห่งใหม่ที่ตนย้ายไป

### ช่องทางการให้บริการ

<b>สถานที่ให้บริการ</b> ที่ทำการองค์การบริหารส่วนตำบลเสาลีลา/ติดต่อด้วยตนเองณ หน่วยงาน (หมายเหตุ: (ระยะเวลาเปิดให้บริการ 1 – 30 พฤศจิกายนของ ทุกปี)	<b>ระยะเวลาเปิดให้บริการ</b> (ไม่เว้นวันหยุดราชการ) ตั้งแต่เวลา 08:30 - 16:30 น.
---	--

### ขั้นตอน ระยะเวลา และส่วนงานที่รับผิดชอบ

ระยะเวลาในการดำเนินการรวม :30 นาที

ลำดับ	ขั้นตอน	ระยะเวลา	ส่วนที่รับผิดชอบ
1)	<b>การตรวจสอบเอกสาร</b> ผู้ที่ประสงค์จะขอรับเบี้ยยังชีพผู้สูงอายุในปีงบประมาณถัดไป หรือผู้รับมอบอำนาจยื่นคำขอพร้อมเอกสารหลักฐานและ เจ้าหน้าที่ตรวจสอบคำร้องขอลงทะเบียนและเอกสาร หลักฐานประกอบ (หมายเหตุ: (1. ระยะเวลา : 20 นาที (ระบุระยะเวลาที่	20 นาที	กรมส่งเสริมการ ปกครองท้องถิ่น

ลำดับ	ขั้นตอน	ระยะเวลา	ส่วนที่รับผิดชอบ
	ให้บริการจริง) 2. หน่วยงานผู้รับผิดชอบคือสำนักงานปลัดองค์การบริหารส่วนตำบลเสาแล้ว))		
2)	<b>การพิจารณา</b> ออกไปรับลงทะเบียนตามแบบยื่นคำขอลงทะเบียนให้ ผู้ลงทะเบียนหรือผู้รับมอบอำนาจ (หมายเหตุ: (1. ระยะเวลา : 10 นาที (ระบุระยะเวลาที่ ให้บริการจริง) 2. หน่วยงานผู้รับผิดชอบคือสำนักงานปลัดองค์การบริหารส่วนตำบลเสาแล้ว))	10 นาที	กรมส่งเสริมการ ปกครองท้องถิ่น

### รายการเอกสาร หลักฐานประกอบ

ลำดับ	ชื่อเอกสาร จำนวน และรายละเอียดเพิ่มเติม (ถ้ามี)
1)	บัตรประจำตัวประชาชนหรือบัตรอื่นที่ออกให้โดยหน่วยงานของรัฐที่มีรูปถ่ายพร้อม สำเนา ฉบับจริง 1 ชุด สำเนา 1 ชุด
2)	ทะเบียนบ้านพร้อมสำเนา ฉบับจริง 1 ชุด สำเนา 1 ชุด
3)	สมุดบัญชีเงินฝากธนาคารพร้อมสำเนา (กรณีและผู้ขอรับเงินเบี้ยยังชีพผู้ประสงค์ขอรับ เงินเบี้ยยังชีพผู้สูงอายุประสงค์ขอรับเงินเบี้ยยังชีพผู้สูงอายุผ่านธนาคาร)

ลำดับ	ชื่อเอกสาร จำนวน และรายละเอียดเพิ่มเติม (ถ้ามี)
	ฉบับจริง 1 ชุด สำเนา 1 ชุด
4)	หนังสือมอบอำนาจ (กรณีมอบอำนาจให้ดำเนินการแทน) ฉบับจริง 1 ฉบับ
5)	บัตรประจำตัวประชาชนหรือบัตรอื่นที่ออกให้โดยหน่วยงานของรัฐที่มีรูปถ่ายพร้อม สำเนาของผู้รับมอบอำนาจ (กรณีมอบอำนาจให้ดำเนินการแทน) ฉบับจริง 1 ชุด สำเนา 1 ชุด
6)	สมุดบัญชีเงินฝากธนาคารพร้อมสำเนาของผู้รับมอบอำนาจ (กรณีผู้ขอรับเงินเบี้ยยังชีพ ผู้ประสงค์ขอรับเงินเบี้ยยังชีพผู้สูงอายุประสงค์ขอรับเงินเบี้ยยังชีพผู้สูงอายุผ่าน ธนาคารของผู้รับมอบอำนาจ) ฉบับจริง 1 ชุด สำเนา 1 ชุด

#### ช่องทางการร้องเรียน แนะนำบริการ

ลำดับ	ช่องทางการร้องเรียน / แนะนำบริการ
1)	สำนักงานปลัดองค์การบริหารส่วนตำบลเส้าเล้า 043-840923 <a href="http://www.saolao.go.th">www.saolao.go.th</a>

#### บทที่ 4

##### ระบบการป้องกัน/การตรวจสอบ

เพื่อป้องกันการละเว้นการปฏิบัติหน้าที่ในภารกิจหลัก



ระบบการป้องกัน/การตรวจสอบเพื่อป้องกันการละเว้นการปฏิบัติหน้าที่ในภารกิจหลัก

ปัจจุบันรัฐบาลได้มีมาตรการเน้นหนักเกี่ยวกับการป้องกันการทุจริตและประพฤติมิชอบใน  
ภาคราชการและเสริมสร้างประสิทธิภาพในการปฏิบัติหน้าที่ รวมทั้งปฏิรูประบบบริหารราชการโดยการ  
ปรับปรุง คุณภาพข้าราชการในการทำงานโดยเน้นผลงาน การมีคุณภาพ ความซื่อสัตย์สุจริต การมีจิตสำนึกใน  
การ ให้บริการประชาชนสำหรับหน่วยงานที่มีหน้าที่หลักในการตรวจสอบการทุจริต เช่น สำนักงาน  
คณะกรรมการป้องกันและปราบปรามการทุจริตแห่งชาติ สำนักงานการตรวจเงินแผ่นดิน เป็นต้นสำหรับคำว่า  
"ทุจริต" มีกฎหมายหลายฉบับที่กำหนดนิยามความหมายไว้ เช่น ประมวลกฎหมายอาญา มาตรา 1(1) โดย  
ทุจริต" หมายความว่าเพื่อแสวงหาประโยชน์ที่มิควรได้โดยชอบด้วยกฎหมายสำหรับ ตนเองหรือผู้อื่น

พระราชบัญญัติประกอบรัฐธรรมนูญว่าด้วยการป้องกันและปราบปรามการทุจริต  
พ.ศ. 2542 (แก้ไขเพิ่มเติม พ.ศ.2550 และ ฉบับที่ 2 พ.ศ. 2554) "ทุจริตต่อหน้าที่" หมายความว่า ปฏิบัติหรือ  
ละเว้นการ ปฏิบัติอย่างใดในตำแหน่งหรือหน้าที่ หรือปฏิบัติหรือละเว้นการปฏิบัติอย่างใดในพฤติการณ์ที่อาจ  
ทำให้ผู้อื่น เชื่อว่ามีตำแหน่งหรือหน้าที่ซึ่งที่ตนมิได้มีตำแหน่งหรือหน้าที่นั้น หรือใช้อำนาจในตำแหน่งหรือ  
หน้าที่ ทั้งนี้ เพื่อแสวงหาประโยชน์ที่มิควรได้โดยชอบสำหรับตนเองหรือผู้อื่น

ในส่วนของกรปฏิบัติหน้าที่ราชการโดยทุจริต กำหนดไว้ในพระราชบัญญัติระเบียบ  
ข้าราชการพลเรือน พ.ศ. 2551 มาตรา 85 (2) บัญญัติว่า การปฏิบัติหรือละเว้นการปฏิบัติหน้าที่ราชการโดย  
ทุจริต เป็นการกระทำความผิดวินัยอย่างร้ายแรง มีโทษปลดออกหรือไล่ออก การทุจริตตามพระราชบัญญัติ  
ข้าราชการพลเรือนนั้น มีหลักหรือองค์ประกอบที่พึงพิจารณา 4 ประการ คือ

**1. มีหน้าที่ราชการที่ต้องปฏิบัติราชการ** ผู้มีหน้าที่จะปฏิบัติหน้าที่อยู่ในสถานที่ราชการหรือ  
นอก สถานที่ราชการก็ได้ ในกรณีที่ไม่มีความหมายบังคับไว้โดยเฉพาะว่าต้องปฏิบัติในสถานที่ราชการและการ  
ปฏิบัติ หน้าที่ราชการนั้นไม่จำเป็นจะต้องปฏิบัติในวันและเวลาทำงานตามปกติ อาจปฏิบัติในวันหยุดราชการ  
หรือนอก เวลาราชการก็ได้การพิจารณาว่ามีหน้าที่ราชการหรือไม่ มีแนวพิจารณาดังนี้

1.1 พิจารณาจากกฎหมายหรือระเบียบที่กำหนดหน้าที่ไว้เป็นลายลักษณ์อักษรโดย  
ระบุว่าผู้ดำรงตำแหน่งใดเป็นพนักงานเจ้าหน้าที่ในเรื่องใด

1.2 พิจารณาจากมาตรฐานกำหนดตำแหน่ง ที่ ก.พ.จัดทำ

1.3 พิจารณาจากคำสั่งหรือการมอบหมายของผู้บังคับบัญชา

1.4 พิจารณาจากพฤติณัย ที่สมควรใจเข้าผูกพันตนเอง ยอมรับเป็นหน้าที่ราชการที่  
ตนต้องรับผิดชอบ เช่น ก.พ. ได้พิจารณาเรื่องประจำแผนกธุรการของโรงพยาบาลซึ่งไม่มีหน้าที่รับส่งเงินแต่  
ได้รับฝากเงินจากพยาบาลอนามัยผู้มีหน้าที่รับส่งเงิน และการรับฝากเงินนั้นมิใช่รับฝากเงินฐานะส่วนตัว แต่มี  
ลักษณะเป็นการ รับฝากเป็นทางราชการเพื่อนำไปส่งลงบัญชีโดยได้เซ็นรับหลังใบเสร็จรับเงินว่า "ได้รับเงินไป  
แล้ว" เช่นนี้ ก.พ. วินิจฉัยว่าประจำแผนกผู้นั้นมีหน้าที่ราชการที่ต้องนำเงินส่งลงบัญชี เมื่อนำเงินส่งลงบัญชี  
และนำเงินไปใช้ส่วนตัวถือเป็นการทุจริตต่อหน้าที่ราชการ

## 2. ได้ปฏิบัติหน้าที่ราชการโดยมิชอบหรือละเว้นการปฏิบัติหน้าที่ราชการโดยมิชอบ

"ปฏิบัติหน้าที่ราชการ" หมายความว่า ได้มีการกระทำลงไปแล้ว

"ละเว้นการปฏิบัติหน้าที่ราชการ" หมายความว่า มีหน้าที่ราชการที่ต้องปฏิบัติแต่ผู้นั้นไม่ปฏิบัติหรือ งดเว้นไม่กระทำการตามหน้าที่ การที่ไม่ปฏิบัติหรืองดเว้นไม่กระทำการตามหน้าที่นั้นจะเป็นความผิดฐานทุจริตต่อหน้าที่ราชการก็ต่อเมื่อได้กระทำโดยเป็นการจงใจที่จะไม่ปฏิบัติตามหน้าที่ โดยปราศจากอำนาจหน้าที่ที่จะอ้างได้ตามกฎหมาย กฎ ระเบียบหรือข้อบังคับ แต่ถ้าเป็นเรื่องปล่อยปละ ละเว้นก็ยังถือไม่ได้ว่า เป็นการละเว้นการปฏิบัติหน้าที่ราชการที่จะเป็นความผิดฐานทุจริตต่อหน้าที่ราชการส่วนจะเป็นความผิดฐานใดต้องพิจารณาข้อเท็จจริงเป็นเรื่อง ๆ ไป

"มิชอบ" หมายความว่าไม่เป็นไปตามกฎหมาย ระเบียบของทางราชการ คำสั่งของผู้บังคับบัญชามติของคณะรัฐมนตรีแบบธรรมเนียมของราชการหรือทำนองคลองธรรม

## 3. เพื่อให้ตนเองหรือผู้อื่นได้ประโยชน์ที่มิควรได้

"ผู้อื่น" หมายถึงใครก็ได้ที่จะได้รับประโยชน์จากการที่ราชการผู้นั้นปฏิบัติ หรือไม่ปฏิบัติหน้าที่โดยมิชอบ

"ประโยชน์" หมายถึง สิ่งที่ได้รับอันเป็นคุณแก่ผู้ได้รับ ซึ่งอาจเป็นทรัพย์สินหรือประโยชน์อย่างอื่นที่มีใช้ทรัพย์สิน เช่น การได้รับบริการ เป็นต้น

"มิควรได้" หมายถึง ไม่มีสิทธิโดยชอบธรรมที่จะได้รับประโยชน์ใดๆ ตอบแทนจากการปฏิบัติหน้าที่นั้น

## 4. โดยมีเจตนาทุจริต การพิจารณาว่าการกระทำใดเป็นการทุจริตต่อหน้าที่ราชการหรือไม่

นั้นจะต้องพิจารณาลงไปถึงเจตนาของผู้กระทำด้วยว่ามีเจตนาทุจริตหรือมีจิตอันชั่วร้ายคิดเป็นโจร ในการปฏิบัติหน้าที่ราชการหรือละเว้นการปฏิบัติหน้าที่ราชการโดยมุ่งที่จะให้ตนเองหรือผู้อื่นได้รับประโยชน์ที่มิควรได้ซึ่งหากการสอบสวนพิจารณาได้ว่าข้าราชการผู้นั้นใดกระทำผิดวินัยฐานทุจริตต่อหน้าที่ราชการ คณะรัฐมนตรีได้มีมติเมื่อวันที่ 21 ธันวาคม 2536 ว่าการลงโทษผู้กระทำผิดวินัยฐานทุจริตต่อหน้าที่ราชการ ซึ่งควรลงโทษเป็น ไล่ออกจากราชการ การนำเงินที่ทุจริตไปแล้วมาคืนหรือมีเหตุอันควรปราณีอื่นใดไม่เป็นเหตุลดหย่อน โทษ ตามนัยหนังสือสำนักเลขาธิการคณะรัฐมนตรี ที่ นร. 0205/ว.234 ลงวันที่ 24 ธันวาคม 2536 รวมทั้งอาจจะถูกยึดทรัพย์และดำเนินคดีอาญา เนื่องจากเป็นความผิดมูลฐาน ตามมาตรา 3(5) พระราชบัญญัติป้องกันและปราบปรามการฟอกเงิน พ.ศ. 2542 และความผิดอาญาฐานเป็นเจ้าพนักงาน ปฏิบัติหรือปฏิบัติหน้าที่ราชการโดยมิชอบ เพื่อให้เกิดความเสียหายแก่ผู้หนึ่งผู้ใดหรือปฏิบัติละเว้นการปฏิบัติหน้าที่โดยทุจริต ตามมาตรา 157 แห่งประมวลกฎหมายอาญา ซึ่งต้องระวางโทษจำคุกตั้งแต่หนึ่งปีถึงสิบปี หรือปรับตั้งแต่สองพันถึงสองหมื่นบาทหรือทั้งจำทั้งปรับ

หากข้าราชการผู้ใดกระทำผิดวินัยฐานทุจริตก็จะต้องถูกลงโทษไล่ออกสถานเดียวรวมทั้งอาจจำคุก และยึดทรัพย์ดั่งนั้น ข้าราชการทุกคนควรพึงละเว้นการทุจริตต่อหน้าที่ราชการโดยเห็นแก่ประโยชน์ของประเทศชาติเป็นสำคัญให้สมกับการเป็นข้าราชการในพระบาทสมเด็จพระเจ้าอยู่หัว องค์การบริหารส่วนตำบลเสาเล่า ได้เล็งเห็นความสำคัญของปัญหาการละเว้นการปฏิบัติงานซึ่งเป็น ปัญหาที่ทำให้เกิดผลกระทบและ

ความเสียหายต่อพี่น้องประชาชนทั้งทางอ้อมและทางตรง ทำให้ผลประโยชน์ ไม่ตกถึงมือประชาชนอย่างแท้จริง องค์การบริหารส่วนตำบลเสาลิเก้ มีเจตนาธรรมาภิบาลร่วมกันในการดำเนินงานให้เกิดความโปร่งใส เป็นธรรม และสามารถตรวจสอบได้เพื่อให้องค์กรเป็นหน่วยงานในการปฏิบัติงานตาม ภารกิจให้เกิดผลตามเป้าประสงค์เพื่อประโยชน์ต่อประชาชนในพื้นที่อย่างแท้จริง ความสำเร็จหรือล้มเหลวของปฏิบัติงานตามภารกิจใดๆ ก็ตาม ขึ้นอยู่กับการบริหารงาน กล่าวคือ การบริหารงานที่ดีจะช่วยให้การดำเนินงานตามโครงการมีประสิทธิภาพ สามารถบรรลุตามวัตถุประสงค์ในแต่ละขั้นตอนของการดำเนินงาน และในทางตรงข้ามแม้ว่าการปฏิบัติงานตามภารกิจนั้น ๆ จะออกแบบไว้ดี มี ความเป็นไปได้ทางเทคนิค งบประมาณ และเงื่อนไขอื่นใดในระดับสูงก็ตามแต่ถ้าการบริหารจัดการไม่ดี การ ปฏิบัติงานตามภารกิจนั้นก็ไม่สามารถบรรลุตามวัตถุประสงค์ได้

### ระเบียบ ข้อบังคับ ที่บังคับใช้ต่อผู้ละเว้นการปฏิบัติหน้าที่

องค์การบริหารส่วนตำบลได้กำหนดมาตรฐานจรรยาบรรณอันเป็นค่านิยมหลัก ดังนี้

พระราชกฤษฎีกาว่าด้วยหลักเกณฑ์และวิธีการบริหารกิจการบ้านเมืองที่ดี พ.ศ. 2546

**หมวด 5** การลดขั้นตอนการปฏิบัติงาน มาตรา 29 ในการปฏิบัติงานที่เกี่ยวข้องกับการบริการประชาชนหรือการติดต่อประสานงานระหว่างส่วนราชการด้วยกัน ให้ส่วนราชการแต่ละแห่งจัดทำแผนภูมิขั้นตอนและระยะเวลาการดำเนินการรวมทั้งรายละเอียดอื่น ๆ ที่เกี่ยวข้องในแต่ละขั้นตอนเปิดเผยไว้ ณ ที่ทำการของส่วนราชการและในระบบเครือข่ายสารสนเทศของส่วนราชการ เพื่อให้ประชาชนหรือผู้ที่เกี่ยวข้องเข้าตรวจสอบได้

**หมวด 6** การปรับปรุงภารกิจของส่วนราชการ มาตรา 33 ให้ส่วนราชการจัดให้มีการทบทวน ภารกิจของตนว่าภารกิจใดมีความจำเป็นหรือสมควรที่จะได้ดำเนินการต่อไปหรือไม่ โดยคำนึงถึงแผนการ บริหารราชการแผ่นดิน นโยบายของคณะรัฐมนตรี กำลังเงินงบประมาณของประเทศ ความคุ้มค่าของ ภารกิจและสถานการณ์อื่นประกอบกัน

**หมวด 7** การอำนวยความสะดวกและการตอบสนองความต้องการของประชาชน มาตรา 37 ใน การปฏิบัติราชการที่เกี่ยวข้องกับการบริการประชาชนหรือติดต่อประสานงานในระหว่างส่วนราชการด้วยกัน ให้ส่วนราชการกำหนดระยะเวลาแล้วเสร็จของงานแต่ละงานและประกาศให้ประชาชนและข้าราชการทราบ เป็นการทั่วไปส่วนราชการใดมิได้กำหนดระยะเวลาแล้วเสร็จของงานใดและ ก.พ.ร. พิจารณาเห็นว่างานนั้น มีลักษณะที่สามารถกำหนดระยะเวลาแล้วเสร็จได้ หรือส่วนราชการได้กำหนดระยะเวลาแล้วเสร็จไว้แต่ก.พ.ร. เห็นว่าเป็นระยะเวลาที่ล่าช้าเกินสมควร ก.พ.ร. จะกำหนดเวลาแล้วเสร็จให้ส่วนราชการนั้นต้องปฏิบัติ ก็ได้ มาตรา 42 เพื่อให้การปฏิบัติราชการเป็นไปอย่างมีประสิทธิภาพและเกิดความสะดวกรวดเร็ว ให้ส่วน ราชการที่มีอำนาจออกกฎระเบียบข้อบังคับหรือประกาศ เพื่อใช้บังคับกับส่วนราชการอื่น มีหน้าที่ ตรวจสอบว่ากฎ ระเบียบ ข้อบังคับ หรือประกาศนั้น เป็นอุปสรรคหรือก่อให้เกิดความยุ่งยากซับซ้อน หรือความล่าช้าต่อการ ปฏิบัติหน้าที่ของส่วนราชการอื่นหรือไม่ เพื่อดำเนินการปรับปรุงแก้ไขให้เหมาะสม โดยเร็วต่อไป มาตรา 43 การปฏิบัติราชการในเรื่องใด ๆ โดยปกติให้ถือว่าเป็นเรื่องเปิดเผย เว้นแต่กรณีมี ความจำเป็นอย่างยิ่งเพื่อ

ประโยชน์ในการรักษาความมั่นคงของประเทศ ความมั่นคงทางเศรษฐกิจ การรักษา ความสงบเรียบร้อยของประชาชน หรือการคุ้มครองสิทธิส่วนบุคคล จึงให้กำหนดเป็นความลับได้เท่าที่จำเป็น

**หมวด 8** การประเมินผลการปฏิบัติราชการ มาตรา 45 นอกจากการจัดให้มีการประเมินผลตาม มาตรา 9 (3) แล้วให้ส่วนราชการจัดให้มีคณะผู้ประเมินอิสระดำเนินการประเมินผลการปฏิบัติราชการของ ส่วนราชการเกี่ยวกับผลสัมฤทธิ์ของภารกิจ คุณภาพการให้บริการ ความพึงพอใจของประชาชนผู้รับบริการ ความคุ้มค่าในภารกิจ ทั้งนี้ ตามหลักเกณฑ์ วิธีการ และระยะเวลาที่ ก.พ.ร. กำหนด มาตรา 47 ในการ ประเมินผล การปฏิบัติงานของข้าราชการเพื่อประโยชน์ในการบริหารงานบุคคล ให้ส่วนราชการประเมินโดย คำนึงถึงผล การปฏิบัติงานเฉพาะตัวของข้าราชการผู้นั้นในตำแหน่งที่ปฏิบัติ ประโยชน์และผลสัมฤทธิ์ที่ หน่วยงานที่ ข้าราชการผู้นั้นสังกัดได้รับจากการปฏิบัติงานของข้าราชการผู้นั้น

### **ประมวลจริยธรรมของข้าราชการการเมืองท้องถิ่นฝ่ายบริหารองค์การบริหารส่วนตำบลเสาเฒ่า**

ข้อ 5 ข้าราชการการเมืองท้องถิ่น มีหน้าที่ดำเนินการให้เป็นไปตามกฎหมาย เพื่อรักษาประโยชน์ ส่วนรวม เป็นกลางทางการเมือง อำนวยความสะดวกและให้บริการประชาชนตามหลักธรรมาภิบาลโดย จะต้องยึดมั่นในมาตรฐานทางจริยธรรมอันเป็นค่านิยมหลัก 9 ประการ ดังนี้

1. ยึดมั่นในคุณธรรมและจริยธรรม
2. การมีจิตสำนึกที่ดี ซื่อสัตย์ และรับผิดชอบ
3. การยึดถือประโยชน์ของประเทศชาติเหนือกว่าประโยชน์ส่วนตน และไม่มี ผลประโยชน์ทับซ้อน
4. การยืนหยัดทำในสิ่งที่ถูกต้อง เป็นธรรม และถูกกฎหมาย
5. การให้บริการแก่ประชาชนด้วยความรวดเร็ว มีอัธยาศัย และไม่เลือกปฏิบัติ
6. การให้ข้อมูลข่าวสารแก่ประชาชนอย่างครบถ้วน ถูกต้อง และไม่บิดเบือนข้อเท็จจริง
7. การมุ่งผลสัมฤทธิ์ของงาน รักษามาตรฐาน มีคุณภาพ โปร่งใส และตรวจสอบได้
8. การยึดมั่นในระบอบประชาธิปไตยอันมีพระมหากษัตริย์ทรงเป็นประมุข
9. การยึดมั่นในหลักจรรยาวิชาชีพขององค์การ

### **ประมวลจริยธรรมของข้าราชการการเมืองท้องถิ่นฝ่ายสภาท้องถิ่น องค์การบริหารส่วนตำบลเสาเฒ่า**

ข้อ 5 ข้าราชการการเมืองท้องถิ่นมีหน้าที่ดำเนินการให้เป็นไปตามกฎหมาย เพื่อรักษา ประโยชน์ ส่วนรวมเป็นกลางทางการเมือง อำนวยความสะดวกและให้บริการแก่ประชาชนตามหลักธรรมาภิบาล โดย จะต้องยึดมั่นในมาตรฐานทางจริยธรรมอันเป็นค่านิยมหลัก 9 ประการ ดังนี้

1. ยึดมั่นในคุณธรรมและจริยธรรม
2. การมีจิตสำนึกที่ดี ซื่อสัตย์ และรับผิดชอบ

3. การยึดถือประโยชน์ของประเทศชาติเหนือกว่าประโยชน์ส่วนตน และไม่มีผลประโยชน์ทับซ้อน
4. การยืนหยัดทำในสิ่งที่ถูกต้อง เป็นธรรม และถูกกฎหมาย
5. การให้บริการแก่ประชาชนด้วยความรวดเร็ว มีอัธยาศัย และไม่เลือกปฏิบัติ
6. การให้ข้อมูลข่าวสารแก่ประชาชนอย่างครบถ้วน ถูกต้อง และไม่บิดเบือนข้อเท็จจริง
7. การมุ่งผลสัมฤทธิ์ของงาน รักษามาตรฐาน มีคุณภาพ โปร่งใส และตรวจสอบได้
8. การยึดมั่นในระบอบประชาธิปไตยอันมีพระมหากษัตริย์ทรงเป็นประมุข

### **ประมวลจริยธรรมของข้าราชการ องค์การบริหารส่วนตำบลเสาเล่า**

ข้อ 3 ข้าราชการขององค์การบริหารส่วนตำบลเสาเล่าทุกคน มีหน้าที่ดำเนินการให้เป็นไปตามกฎหมายเพื่อรักษาประโยชน์ส่วนรวม เป็นกลางทางการเมือง อำนวยความสะดวกและให้บริการแก่ประชาชนตามหลักธรรมาภิบาล โดยจะต้องยึดมั่นในค่านิยมหลัก 10 ประการดังนี้

1. การยึดมั่นในระบอบประชาธิปไตยอันมีพระมหากษัตริย์ทรงเป็นประมุข
2. ยึดมั่นในคุณธรรมและจริยธรรม
3. การมีจิตสำนึกที่ดี ซื่อสัตย์ และรับผิดชอบ
4. การยึดถือประโยชน์ของประเทศชาติเหนือกว่าประโยชน์ส่วนตน และไม่มีผลประโยชน์ทับซ้อน
5. การยืนหยัดทำในสิ่งที่ถูกต้อง เป็นธรรม และถูกกฎหมาย
6. การให้บริการแก่ประชาชนด้วยความรวดเร็ว มีอัธยาศัย และไม่เลือกปฏิบัติ
7. การให้ข้อมูลข่าวสารแก่ประชาชนอย่างครบถ้วน ถูกต้อง และไม่บิดเบือนข้อเท็จจริง
8. การมุ่งผลสัมฤทธิ์ของงาน รักษามาตรฐาน มีคุณภาพ โปร่งใส และตรวจสอบได้
9. การยึดมั่นในหลักจรรยาวิชาชีพขององค์กร
10. การสร้างจิตสำนึกให้ประชาชนในท้องถิ่นประพัตินเป็นพลเมืองที่ดี ร่วมกัน พัฒนาชุมชนให้น่าอยู่คู่คุณธรรมและดูแลสภาพแวดล้อมให้สอดคล้องรัฐธรรมนูญฉบับปัจจุบัน

### **ข้อบังคับองค์การบริหารส่วนตำบลเสาเล่าว่าด้วยจรรยาบรรณข้าราชการองค์การบริหารส่วนตำบลเสาเล่า**

องค์การบริหารส่วนตำบลเสาเล่าในฐานะเป็นองค์กรที่ใกล้ชิดกับประชาชนมากที่สุด โดยมีหน้าที่ ในการจัดทำแผนพัฒนาท้องถิ่น การดำเนินการด้านการเงิน การคลัง งบประมาณ การพัสดุ การจัดเก็บ รายได้ การพัฒนาระบบข้อมูลสารสนเทศเพื่อการบริหารงาน พัฒนาโครงสร้างพื้นฐานของชุมชนวางมาตรฐาน การดำเนินงานจัดการบริการสาธารณะ การศึกษาของท้องถิ่น การบริหารงานบุคคลและพัฒนาบุคลากร รวมทั้ง ส่งเสริมให้ประชาชนได้มีส่วนร่วมในการบริหารงานและตรวจสอบการดำเนินงานขององค์กรปกครอง ส่วนท้องถิ่นนั้น เพื่อเป็นการสร้างจิตสำนึกของข้าราชการให้สามารถปฏิบัติหน้าที่อย่างมีประสิทธิภาพ

ประสิทธิผล มีความโปร่งใสและเป็นธรรม จึงสมควรให้มีข้อบังคับว่าด้วยจรรยาข้าราชการองค์การบริหารส่วนตำบลเสาเล้า องค์การบริหารส่วนตำบลเสาเล้าจึงได้กำหนดข้อบังคับจรรยาข้าราชการองค์การบริหารส่วนตำบลเสาเล้า เพื่อเป็นกรอบมาตรฐานในการประพฤติปฏิบัติตนของข้าราชการ ลูกจ้าง และพนักงานจ้างให้มีความรับผิดชอบในการปฏิบัติหน้าที่ด้วยความเป็นธรรม อารงไว้ซึ่งศักดิ์ศรีและเกียรติภูมิของข้าราชการ อันจะทำให้ได้รับการยอมรับเชื่อถือและศรัทธาจากประชาชนทั่วไปไว้ดังนี้

### **ข้อ 1 ความซื่อสัตย์ และรับผิดชอบ**

- 1.1 ปฏิบัติหน้าที่ด้วยความซื่อสัตย์สุจริต
- 1.2 ใช้ทรัพยากรขององค์กรอย่างประหยัด และโปร่งใส เพื่อให้เกิดประโยชน์สูงสุดแก่ทางราชการ
- 1.3 ปฏิบัติหน้าที่อย่างเต็มกำลังความรู้ความสามารถ โดยคำนึงถึงประโยชน์ของทางราชการเป็นสำคัญ
- 1.4 รับผิดชอบต่อผลการกระทำของตนเอง และมุ่งมั่น แก้ไขเมื่อเกิดข้อผิดพลาด

### **ข้อ 2 การมีจิตสำนึกมุ่งบริการและให้คำปรึกษา**

- 2.1 ให้บริการแก่ส่วนราชการองค์กรปกครองส่วนท้องถิ่น และประชาชนอย่างเท่าเทียมกันด้วยความเต็มใจ
- 2.2 ให้คำปรึกษาแนะนำแก่องค์กรปกครองส่วนท้องถิ่นได้อย่างถูกต้อง รวดเร็ว และครบถ้วน

### **ข้อ 3 การมุ่งผลสัมฤทธิ์ของงาน**

- 3.1 ปฏิบัติหน้าที่โดยมุ่งประสิทธิภาพประสิทธิผลของงาน เพื่อให้เกิดผลดีและเป็น ประโยชน์ต่อส่วนรวม
- 3.2 ขยัน อุทิศตน และมุ่งมั่นในการปฏิบัติหน้าที่ให้สำเร็จตามเป้าหมาย
- 3.3 ปฏิบัติหน้าที่ด้วยความสามัคคี มีน้ำใจ เพื่อให้บรรลุภารกิจของหน่วยงาน
- 3.4 พัฒนาตนเองอย่างต่อเนื่อง

### **ข้อ 4 การปฏิบัติหน้าที่อย่างเป็นธรรม**

- 4.1 ตัดสินใจบนหลักการ ข้อเท็จจริง เหตุผลเพื่อความยุติธรรม
- 4.2 ไม่มีอคติในการปฏิบัติหน้าที่

### **ข้อ 5 การดำรงชีวิตตามหลักเศรษฐกิจพอเพียง**

- 5.1 วางแผนการดำรงชีวิตอย่างมีเป้าหมาย พร้อมทั้งจะเผชิญต่อการเปลี่ยนแปลง

- 5.2 ใช้จ่ายอย่างคุ้มค่า มีเหตุผล และไม่ฟุ่มเฟือยเกินฐานะของตนเอง
- 5.3 ปฏิบัติตามหลักศาสนา รู้จักพึงตนเองและลด ละ เลิกอบายมุข

#### ข้อ 6 การยึดมั่นและยืนหยัดในสิ่งที่ถูกต้อง

- 6.1 ยึดมั่นในผลประโยชน์ส่วนรวมเหนือผลประโยชน์ส่วนตน
- 6.2 กล้าหาญ และยืนหยัดในสิ่งที่ถูกต้อง
- 6.3 ปฏิบัติตามหลักคุณธรรม จริยธรรม เพื่อเป็นแบบอย่างที่ดีแก่เพื่อนข้าราชการ

#### ข้อ 7 ความโปร่งใส และสามารถตรวจสอบได้

- 7.1 เปิดเผยข้อมูลข่าวสารภายในขอบเขตของกฎหมาย
- 7.2 พร้อมรับการตรวจสอบ และรับผิดชอบต่อผลของการตรวจสอบ

มาตรฐานทางคุณธรรมจริยธรรม พนักงานส่วนตำบลและพนักงานจ้างขององค์การบริหารส่วนตำบล เสาเล้าอนุสนธิสัญญาทางคณะกรรมการมาตรฐานการบริหารงานบุคคลส่วนท้องถิ่น (ก.ถ.) ได้กำหนดมาตรฐานทางคุณธรรมจริยธรรมของข้าราชการ พนักงานส่วนตำบล และพนักงานจ้างขององค์กรปกครองส่วนท้องถิ่น ซึ่งได้ประมวลขึ้นจากข้อเสนอแนะของผู้บริหารท้องถิ่น สมาชิกสภาท้องถิ่น ข้าราชการหรือ พนักงานส่วนท้องถิ่น โดยมีวัตถุประสงค์เพื่อใช้เป็นหลักการและแนวทางปฏิบัติให้ข้าราชการหรือพนักงาน ส่วนท้องถิ่น โดยทั่วไปใช้ยึดถือปฏิบัติเป็นเครื่องกำกับความประพฤติ ดังนี้

1. พึงดำรงตนให้ตั้งมั่นอยู่ในศีลธรรม ปฏิบัติหน้าที่ด้วยความซื่อสัตย์ สุจริต เสียสละ และมีความ รับผิดชอบ
2. พึงปฏิบัติหน้าที่อย่างเปิดเผย โปร่งใส พร้อมให้ตรวจสอบ
3. พึงให้บริการด้วยความเสมอภาค สะดวก รวดเร็ว มีอัธยาศัยไมตรี โดยยึดประโยชน์ของประชาชนเป็นหลัก
4. พึงปฏิบัติหน้าที่โดยยึดผลสัมฤทธิ์ของงานอย่างคุ้มค่า
5. พึงพัฒนาทักษะ ความรู้ความสามารถ และตนเองให้ทันสมัยอยู่เสมอ
6. พึงมีจรรยาบรรณต่อตนเอง
7. พึงมีจรรยาบรรณต่อหน่วยงาน
8. พึงมีจรรยาบรรณต่อผู้บังคับบัญชา ผู้ที่อยู่ใต้บังคับบัญชาและผู้ร่วมงาน
9. พึงมีจรรยาบรรณต่อประชาชนและสังคม

พระราชบัญญัติข้อมูลข่าวสารของราชการ พ.ศ. 2540

ภายใต้พระราชบัญญัติข้อมูลข่าวสารของราชการ พ.ศ. 2540 มุ่งเน้นการประเมินความโปร่งใสของหน่วยงานของรัฐใน 3 มิติ คือ มิติการเปิดเผยและการตรวจสอบได้ มิติการบริหารจัดการที่มีประสิทธิภาพและ มิติของการดำเนินการตามพระราชบัญญัติข้อมูลข่าวสารของราชการ พ.ศ. 2540 ในลักษณะของการ จัดเตรียม

ความพร้อมด้านข้อมูลข่าวสาร เอกสาร หลักฐานและระดับการปฏิบัติงานที่มีประสิทธิภาพ ซึ่งจะ เป็นส่วนที่ สนับสนุนให้หน่วยงานภาครัฐได้มีการเตรียมความพร้อมด้านข้อมูลข่าวสารเพื่อรองรับการ ประเมินผลจาก หน่วยงานที่เกี่ยวข้อง ตามมาตรฐานและตัวชี้วัดความโปร่งใสของหน่วยงานภาครัฐ อันจะส่งให้การพัฒนา ระบบ บริหารราชการแผ่นดินและการใช้สิทธิตามพระราชบัญญัติข้อมูลข่าวสารของราชการ พ.ศ. 2540 ของภาครัฐ และประชาชนเป็นไปอย่างมีประสิทธิภาพและเกิดประสิทธิผลตามเจตนารมณ์ของกฎหมายและมีความ สอดคล้อง กับนโยบายการบริหารของรัฐบาลที่ต้องการส่งเสริมให้ประชาชนมีโอกาสได้รับรู้ข้อมูลข่าวสารจาก ทางราชการ และสื่อสาธารณะอื่นได้อย่างกว้างขวาง ถูกต้อง เป็นธรรม และรวดเร็ว มาตรฐานและตัวชี้วัดความ โปร่งใส หน่วยงานภาครัฐ มีความสำคัญต่อการบริหารจัดการที่มีคุณค่าและมีประสิทธิภาพ โดยเป็น กระบวนการที่ หน่วยงานภาครัฐได้ดำเนินการเพื่อยกระดับมาตรฐานการ ปฏิบัติงานด้วยความซื่อสัตย์สุจริต สามารถเปิดเผย และตรวจสอบได้จากทุกฝ่ายรวมทั้งการให้ การบริการแก่ประชาชนบนพื้นฐานของความเท่า เทียมและมี มาตรฐานเป็นหนึ่งเดียวมาตรฐานและตัวชี้วัดความโปร่งใสหน่วยงานภาครัฐที่กำหนดภายใต้ พระราชบัญญัติ ข้อมูลข่าวสารของราชการ พ.ศ. 2540 มีประโยชน์ทั้งต่อภาคประชาชน และหน่วยงานภาครัฐ ดังนี้

#### ประโยชน์ต่อภาคประชาชน

1. ประชาชนได้รับความสะดวกรวดเร็วในการรับบริการด้านข้อมูล ข่าวสารและกระบวนการ ทำงาน อื่น ๆ จากเจ้าหน้าที่และหน่วยงานของรัฐ
2. สามารถรับทราบและเข้าถึงข้อมูลข่าวสารของราชการได้อย่าง ถูกต้องและรวดเร็ว
3. สามารถตรวจสอบข้อมูลข่าวสารและกระบวนการทำงานของหน่วยงานภาครัฐได้
4. มีความเข้าใจและมีแนวปฏิบัติเกี่ยวกับการจัดการข้อมูลส่วนบุคคลและสังคม
5. สามารถเข้าไปมีส่วนร่วมในการำเนินการในกิจกรรมต่าง ๆ ของ หน่วยงานภาครัฐ โดยเฉพาะการ ใช้ช่องทางผ่าน พ.ร.บ. ข้อมูลข่าวสารของราชการ พ.ศ. 2540

#### ประโยชน์ต่อหน่วยงานภาครัฐ

1. มีข้อกำหนดและหลักเกณฑ์ในการปฏิบัติงานที่กำหนด ภายใต้พระราชบัญญัติ ข้อมูลข่าวสารของ ราชการพ.ศ. 2540
2. มีแนวทางในการบริหารจัดการภายในองค์กรที่สอดคล้องกับความโปร่งใสที่แสดงให้เห็น ถึงขั้นตอน การดำเนินการที่สามารถเปิดเผยและตรวจสอบได้ทั้งในเชิงข้อมูลและ กระบวนการ
3. มีหลักเกณฑ์มาตรฐาน ตัวชี้วัด แนวทางการประเมินผลและสามารถใช้เกณฑ์มาตรฐาน และ ตัวชี้วัดดังกล่าวเป็นตัวแบบในการประเมินตนเอง ภายใต้พระราชบัญญัติข้อมูล ข่าวสารของราชการ พ.ศ. 2540
4. หน่วยงานภาครัฐสามารถใช้เกณฑ์มาตรฐานและตัวชี้วัดความโปร่งใส เป็นแบบประเมิน



เพื่อ เตรียมความพร้อมในการรองรับการตรวจประเมินของหน่วยงานที่มีอำนาจหน้าที่ในการตรวจประเมินตาม กฎหมายหรือเพื่อกิจการอื่น

5. ได้ส่งเสริมให้ประชาชนมีโอกาสได้รับรู้ข้อมูลข่าวสารจากทางราชการและสามารถพัฒนาระบบ กลไกในการบริหารจัดการที่มีประสิทธิภาพ ถูกต้อง เป็นธรรมและรวดเร็ว มาตรฐานและตัวชี้วัดความ โปร่งใสของหน่วยงานภาครัฐ ประกอบด้วยเกณฑ์มาตรฐานมีความครอบคลุมแนวคิด และกระบวนการ ปฏิบัติงานที่แสดงถึงความโปร่งใสของหน่วยงานภาครัฐ โดยเฉพาะการเปิดเผยข้อมูลข่าวสารการมีส่วนร่วมของประชาชนและการตรวจสอบการใช้อำนาจรัฐของภาคประชาชนและหน่วยงานที่เกี่ยวข้อง ประกอบด้วยเกณฑ์มาตรฐานความโปร่งใส การส่งเสริมให้ภาคประชาชนเข้ามามีส่วนร่วมในขั้นตอน และกระบวนการบริหารจัดการของภาครัฐ โดยมีตัวชี้วัดมาตรฐานความโปร่งใสด้าน การบริหารงาน 5 ประการ ได้แก่

1. การจัดทำและเผยแพร่โครงสร้างและอำนาจหน้าที่ของหน่วยงาน
2. การจัดทำวิสัยทัศน์พันธกิจและแผนปฏิบัติการประจำปีของหน่วยงาน
3. การกำหนดหลักเกณฑ์และขั้นตอนการปฏิบัติงานของหน่วยงาน
4. การดำเนินการตามแผนปฏิบัติการประจำปี
5. การส่งเสริมการมีส่วนร่วมของประชาชนในการบริหารจัดการของหน่วยงาน

### มาตรฐานและตัวชี้วัดความโปร่งใสด้านการให้บริการแก่ประชาชน

มาตรฐานความโปร่งใสด้านการให้บริการแก่ประชาชน เป็นมาตรฐานเกี่ยวกับการปฏิบัติหน้าที่ของหน่วยงานภาครัฐที่สะท้อนให้เห็นถึงการทำหน้าที่โดย ความซื่อสัตย์สุจริตไม่มีการเลือกปฏิบัติและการจัด ข้อ  
โต้แย้งที่ไม่เป็นธรรมโดยเป็น การกำหนดหลักเกณฑ์และขั้นตอนการให้บริการการเลือกใช้ช่องทางการ  
ให้บริการรวมไปถึงการประเมินความพึงพอใจของประชาชน โดยมี

ตัวชี้วัดมาตรฐานความโปร่งใสด้านการให้บริการแก่ประชาชน 6 ประการ ได้แก่

1. การกำหนดหลักเกณฑ์และขั้นตอนในการให้บริการแก่ประชาชน
2. การให้บริการตามหลักเกณฑ์และขั้นตอนที่กำหนดไว้โดยไม่มีการเลือกปฏิบัติ
3. การเลือกใช้ช่องทางการให้บริการที่เหมาะสมกับการให้บริการ
4. การจัดให้มีช่องทางและกลไกในการแก้ไขปัญหาเรื่องร้องเรียนของประชาชน
5. การประเมินผลความพึงพอใจของประชาชนผู้รับบริการ
6. การจัดทำระบบข้อมูลทางสถิติและสรุปผลการให้บริการแก่ประชาชน

ซึ่งเป็นการสะท้อนให้เห็นถึงเปิดเผย การตรวจสอบได้และการส่งเสริมการเข้าถึง

ข้อมูลข่าวสารของราชการและการตรวจสอบการใช้อำนาจรัฐของภาคประชาชนตามเจตนารมณ์ ของพระราชบัญญัติข้อมูล ข่าวสารของราชการ พ.ศ.2540

การประเมินการประเมินความสมบูรณ์ของขั้นตอนและการปฏิบัติงานของหน่วยงานโดยพิจารณาจากรดับความสมบูรณ์ของข้อมูลข่าวสารและขั้นตอนการดำเนินการของหน่วยงานภาครัฐในเชิงคุณภาพที่มีความก้าวหน้าในด้านข้อมูลข่าวสาร หลักฐานและความสามารถในการปฏิบัติงานที่มีคุณภาพมาตรฐานและประสิทธิภาพที่เพิ่มขึ้น

การปฏิบัติงานที่มีมาตรฐานและประสิทธิภาพที่เพิ่มขึ้น โดยมีการวัดค่าของความสมบูรณ์ของกระบวนการและขั้นตอนการปฏิบัติงาน มีมาตรฐานความโปร่งใสด้านการติดตามและประเมินผล เป็นมาตรฐานเกี่ยวกับการเปิดเผยให้เห็นถึงระบบการติดตามและประเมินผลที่มีประสิทธิภาพโดยเป็น การกำหนดหลักเกณฑ์และตัวชี้วัดสำหรับการประเมินผลการปฏิบัติงานของหน่วยงานการพัฒนาระบบการประกันคุณภาพภายในของหน่วยงานการจัดให้มีกลไกการตรวจสอบทั้งภายในและภายนอกที่มีความเป็นอิสระการให้ความรู้ความเข้าใจเกี่ยวกับการติดตามและประเมินผลและการส่งเสริมการมีส่วนร่วมของประชาชนในการติดตาม และประเมินผลการทำงานของหน่วยงานภาครัฐโดยมีตัวชี้วัดมาตรฐานความโปร่งใส

#### ด้านการติดตามและประเมินผล5 ประการได้แก่

1. การจัดทำหลักเกณฑ์และตัวชี้วัดการติดตามประเมินผลการปฏิบัติงานของหน่วยงาน
2. การจัดทำมีระบบและกลไกการตรวจสอบภายใน (Internal Audit) ที่เหมาะสม
3. การจัดทำมีระบบและกลไกการปฏิบัติการเพื่อรองรับการตรวจประเมินจากหน่วยงานภายนอก (External Audit) ที่เป็นอิสระ
4. การส่งเสริมการมีส่วนร่วมของประชาชนในการติดตามและประเมินผลการปฏิบัติงานของหน่วยงาน
5. การรายงานผลการประเมินการปฏิบัติงานของหน่วยงานตามแผนปฏิบัติการประจำปี มาตรฐาน ความโปร่งใสด้านการเปิดเผยและการเข้าถึงข้อมูลข่าวสารของราชการ เป็นมาตรฐานในการเปิดเผยและการ ส่งเสริมสิทธิการเข้าถึงการรับรู้ข้อมูลข่าวสารของราชการการจาจัดระบบและช่องทาง การเข้าถึงข้อมูลข่าวสาร การพัฒนาศักยภาพของระบบข้อมูลข่าวสารเพื่อการบริหารความโปร่งใส และการจัดการความรู้ของหน่วยงาน ซึ่งเป็นไปตามพระราชบัญญัติข้อมูลข่าวสารของราชการ พ.ศ. 2540

กลไกการตรวจสอบภายในเป็นเครื่องมือในการติดตามและประเมินผล วิธีการประเมิน พิจารณาจากการปฏิบัติการตามแผนปฏิบัติการประจำปีของหน่วยงานที่มีความสอดคล้องกับแผนงาน งบประมาณ ความรับผิดชอบและระยะเวลาตามที่กำหนดไว้ในแผนปฏิบัติการประจำปี และพิจารณาผลการปฏิบัติการของหน่วยงานเกณฑ์มาตรฐานการประเมิน

1. มีการกำหนดหน้าที่และความรับผิดชอบของบุคคลและส่วนงานภายในหน่วยงานที่เกี่ยวข้องกับการปฏิบัติหน้าที่ตามแผนปฏิบัติการประจำปี
2. มีการปฏิบัติหน้าที่ตามแผนปฏิบัติการประจำปีภายใต้ตามกรอบระยะเวลาที่กำหนดไว้ในแผนปฏิบัติการประจำปี

3. มีการประเมินการปฏิบัติหน้าที่ของแต่ละส่วนงานภายใน หน่วยงาน โดยพิจารณาจากผลการนำแผนปฏิบัติการประจำปีของหน่วยงานไปปฏิบัติในแต่ละช่วงเวลา

หลักเกณฑ์ในการปฏิบัติของหน่วยงาน หมายถึง การที่บุคลากรและหน่วยงานได้มีการให้บริการแก่ประชาชนตามหลักเกณฑ์และขั้นตอนที่กำหนดไว้โดยไม่มีการเลือกปฏิบัติซึ่งเป็นการให้บริการตามแนวทางและระบบที่หลากหลาย เช่น การบริการตามลำดับก่อน-หลัง หรือการให้บริการที่เหมาะสมกับภารกิจ และอำนาจหน้าที่ของหน่วยงาน เป็นต้น ทั้งนี้เพื่อเป็นการอำนวยความสะดวก รวดเร็ว ประหยัด และ ถูกต้องแก่ประชาชนผู้มารับบริการ

### วิธีการประเมิน

จากการให้บริการตามหลักเกณฑ์และขั้นตอนที่หน่วยงานกำหนดไว้ว่ามีหรือไม่มีการให้บริการตามหลักเกณฑ์และขั้นตอนที่กำหนดไว้หรือไม่อย่างไรและพิจารณาจากความหลากหลายในการให้บริการแก่ประชาชนเกณฑ์มาตรฐานการประเมิน

1. มีการให้บริการตามหลักเกณฑ์และขั้นตอนที่กำหนดไว้
2. มีการให้บริการภายในระยะเวลาที่กำหนด
3. มีการให้บริการเรียงตามลำดับก่อน – หลัง

การที่หน่วยงานได้มีการกำหนดและดำเนินการเพื่อพัฒนา ระบบการให้คำปรึกษาและการจัดทำกิจกรรมการเสริมสร้างขวัญและกำลังใจในการปฏิบัติงานของบุคลากรภายในหน่วยงาน โดยเป็นการกำหนดรูปแบบและเกณฑ์มาตรฐานในการพิจารณาให้โทษแก่บุคลากรที่กระทำความผิดตามกฎระเบียบของราชการและจริยธรรมของหน่วยงานรวมทั้งการสนับสนุนและให้รางวัลแก่บุคลากรที่มีความขยันหมั่นเพียรในการปฏิบัติหน้าที่ทั้งนี้เพื่อเป็นการส่งเสริมให้บุคลากรมีขวัญและกำลังใจในการปฏิบัติงานด้วยความโปร่งใสและยุติธรรม วิธีการประเมินพิจารณาจากการกำหนดและดำเนินการเพื่อพัฒนาระบบการให้ คำปรึกษา และการสร้างขวัญกำลังใจแก่บุคลากรในหน่วยงานและพิจารณาจากขั้นตอนและกระบวนการพัฒนาระบบการ ให้คำปรึกษา/ให้โทษแก่บุคลากรในหน่วยงาน

สำหรับการประเมินผลการปฏิบัติงานของหน่วยงานในภาพรวมเพื่อให้มีติดตามประเมินผลการปฏิบัติงานของบุคลากรภายในหน่วยงานและเพื่อพัฒนาระบบ การติดตามและประเมินผลของหน่วยงานโดยมีการกำหนดหลักเกณฑ์และตัวชี้วัดที่ สะท้อนให้เห็นประสิทธิภาพ/ผลสัมฤทธิ์ในการปฏิบัติงานของหน่วยงาน รวมทั้งมีการกำหนดวิธีการประเมินผลตามหลักเกณฑ์และตัวชี้วัดที่กำหนดไว้และมีการเผยแพร่ หลักเกณฑ์ตัวชี้วัดและวิธีการประเมินให้บุคลากร/สาธารณชนได้รับทราบ

การจัดทำรายงานผลการติดตามประเมินผลการทำงานของหน่วยงาน เกณฑ์มาตรฐานการประเมิน

1. มีการจัดแผนงานกิจกรรม/โครงการส่งเสริมการมีส่วนร่วมของ ประชาชนในการติดตามและ ประเมินผลการทำงานของหน่วยงาน เช่น การจัดเวทีประชาคม/สาธารณะ

2. มีการแต่งตั้งคณะกรรมการที่มาจากภาคประชาชน เพื่อส่งเสริมการมีส่วนร่วมของประชาชนใน การติดตามและประเมินผลการทำงานของหน่วยงาน

กำหนดไว้โดยจะต้องมีการเผยแพร่ผลการประเมินผลการปฏิบัติงานของหน่วยงานให้เป็นที่รับทราบโดยทั่วไป วิธีการประเมิน พิจารณาจากการจัดทำรายงานการประเมินผลการปฏิบัติงานของหน่วยงานตามแผนปฏิบัติการประจำปีของหน่วยงาน

1. พิจารณาจากช่องทางในการเผยแพร่ผลการประเมินผลการปฏิบัติงานของหน่วยงาน การจัดทำ รายงานผลการประเมินการดำเนินการตามแผนปฏิบัติการประจำปีพร้อมทั้งวิเคราะห์ปัญหาอุปสรรคในการ ดำเนินการตามแผนการปฏิบัติการประจำปี

2.การเผยแพร่ผลการประเมินการปฏิบัติงานตามแผนปฏิบัติการประจำปีให้เป็นที่รับรู้ของบุคคล ทั้งภายในและภายนอกหน่วยงานที่ศูนย์ข้อมูลข่าวสารของหน่วยงาน และทางเว็บไซต์ของหน่วยงาน หลักฐาน ประกอบการตรวจสอบ/ข้อมูลที่ต้องการ

### มาตรการควบคุมการปฏิบัติงาน

**การควบคุม** หมายถึง กระบวนการที่กระทำให้มั่นใจว่าการปฏิบัติงานได้ดำเนินการไปตามแผนที่กำหนดไว้หรือถ้าจะให้ความหมายที่ชี้ให้เห็นถึงบทบาทของผู้ควบคุมชัดเจนขึ้นก็หมายถึง การบังคับให้ กิจกรรมต่างๆ เป็นไปตามแผนที่กำหนดไว้จากความหมายดังกล่าวจะเห็นได้ว่าเมื่อมีการศึกษาผลการ ปฏิบัติงานตามแผนปรากฏว่าไม่เป็นไปตามทิศทาง กรอบ หรือข้อกำหนดที่วางไว้ผู้ควบคุมหรือผู้บริหาร จะต้องดำเนินการอย่างหนึ่งจะแก้ไขปรับปรุงให้การปฏิบัติงานเป็นไปตามแผนดังกล่าว มิฉะนั้นแล้วแผนก็จะ ไม่บรรลุวัตถุประสงค์ที่กำหนดไว้

**การควบคุมอาจแบ่งตามลักษณะของสิ่งที่ถูกควบคุมออกเป็น 5 ประเภทด้วยกัน คือ**

1. **การควบคุมผลการปฏิบัติงาน (Product Control)** เป็นการควบคุมผลผลิตของโครงการเพื่อจัดการให้โครงการผลิตได้ปริมาณตามที่กำหนดไว้ในแผน เรียกว่า การควบคุมปริมาณ ( Quantity Control) และควบคุมให้ผลผลิตที่ได้มีลักษณะและคุณสมบัติตามที่กำหนดไว้เรียกว่าการควบคุม คุณภาพ ( Quality Control) การควบคุมในข้อนี้รวมถึงการควบคุมเวลาของโครงการด้วย คือการควบคุมให้โครงการสามารถผลิตผลงานได้ปริมาณและคุณภาพตามช่วงเวลาที่กำหนดไว้

2. **การควบคุมบุคลากร (Personal of Staff Control)** เป็นการควบคุมพฤติกรรมการทำงาน ของเจ้าหน้าที่ที่ปฏิบัติงานโครงการ โดยควบคุมให้ปฏิบัติงานตามวิธีที่กำหนดไว้และให้เป็นไปตามกำหนดการโครงการควบคุมและบำรุงขวัญพนักงาน ความประพฤติ ความสำนึกในหน้าที่และความรับผิดชอบตลอดจนควบคุมด้านความปลอดภัยของพนักงานด้วย

3. **การควบคุมด้านการเงิน (Financial Control)** ได้แก่ การควบคุมค่าใช้จ่าย ( Cost - Control) การควบคุมทางด้านงบประมาณ ( Budget Control) ตลอดจนการควบคุมทางด้านบัญชีต่างๆ ทั้งนี้เพื่อให้โครงการเสียค่าใช้จ่ายล่าสุด และมีเหตุผลเป็นไปด้วยความบริสุทธิ์ยุติธรรม

4. การควบคุมทรัพยากรทางกายภาพ (Control of Physical Resources) ได้แก่ การควบคุมการใช้ ทรัพยากรประเภทวัสดุ อุปกรณ์ เครื่องมือ อาคารและที่ดินตลอดจนแรงงานในการเป็นปัจจัยนำเข้า ของ โครงการเพื่อให้เกิดการประหยัดในการใช้ทรัพยากรดังกล่าว

5. การควบคุมเทคนิควิธีการปฏิบัติงาน (Control of Techniques or Procedure) ได้แก่ การ ควบคุมกำกับดูแลเทคนิคและวิธีการปฏิบัติงานให้ถูกต้องตามหลักวิชาที่กำหนดไว้สำหรับการปฏิบัติงาน ประเภทนั้น ๆ โดยจะต้องควบคุมทั้งเทคนิควิธีที่มองเห็นและเข้าใจง่ายเช่น โครงการพัฒนาสังคม วัฒนธรรม การส่งเสริมประชาธิปไตย หรือโครงการพัฒนาชนบท เป็นต้น

### ความสำคัญของการติดตามและการควบคุม

ความสำคัญ ความจำเป็น และประโยชน์ของการติดตามและการควบคุมนั้น อาจพิจารณาได้จาก ประเด็นต่อไปนี้

1. เพื่อให้แผนบรรลุเป้าหมายและวัตถุประสงค์ที่ตั้งไว้ ประโยชน์ในข้อนี้เน้นว่าเป็นวัตถุประสงค์ที่ สำคัญที่สุดของการติดตามและการควบคุมโครงการ ทั้งนี้เพราะวัตถุประสงค์และเป้าหมายถือเป็นหัวใจสำคัญ ของโครงการ หากไม่มีการยึดเป้าหมายและวัตถุประสงค์เป็นหลักแล้ว เราก็ไม่ทราบว่าจะทำโครงการนี้ไป ทำไมเมื่อเป็นเช่นนี้ การติดตามและควบคุมการปฏิบัติงาน ๆ ที่จะช่วยประคับประคองให้โครงการบรรลุ สิ่ง ที่มุ่งหวังดังกล่าวจึงถือเป็นกิจกรรมที่สำคัญยิ่งของผู้บริหารโครงการ

2. ช่วยประหยัดเวลาและค่าใช้จ่ายผู้บริหารที่ที่จะต้องควบคุมเวลาและค่าใช้จ่ายของโครงการโดย การ เสนอแนะเทคนิควิธีการปฏิบัติที่มีประสิทธิภาพให้ซึ่งจะสามารถลดเวลาและค่าใช้จ่ายของโครงการลงได้ มาก ทำให้สามารถนำทรัพยากรที่ลดลงไปใช้ประโยชน์กับโครงการอื่น หรือเพื่อวัตถุประสงค์อื่น ๆ ได้

3. ช่วยกระตุ้น จูงใจ และสร้างขวัญกำลังใจให้ผู้ปฏิบัติงาน การติดตามควบคุมนั้นไม่ใช่เป็นการ จับผิด เพื่อลงโทษ แต่เป็นการแนะนำช่วยเหลือโดยคำนึงถึงผลสำเร็จของโครงการเป็นสำคัญ เพราะฉะนั้นผู้ นิเทศงาน และผู้ควบคุมงานที่ดีมักจะได้รับการต้อนรับจากผู้ปฏิบัติงาน ทำให้ผู้ปฏิบัติงานรู้สึกกระตือรือร้น เพราะมีที่ เลี้ยมาช่วยแนะนำช่วยเหลืออีกแรงหนึ่ง ขวัญกำลังใจที่จะปฏิบัติงานต่อสู้กับปัญหาอุปสรรคต่าง ๆ ก็จะมีมาก ขึ้น

4. ช่วยป้องกันและลดความเสียหายรุนแรงที่อาจจะเกิดขึ้นได้ โครงการบางโครงการถ้ามีการควบคุมไม่ ดี พออาจเป็นสาเหตุให้เกิดความเสียหายใหญ่หลวงได้ และหากพบความเสียหายนั้นแต่ต้นลักษณะของเหตุการณ์ที่ เรียกว่า "สายเกินแก้" ก็จะไม่เกิดขึ้น

5. ทำให้พบปัญหาที่อาจเกิดขึ้นเนื่องมาจากโครงการนั้น ทั้งนี้ในขณะที่ทำการติดตามและควบคุมนั้น ผู้บริหารจะมองเห็นปัญหาอันเป็นผลกระทบต่าง ๆ ของโครงการหลายประการ จึงจะสามารถจัดหามาตรการ ในการป้องกันแก้ไขได้อย่างถูกต้องเช่น โครงการสร้างถนนเข้าไปในถิ่นทุรกันดาร อาจก่อให้เกิดปัญหาการ ลักลอบตัดไม้เถื่อนโดยใช้ถนนสายนั้นเป็นเส้นทางขนส่ง เป็นต้น

6. ช่วยให้ผู้เกี่ยวข้องทุกฝ่ายได้เห็นเป้าหมายวัตถุประสงค์หรือมาตรฐานของงานได้ชัดเจนขึ้น โดย ปกติโครงการต่าง ๆ มักจะกำหนดวัตถุประสงค์หรือเป้าหมายไว้อย่างหลวม ๆ หรือใช้คำที่ค่อนข้างจะเป็น นามธรรมสูงเช่นคำว่าพัฒนา ขยาย ปรับปรุง กระตุ้น ยกระดับ ฯลฯ ซึ่งทำให้ผู้ปฏิบัติงาน หรือ แม้กระทั่ง

ผู้บริหารมองไม่เห็นเป้าหมายได้ชัดเจน ไม่อาจปฏิบัติงานให้บรรลุเป้าหมายที่ถูกต้องได้ เมื่อมีการ ติดตามและควบคุมโครงการจะต้องมีการทำให้วัตถุประสงค์และเป้าหมายรวมทั้งมาตรฐานต่าง ๆ ชัดเจนขึ้น เพื่อจะได้สามารถเปรียบเทียบและทำการควบคุมได้

กล่าวโดยสรุปได้ว่า การติดตามและการควบคุมเป็นเครื่องมือสำคัญของกระบวนการบริหารและกระบวนการวางแผน ทำให้การดำเนินการเป็นไปตามวัตถุประสงค์ นโยบายที่กำหนดไว้การติดตามและการควบคุมนั้นเป็นกิจกรรมที่เกี่ยวข้องกัน มักจะใช้ควบคู่กันไม่ได้มีการแยกกันอย่างอิสระ กล่าวคือเมื่อมีการติดตามดูผลการท างานว่าเป็นอย่างไรแล้ว ก็ต้องมีการควบคุมเพื่อปรับปรุงปฏิบัติงานดังกล่าวให้ไปสู่ทิศทางที่ต้องการ และในทางกลับกันใครหรือหน่วยงานใดก็ตามที่จะทำหน้าที่ควบคุมก็ต้องมีการติดตามก่อนเสมอ มิฉะนั้นก็ไม่สามารถควบคุมอะไรได้